



UNIVERSIDAD  
**Finis Terrae**

UNIVERSIDAD FINIS TERRAE  
FACULTAD DE ARTE  
ESCUELA DE ARTES VISUALES

**CONSTELACIONES;  
UNA ESTRATEGIA DE PRODUCCIÓN DE OBRA**

TRINIDAD SAROVIC ALLENDE

Memoria presentada a la Escuela de Artes Visuales de la Universidad Finis Terrae  
para optar al grado de Licenciado en Artes Visuales, Mención Grabado.

Profesor Guía Taller de Grado: Natasha Pons Majmut

Profesor Guía Preparación de Tesis: Ximena Moreno Maira y Andrea Josch Krotki

Santiago, Chile

2018

## **AGRADECIMIENTOS**

En primer lugar, quiero agradecer en esta memoria de obra a mis padres, que me han apoyado durante toda la carrera, otorgándole el peso y la importancia que las Artes Visuales tiene en la sociedad.

En segundo lugar, quiero agradecer también a todos los profesores que estuvieron en mi desarrollo como artista durante los cuatro años de estudio, y que dejaron en mí una huella.

Y, en tercer lugar, quiero agradecer a aquellos profesores que me ayudaron y acompañaron durante este último año en el desarrollo de la obra y en la parte teórica de mi trabajo: Natasha Pons, Ximena Moreno y Andrea Josch.

# INDICE

## **Constelaciones Biográficas**

Mi padre y las Constelaciones 5

Mi bisabuelo y el árbol genealógico 9

## **Constelaciones Biológicas**

Autopoiesis: Humberto Maturana y Francisco Varela 13

## **Constelaciones Visuales**

Louise Bourgeois (1911-2019) 16

María Ignacia Edwards (1983) 18

*Nostalgia de la luz* documental (2010) 21

## **Proceso de Obra**

Introducción 24

Antecedentes 25

Proceso examen 30

**Conclusión** 38

**Bibliografía** 39

**Imágenes** 41

## Introducción

Para este trabajo proporcionaré una definición de “constelación” elaborada por mí en base a mi experiencia personal, en conjunto con observaciones que surgieron una vez terminada esta investigación.

Entiendo el concepto de “constelación” como un conjunto o agrupación de distintos elementos que se vinculan a través de una serie de factores tales como: origen, situación o características en común. La conexión entre estos elementos me permite formar un mapa mental o circuito en donde todo se relaciona.

Mi primer acercamiento al término constelación fue a través de mi padre, quien hace 10 años comenzó a asistir a un tipo de terapia psicológica que hasta ese entonces nunca había escuchado, las “Constelaciones Familiares”.

Por otro lado, hace muchos años que un libro escrito por mi bisabuelo materno se encontraba en un mueble de mi casa, y cada vez que pasaba en frente me generaba gran curiosidad, hasta que un día decidí tomarme el tiempo para observarlo. A partir de estos dos acontecimientos, es que surgieron una serie de conexiones, relaciones y vínculos que me llevaron a observar y analizar las cosas desde el concepto constelaciones.

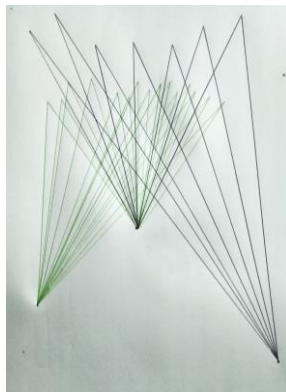


Imagen No. 1: Encuentro de dos partes

Lápiz sobre papel

30 cm x 20 cm

2017

Fuente: propia

## Constelaciones Biográficas

### Mi Padre y las Constelaciones

Desde los quince años que he escuchado a mi padre, Alfredo Sarovic, hablar sobre las Constelaciones Familiares. Me contaba que asistía cada cierto tiempo y que sentía que le ayudaba mucho, por lo que cada vez escuchaba esas palabras con más frecuencia. Nunca logré comprender muy bien de qué se trataba, solo sabía que era un tipo de terapia relacionada con nuestros antepasados.

Mi padre se fue involucrando cada vez más con estas terapias, y el año 2012 decidió hacer un curso de dos años para poder ser constelador familiar. Desde ese año, con la idea de recibir los beneficios de los que mi papá me hablaba y con la curiosidad de saber bien de qué se trataba, comencé a asistir cada vez más a las llamadas “Constelaciones Familiares”.

Según mi padre, en una entrevista que le realicé (2017) dice:

Las Constelaciones Familiares son uno de los recursos terapéuticos más eficaces de que disponemos en la actualidad. Es un modelo de sanación sistémico-transgeneracional, de carácter vivencial, el cual reconoce en la persona su condición de integrante de una comunidad familiar, pudiendo ser también parte de una nación, cultura o etnia. Esta poderosa herramienta, creada por el psicoterapeuta alemán Bert Hellinger (1925), nos permite reconciliarnos como persona con nuestro origen y con nuestro destino. Nos permite mirar, comprender y sanar temas de nuestra historia familiar y personal. Facilita develar las dinámicas ocultas en un sistema familiar, las cuales pueden llegar a expresarse como un síntoma manifiesto, una limitación o como la inhibición de potencialidad plena de sus integrantes. Situaciones tales como traumas de la infancia; conflictos familiares; dependencias afectivas; relaciones de pareja inestables; escasez económica; o conflictivas relaciones de trabajo, son algunos de los diversos

aspectos de la vida que se puede abordar y así mejorar sustancialmente la calidad de vida personal. [...] Las Constelaciones Familiares son una vivencia profunda, de la cual emerge información a la superficie a partir de las energías que se movilizan desde el alma familiar, ofreciéndonos una posibilidad de transformación para nosotros y nuestro entorno, lo que aportará además una mejor calidad de vida en los descendientes. En definitiva, es un acto de transformación de la realidad mediante la toma de conciencia del origen oculto de muchos conflictos que subyacen en la vida.

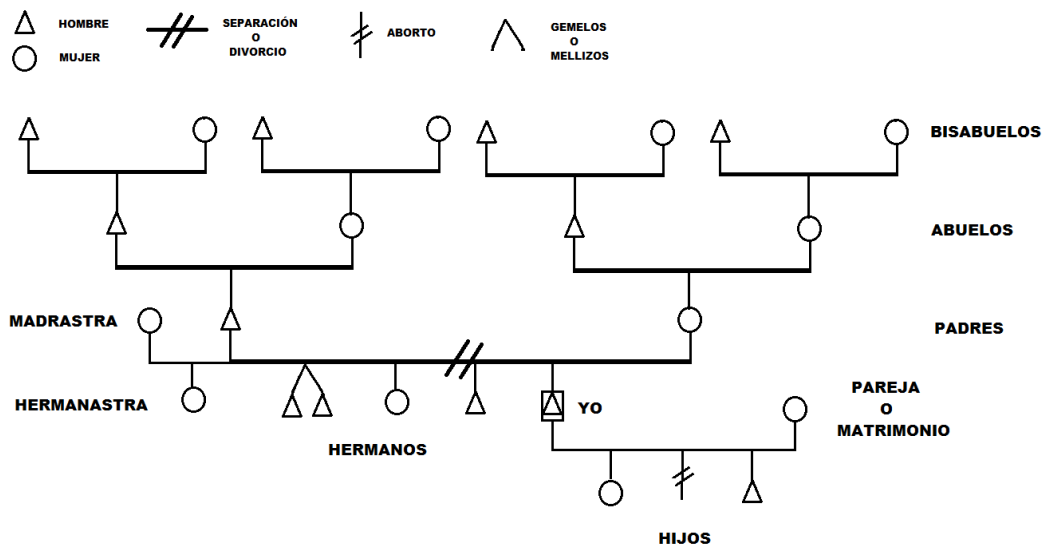


Imagen No. 2: Árbol transgeneracional (2016)

Fuente: [www.bioneurovida.es](http://www.bioneurovida.es)

Durante mucho tiempo me he preguntado de qué hechos o situaciones vienen ciertas tendencias, miedos, fobias, traumas, actitudes, etc. que aparentemente no tienen una explicación, y que en terapias de psicología tradicionales no se han podido resolver. Por ejemplo, desde pequeña nunca me he podido subir a un ascensor; siento pánico sólo con el hecho de entrar a uno, mi corazón se comienza a acelerar y siento náuseas.

Me parece fascinante e intrigante el sólo hecho de pensar en la existencia de una especie de hilos transmisores invisibles, que nos mantienen conectados a nuestros antepasados que, aunque ya no existan, las influencias de aquellas personas siguen manifestándose, como es en el caso de esta fobia que me ataca desde pequeña, sin ningún hecho concreto lógico que lo haya generado.

Por otro lado, en una sesión de constelaciones familiares, esas conexiones se pueden visualizar a través de los participantes, en donde se genera una recreación visual del árbol transgeneracional por medio de personas. Para poder comprender mejor sobre la dinámica de la sesión, Alfredo Sarovic (2017) comenta que:

El Taller de las Constelaciones Familiares es ante todo un acto de sanación vivencial, se desarrolla dentro de una sala en torno a un espacio, conformado por el Constelador, los consultantes (personas que quieren ser consteladas) y los asistentes (quienes colaboran en el Taller). El consultante se sienta a la derecha del Constelador, y conectado en lo posible con sus emociones o sensaciones físicas expresa el conflicto interno que desea sanar y liberar de su vida, ya sea que involucre aspectos emocionales, psicológicos o físicos. Luego, el Constelador le solicita al consultante que elija dentro de los asistentes a personas que representen su conflicto con roles específicos, los disponga dentro del espacio de trabajo y éstos se dejen llevar libremente por lo que sientan, ya sean emociones, actitudes o posturas corporales. Durante el desarrollo del Taller, el Constelador determina las acciones necesarias entre los representantes de roles, ya sea indicando que repitan frases sanadoras o hagan movimientos físicos específicos, siempre enfocado hacia la raíz-origen del conflicto. Muchas veces, se hace necesario indagar en sucesivas generaciones del árbol genealógico del consultante, lo que puede conectar hasta ocho o más generaciones de sus

ancestros. Una vez clarificado el origen del conflicto, el Constelador incorpora al consultante junto a quienes están representando su constelación y le facilita así, recibir directamente las acciones sanadoras al interactuar con ellos. Para finalizar, los participantes honran el sistema familiar del constelado, quien a su vez agradece a los participantes su aporte y el Constelador realiza el cierre con palabras orientadoras para el consultante.



Imagen No. 3: Sesión de Constelación Familiar (2016).

Fuente: Alfredo Sarovic

Al haber asistido a varias sesiones de Constelación Familiar, me pude dar cuenta de la formación del árbol transgeneracional en las terapias. Los colaboradores elegidos para participar de una constelación se disponen de tal manera en la sala, que hacen visibles los hilos transmisores, como una representación humana de la genealogía del paciente. De esta manera, lo invisible o esta idea imaginaria de los hilos conductores entre generaciones, se volvió evidente.

## Mi bisabuelo y el árbol genealógico

Fernando Allende Navarro, mi bisabuelo por lado de mi madre, nació en 1891, en Concepción, Chile. Fue neurólogo y psiquiatra, siendo el primer psicoanalista chileno. Realizó sus estudios en Bélgica y Suiza, donde permaneció más de quince años estudiando la teoría de Freud junto a Hermann Rorschach, siendo miembro de la Sociedad Psicoanalista de París. Luego de su formación en Europa, regresa a Chile en 1925 y gracias a él comienza la difusión del psicoanálisis en el país, que en un principio tuvo mucha resistencia por parte de sus colegas.

Además de su pasión por la psiquiatría, tenía un gran interés por la genealogía, lo que lo llevó a una investigación profunda y detallada sobre sus ancestros, dejando una serie de escritos. Uno de ellos pertenece a mi madre, María Teresa Allende.

“La Casa-Torre de Allende del Valle de Gordejuela: Origen y Descendencia” (1964), escrito por Fernando Allende Navarro, es un libro de 302 páginas que abarca nuestros antepasados a partir del s.XIII, donde se detalla fecha de nacimiento y muerte, la profesión de cada pariente, con quién se casó y los hijos que tuvieron, además de algunos documentos y láminas con imágenes de algunos antepasados y sus casas.

En el prólogo escribe:

Toda obra de carácter histórico, a fuer (sic) de humana, lleva en sí la condición de una sinfonía inconclusa. El hallazgo de nuevos documentos y de testimonios desconocidos la víspera, puede introducir variantes y provocar rectificaciones en su texto. Esta es una ley ineludible y de ella no podrá escaparse una obra como la presente que está repleta de nombres, fechas e indicaciones biográficas. Pero ningún futuro avance o corrección en los temas que este libro desarrolla, podrán aminorar la contextura severa, honesta y científica con que se la ha construido, ni reducir el esfuerzo que representa por hacer de la genealogía un auténtico vehículo de la verdad histórica.

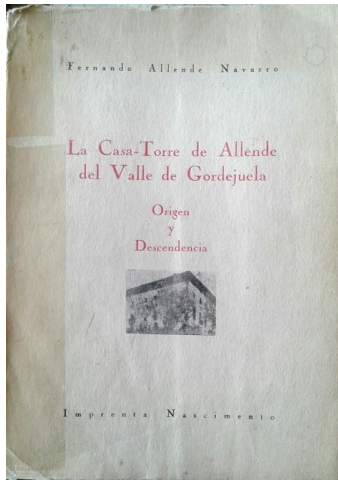


Imagen No. 4: fotografía de portada, publicación perteneciente a mi madre.

La Casa-Torre de Allende del Valle de Gordejuela:

Imprenta Nacimiento, 1964.

Fuente: Fernando Allende Navarro (1964)

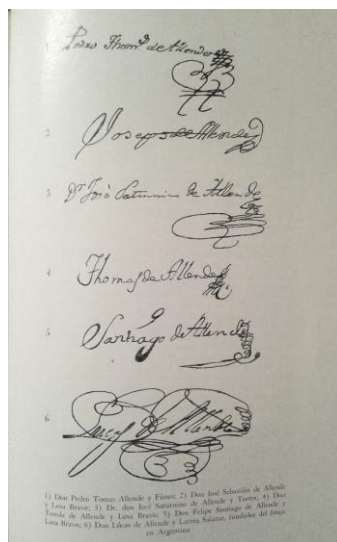


Imagen No. 5: La Casa-Torre de Allende del Valle de Gordejuela:

Imprenta Nacimiento, 1964.

Fuente: Fernando Allende Navarro (1964:131)

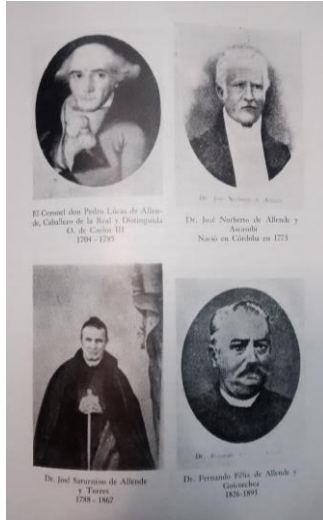


Imagen No. 6: La Casa-Torre de Allende del Valle de Gordejuela:

Imprenta Nacimiento, 1964.

Fuente: Fernando Allende Navarro (1964:109)

Siempre supe de la existencia de este libro, pero nunca me había dado el tiempo para observarlo. Luego de comenzar con las terapias de Constelaciones Familiares, me acordé de él, y con mucha curiosidad comencé a ver cada página. Mi atención se concentró especialmente en las imágenes del ejemplar; sentí que mi pasado seguía aún presente; volvió a mi mente el dibujo de los hilos conductores como transmisores generacionales.

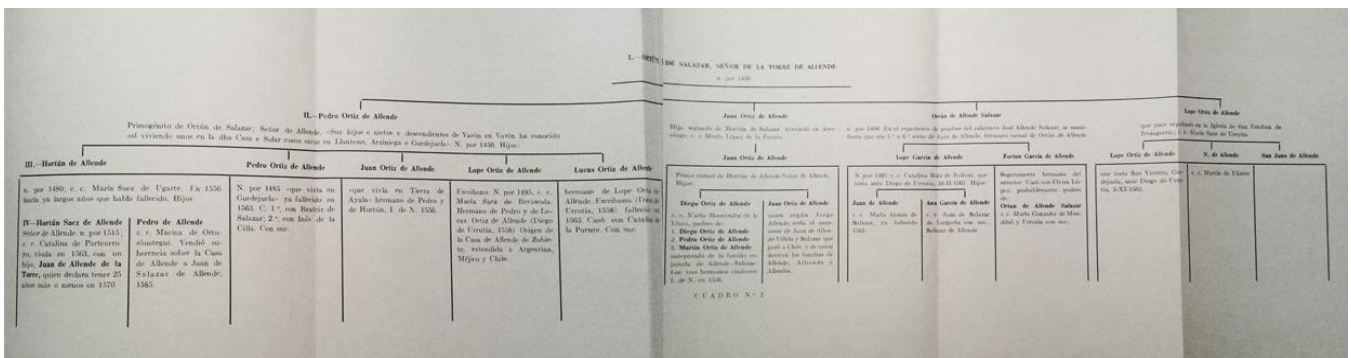


Imagen No. 7: La Casa-Torre de Allende del Valle de Gordejuela:

Imprenta Nacimiento, 1964.

Fuente: Fernando Allende Navarro (1964:45)

Mi atención se concentró principalmente en la imagen No. 7, la cual me llevó inmediatamente a revivir las sesiones en las Constelaciones Familiares. El enlace, aunque con objetivos muy diferentes, entre las terapias de mi padre y el afán de mi bisabuelo, fueron indudables para mí.

En ambos asuntos, tanto en el de las Constelaciones Familiares como en el del árbol genealógico, la reflexión apunta a la importancia de nuestros antepasados. A pesar de que en el primero la presencia de nuestros ancestros es para la sanación de problemas actuales y, en el segundo, haya sido más bien un interés por sus raíces biológicas, en ambos puedo visualizar hilos que unen, conectan e influyen.

## Constelaciones Biológicas

### Autopoiesis: Humberto Maturana y Francisco Varela

La teoría de la autopoiesis fue propuesta por los biólogos chilenos Humberto Maturana y Francisco Varela en 1971, la cual surgió a partir del siguiente cuestionamiento: ¿En qué medida la fenomenología social humana puede ser vista como fenomenología biológica?

En palabras simples, el sistema autopoietico propone a los seres vivos como sistemas vivientes que se producen a sí mismos de manera indefinida. Por lo que se puede decir que, un sistema autopoietico, es a la vez productor y producto. Según Maturana, para vivir esa dinámica de manera autónoma, los seres vivientes necesitan de recursos del entorno, por lo que son independientes y dependientes al mismo tiempo.

Esto significa entonces que, lo que nos ocurre en un minuto en específico, depende de nuestra estructuración de ese momento específico. Nuestra estructura cambia constantemente, adaptándose a los cambios del ambiente. Por lo tanto, si lo que percibimos depende de nuestra estructura en ese momento, la cual es diferente para cada uno, hay tantas realidades como personas. Según Héctor Cossio López en un artículo para El Mostrador el 27 de noviembre de 2013:

Todos ven verde, pero todos no ven el mismo verde. No sabemos lo que ven, eso es lo que no sabemos, pero todos le ponen el mismo nombre y si le ponen el mismo nombre quiere decir que ven lo mismo, porque resulta que el nombre no es lo que está allá, sino lo que le pasa a uno, entonces yo pude demostrar que la actividad en la retina se correlaciona con el nombre del color, no con la composición espectral del color.

Este fenómeno de la autopoiesis ocurre tanto a nivel molecular, personal como en un grupo o sistema.

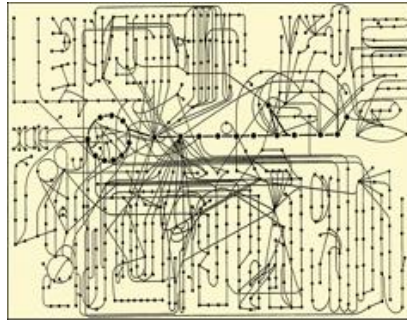


Imagen No. 8: Sección de la red metabólica de una batería «simple». “Laberinto que ilustra las reacciones químicas que conectan las pequeñas moléculas de una célula. Obsérvese que cada punto (cada compuesto químico) está relacionado con los otros por medio de la complejidad de la red.”

Fuente: [http://www.sebbm.com/revista/dossier175\\_luisi.html](http://www.sebbm.com/revista/dossier175_luisi.html)

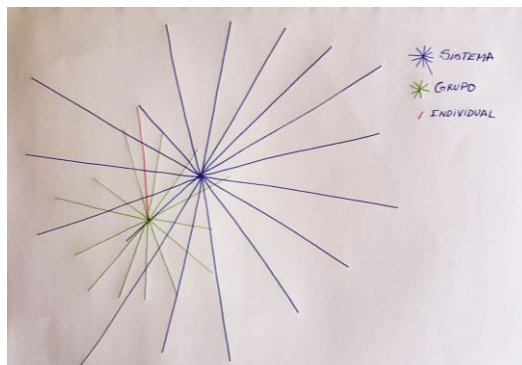


Imagen No. 9: Sistemas dentro de un sistema

Fuente: Propia

Es interesante detenerse a observar en la autopoiesis las relaciones como causa-efecto que ocurren desde lo micro a lo macro; cómo se generan diferentes organizaciones y sistemas que crean y son creadores de sí mismos y que al mismo tiempo son dependientes entre ellos, ya que uno no puede existir sin el otro. Cada uno se auto produce, pero con dependencia del otro, por lo que las relaciones adquieren gran importancia; no se puede analizar uno sin tener en cuenta la presencia del otro sistema.

Con esto me refiero a que, por ejemplo, no se puede analizar o estudiar a un grupo de personas sin tener en consideración que ese grupo está conformado por personas independientes y que cada una se ve influenciada por el otro. Según aclara Humberto Mariotti en un artículo sobre la autopoiesis (autopoiesis.cl, 8/08/2006):

Por lo tanto, estos son eventos transaccionales y recurrentes. Cuando un sistema influye a otro, el influido sostiene un cambio estructural, una deformación. Al responder, el sistema influido devuelve al influyente una interpretación de cómo fue percibida esa influencia. De esta forma, se establece un diálogo. En otras palabras, se establece un contexto consensual, a través del cual interactúan los organismos en paridad estructural. Esta interacción es un dominio lingüístico.

Las relaciones y sus efectos no sólo se hacen evidentes a nivel de la psicología humana, sino que también se pone en manifiesto dentro de la biología, desde la molécula más pequeña hasta grandes sistemas y organizaciones, en donde cada parte se ve influida por su entorno.

Luego de esta investigación pude concluir que, nada es independiente, y que todo lo que nos rodea nos va transformando y pasa a ser parte de nosotros; desde lo más íntimo de una persona, como conductas, emociones y sentimientos, hasta el roce del cuerpo con el viento. Con esto me refiero, a que nos formamos y crecemos por consecuencia de un entorno conformado por personas, objetos, aire, sustancias, animales, leyes, etc. Además de estos factores, también existen, según las constelaciones familiares, energías que se van transmitiendo de generación en generación, que nos transforman y de cierta manera nos condicionan.

## Constelaciones Visuales

### Louise Bourgeois (1911-2010)

Louise Bourgeois es una artista francesa de nacionalidad estadounidense que, durante su carrera se ha vinculado directamente con la teoría y la práctica del psicoanálisis. Según el curador Philip Larratt-Smith (proa.org, s/f) en una entrevista para Fundación Proa, comenta:

En su conjunto, el arte y los escritos de Bourgeois representan una contribución original a la investigación psicoanalítica sobre la formación del símbolo, el inconsciente, la cura por la palabra, la historia familiar, la identificación materna y paterna, y el cuerpo fragmentado. A través de la exploración de materiales, formas y procesos escultóricos, Bourgeois encuentra equivalentes plásticos de los estados psicológicos y los mecanismos del miedo, la ambivalencia, la compulsión, la culpa, la agresión y el retraimiento.

Para Louise Bourgeois, a diferencia de una sesión psicoanalítica, ella misma es su propia terapeuta; trabaja con sus miedos y traumas, los que transforma en obras de arte, basándose en su historia familiar y en las consecuencias que en ella produjeron. Un claro ejemplo de esto es la obra "Maman" (1990), que para Louise Bourgeois representa el poder y la amenaza de su madre.

Bourgeois (proa.org, s/f) aclara que:

La araña es una oda a mi madre. Ella era mi mejor amiga. Como una araña, mi madre era tejedora. Mi familia tenía un negocio de restauración de tapices y mi mamá estaba a cargo del taller. Como las arañas, mi mamá era muy ingeniosa. Las arañas son presencias amigables que se alimentan de mosquitos. Todos sabemos que los mosquitos transmiten enfermedades y, por lo tanto, son indeseables. Así, las arañas son útiles y protectoras, tal como mi mamá.



Imagen No. 10: Maman (1999) Louise Bourgeois

Fuente: [www.diariodecultura.com.ar](http://www.diariodecultura.com.ar)

Para la artista, la madre tuvo tanta influencia en su vida, que su presencia la transformó en una escultura monumental; una araña gigante. La conexión e influencia madre-hija están a la vista; desde el tamaño hasta la forma de la escultura nos revela la carga que Louise Bourgeois lleva por responsabilidad de su madre, ya que como bien dice el curador Philip Larratt-Smith en la cita anteriormente mencionada: “A través de la exploración de materiales, formas y procesos escultóricos, Bourgeois encuentra equivalentes plásticos de los estados

psicológicos y los mecanismos del miedo, la ambivalencia, la compulsión, la culpa, la agresión y el retraimiento.”

La araña mide nueve metros de altura por diez de diámetro, y como se puede ver en la imagen No. 10, la presencia de la escultura se hace imponente y, por lo tanto, imposible de no tomar en cuenta, creo que el tamaño es una forma de revelarnos la presencia que la madre de Bourgeois tuvo en su vida.

Por otro lado, el arácnido me lleva inmediatamente a recordar la telaraña, algo que nunca me ha dejado de impresionar. La telaraña es una red circular perfectamente tensada con hilos, producidos por la misma araña, muy propio de estos insectos. La telaraña es para mí, una construcción llena conectores, obrada con tanta delicadeza y de un material tan sensible, que cualquier incidente afecta a toda la estructura, por lo que cada parte de la red es fundamental para su sustento.

Esto me hace reflexionar sobre la receptividad y el perfecto orden de la naturaleza. Esencialmente rescato de la telaraña, el material visible e invisible a la vez; a cierta distancia es imperceptible, quizá resaltan algunos brillos, pero al acercarse se puede percibir, por un lado, la fragilidad, y por el otro un perfecto orden y detalle, que para mí es un reflejo del universo y de cómo funciona, que como dije anteriormente, está llena de conectores que, si son afectados, dañan el resto del tejido.

### María Ignacia Edwards (1982)

María Ignacia Edwards es una artista chilena licenciada en Artes Visuales el año 2006, de la Universidad Finis Terrae. Su interés por la astronomía nació a partir de sus recorridos en bicicleta, en que el espacio pasó a ser un lugar de construcción de tramas, como red de puntos conectados, similar a las constelaciones. Otra de las razones que la llevó a interesarse por la astronomía, es que es una de las pocas ciencias de fácil acceso; basta con levantar la mirada para observar y tener nuevos descubrimientos. A partir de esto, es que comenzó a crear una especie de tejidos

visuales en libretas, pizarras y móviles que traducen la reinterpretación que la artista le otorga al espacio, como un mapa mental trasladado a una obra.

Según la artista en una entrevista por Gabriela Samayoa para la 20 Bienal de Arte Paiz el año 2016: “Mi proceso creativo podría definirlo como una práctica de recolección, donde siempre existen tres constantes: Recorrer – Encontrar y recoger – Resignificar y clasificar las cosas en un nuevo espacio.”

Por un lado, me parece muy interesante la mirada que María Ignacia Edwards tiene del espacio; creo que, a través de sus recorridos, ella busca y descubre una serie de relaciones y encuentros que la llevan a crear estas tramas, en donde ningún elemento queda independiente del otro, formando una especie de circuito visual en cada una de sus obras, como si uno pudiera continuar con su recorrido en bicicleta, pero desde una mirada diferente; desde la re-construcción continua sobre el espacio.



Imagen No. 11: Mapamóvil (2013) María Ignacia Edwards

Fuente: <http://galeriaisabelaninat.cl/maria-ignacia-edwards-participara-en-madrid-en-la-exposicion-la-buena-estrella/>

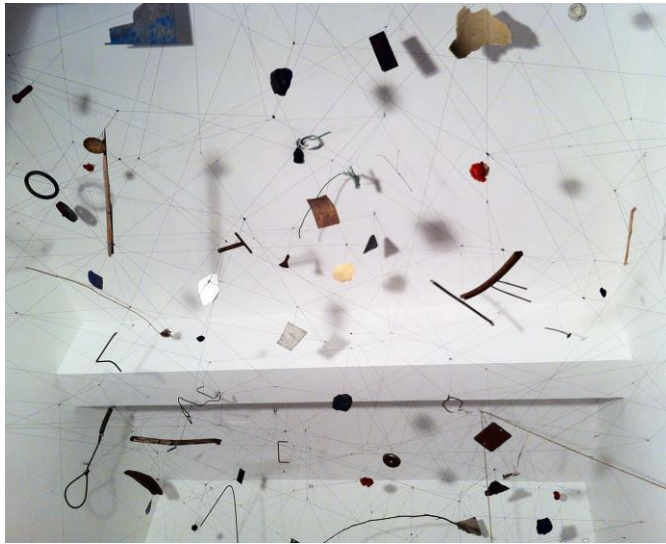


Imagen No. 12: Instalación cielo taller (2013) María Ignacia Edwards

Fuente: <http://artishockrevista.com/2015/01/12/maria-edwards-la-levedad-del-espiritu-la-materia/>

Por otro lado, al ver estas dos obras de la artista (imagen No. 10 e imagen No. 11), me pude dar cuenta de la importancia del espacio como soporte de mi trabajo, ya que ambas observamos creando relaciones y conexiones provenientes de lo intangible; María Ignacia Edwards re-construye a partir de la astronomía, y yo desde las constelaciones como una manera de observar los fenómenos humanos.

Carolina Castro en un artículo de la revista Artishock del año 2015, utiliza una cita de Carolyn Christov-Bakargievi para aproximarse a la obra de la artista, que me parece adecuada para intentar referirme a la cercanía que existe entre su obra y la mía:

Incluso una pintura está hecha de partículas subatómicas que pasan por ciertas reacciones en el espacio. Así que una pintura no es exactamente algo hecho por el hombre, sino el fruto de agencias combinadas. Es sólo parcialmente algo hecho por el hombre. Cualquier cosa que está en el mundo proviene de algo más, así que

todo es cultura, o todo lo que es la naturaleza, dependiendo de cómo se desee definir estas palabras.

A través de esta cita, quiero recalcar la influencia que los elementos ejercen sobre otras cosas, causando reacciones y cambios, lo cual la artista pretende transmitir a través de su obra y lo que yo intento hacer también.

### *Nostalgia de la luz documental (2010)*

*Nostalgia de la luz* es un documental del director chileno Patricio Guzmán, quien desde niño sentía gran atracción por la astronomía, y que de adulto comienza a reflexionar sobre el espacio y el origen, razones que lo llevaron a crear este documental, en que a través de testimonios se van creando una serie de relaciones en torno al desierto de Atacama.

*Nostalgia de la luz*, por una parte, se inicia con escenas del desierto de Atacama y grandes máquinas utilizadas por los astrólogos que aprovechan el aire limpio, la inexistencia de nubes y la nula humedad para estudiar los planetas y las estrellas. Por otro lado, y más adelante, se muestra al arquitecto Miguel Lawner, quien estuvo en los centros de detención durante la época de Pinochet, y que reconstruyó los espacios a través de la memoria. Y a un grupo de mujeres que remueven las tierras en busca de sus familiares, ya que la excesiva sequedad del desierto es capaz de conservar de manera intacta los huesos de los prisioneros políticos durante la dictadura.



Imagen No. 15: Radio telescopio ALMA

Fuente: *Nostalgia de la luz*, min 45:35



Imagen No. 16: Mujeres en busca de sus familiares tras la dictadura

Fuente: <http://www.blogsandocs.com/?p=594>

Al ver este documental, mi idea sobre el desierto de Atacama dio un giro; pasó de ser ese lugar árido lleno de una profunda soledad, a un lugar de encuentros, en donde todo está unido por un pasado; el desierto se transformó para mí en un lugar de constelaciones.

La astronomía, el arquitecto y las mujeres que siguen en busca de sus familiares desaparecidos tras la dictadura de Pinochet, no sólo se relacionan simplemente por pertenecer al mismo lugar, sino que existen hechos y características que hacen que se entrecrucen mucho más de lo imaginable. En

primer lugar, y a mi parecer lo más importante, es que todos son movidos por un pasado; en la astronomía la luz de los planetas y las estrellas llega segundos o minutos después a la tierra, por lo que los astrónomos están constantemente observando y estudiando algo ya ocurrido, tal como dice el astrónomo Gaspar Galaz en el documental (min 16:45): "...el pasado es la gran herramienta de los astrónomos. Nosotros somos manipuladores del pasado, estamos acostumbrados a vivir atrasados..." En el caso del arquitecto Miguel Lawner, quien pasó por varios lugares de detención en el norte durante la época de la dictadura, reconstruye a través del dibujo, un pasado que para él era de gran importancia que se diera a conocer si lograba salir vivo de los campos de concentración, por lo que durante su estadía buscó métodos para memorizar la arquitectura, y así, lograr reproducirla, dejando testimonio de un pasado oscuro.

Por último, las mujeres que constantemente buscan los restos sus familiares en el desierto, son movidas por un pasado que para ellas sigue siendo incierto, ya que, durante la dictadura, para impedir que los cuerpos fueran encontrados, fueron desenterrados y trasladados a otros lugares, o bien, lanzados al mar.

Por otro lado, durante la dictadura de Pinochet, los presos políticos dedicaban parte de su tiempo a observar las estrellas como una forma de sentirse libres hasta que fue prohibido, porque se creía que los presos podrían escapar guiados por las constelaciones.

Todas estas situaciones ocurridas en el mismo lugar me hacen pensar en la cercana relación que tienen estos hechos. A través del origen, de la intención o de las características del sitio, se logra crear un fuerte vínculo entre ellas, en donde cada situación se ve claramente influida por la otra generando una red de conexiones.

## Proceso de obra

### Introducción

A lo largo de mis años como estudiante y desde un inicio, he tenido un constante interés sobre la mente humana, específicamente con los traumas y los cambios de comportamiento que generan. A pesar de que este interés lo comencé a manifestar desde el primer año de la carrera, viene desde mucho antes; desde la separación de mis padres el año 2003 y una secuencia de sucesos y descubrimientos familiares que me llevaron a querer ahondar más en ellos para poder comprender.

Retratos de expresiones, de lo oculto y de lo perverso de un rostro fueron en una primera etapa el motor de mi trabajo, que luego se fue transformando y mutando, hasta convertirse casi puramente en geometría. Por una parte, a medida que investigaba o aprendía por medio del relato de mi padre sobre las Constelaciones familiares, me fui percatando de la importancia de la geometría en su teoría, que postula que con frecuencia un participante trae consigo un orden geométrico familiar, que expresa lo que está sucediendo a nivel vincular, y a medida que la sesión avanza, este orden geométrico va mutando y tomando diferentes formas, generando un cambio en las relaciones transgeneracionales de una familia.

Por otro lado, a través de los libros de mi bisabuelo aficionado al estudio del árbol genealógico, mi interés por la mente humana se fue transformando en una imagen mental en donde las relaciones y conexiones fueron tomando forma a través de los esquemas que aparecen en el libro de Fernando Allende Navarro, transformándose así, la geometría en el medio más adecuado para representar mis ideas mentales.

De esta manera, comencé a observar y analizar fuera de la psicología, para encontrar vínculos y conexiones dentro de otras áreas, y así, empezaron a tomar forma una serie de mapas imaginarios, que me llevaron a hacer de las constelaciones mi medio de análisis y creación.

## Antecedentes

En un comienzo de la carrera mi interés se centraba en retratos, en los que mi intención era mostrar ese lado oculto del humano, a través de la expresión del rostro y otros elementos.

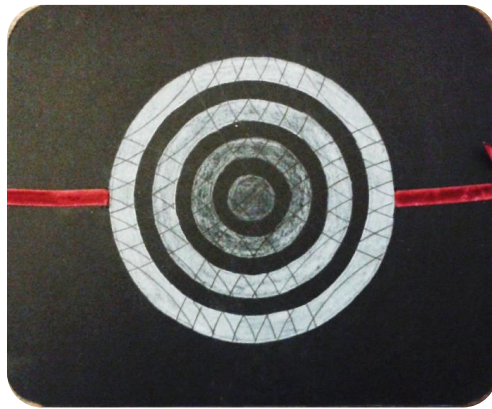


Imagen No. 17: "Nace sin comienzo ni final"

Linografía con cuchara sobre papel

120 cm x 20 cm

2014

Fuente: propia

En una de mis primeras obras, "Nace sin comienzo ni final", busqué a través de la geometría y el retrato crear una composición en donde el hombre se relaciona y oculta dentro de su propia lógica y pensamientos, representados por la geometría. A partir de esta obra es que, continué trabajando con el retrato y autorretrato como medios de manifestación de la psiquis humana.



Imagen No.18: "Cara a Cara"

Grabado en madera, linóleo y gofrado sobre aluminio y papel

50 cm x 30 cm

2015

Fuente: propia

En la obra "Cara a Cara", decidí basarme en la escena de la película "Enter the Void" de Gaspar Noé, la cual había visto hace un tiempo y que llamó mucho mi atención.

Oscar, joven traficante y drogadicto, luego de la muerte de sus padres en un accidente de auto, se muda a la ciudad de Tokio, donde unos años después se reencuentra con su hermana Linda, quien comienza a trabajar como stripper en un club nocturno. Una noche mientras Oscar traficaba drogas, es delatado por un cliente y asesinado. Su alma queda vagando en lo alto de las calles de Tokio, observando la miserable vida de su hermana, al mismo tiempo que aparecen escenas del accidente de sus padres, como un recuerdo traumático que lo sigue hasta después de su muerte.

Ver esta película no fue fácil; está filmada en primera persona y con escenas bastante confusas, ya que gira en torno a la vida nocturna y las drogas, y fue

precisamente eso lo que me interesó; la vida post traumática de un joven vista desde “sus propios ojos”.

Aproximadamente al principio de la película, hay una escena, una de las pocas en que se ve el rostro del personaje, en la cual se basa la obra “Cara a cara”, en donde Oscar, bajo los efectos de la droga, logra percibir su estado de confusión y distorsión, escena que me pareció bastante interesante por el enfrentamiento del personaje con él mismo, y en donde se pone en evidencia las consecuencias de su historia.

Continuando con el retrato, la siguiente obra “Deconstrucción” nace de mi propia experiencia. Esta obra está formada por 300 fotografías iguales tipo carnet, intervenidas digitalmente con un rostro prácticamente sin expresión, con cierto cinismo.

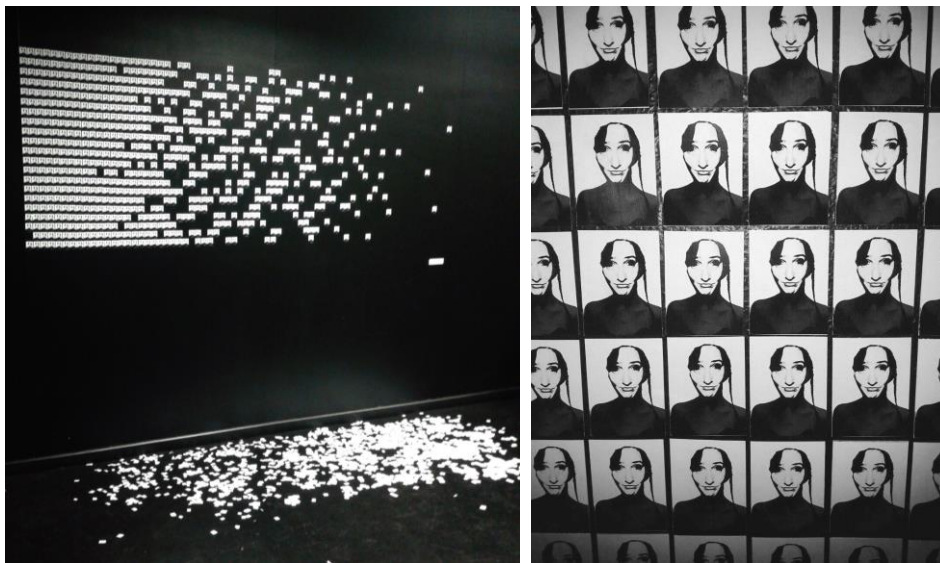


Imagen No. 19: “Deconstrucción”

Fotomontaje digital

200 cm x 90 cm

2015

Fuente: propia

Al lado izquierdo de la obra, las fotografías se encuentran una al lado de la otra de manera muy ordenada, como si esa máscara fuera indestructible e impenetrable, mientras que gradualmente hacia la derecha y de manera progresiva, la estructura junto con la falsa expresión, van desapareciendo para transformarse en residuos del pasado.

Hasta ahora se puede apreciar fácilmente la importancia y el protagonismo del personaje en mis obras, tanto en el contenido como visualmente, además del uso de la geometría como recurso visual.



Imagen No. 20: "Pasado, presente, futuro"

Carboncillo sobre cartón

50 cm x 50 cm c/u

2016

Fuente: propia

En "Pasado, presente, futuro", el trabajo del personaje se vuelve mucho más representativo y abstracto, otorgándole un rol más significativo a la geometría, la que simboliza los diferentes planos y estados del humano en un tiempo interpretado desde la genealogía, a través de los grosores de la línea y el uso del punto de fuga.

De esta manera es como comencé a observar las infinitas posibilidades que podía lograr a través de la línea y del punto de fuga, como elementos creadores

de espacios en un plano, y así, traducir mis mapas imaginarios. Es por esto que, en mis siguientes obras hice una búsqueda a través de la geometría, eliminando por completo al personaje como recurso visual.



Imagen No. 21: "Pasado, presente, futuro II"

Carboncillo sobre cartón

50 cm x 50 cm c/u

2016

Fuente: propia

En la imagen No. 20 me concentré en representar la idea del tiempo a través de la ubicación del punto de fuga y la intensidad del negro, en donde el negro tenue y con el punto de fuga ubicado más hacia el inferior del soporte, habla de un pasado, mientras que el negro intenso y acelerado, con el punto de fuga ubicado más hacia la parte superior habla de un futuro.

Proceso examen

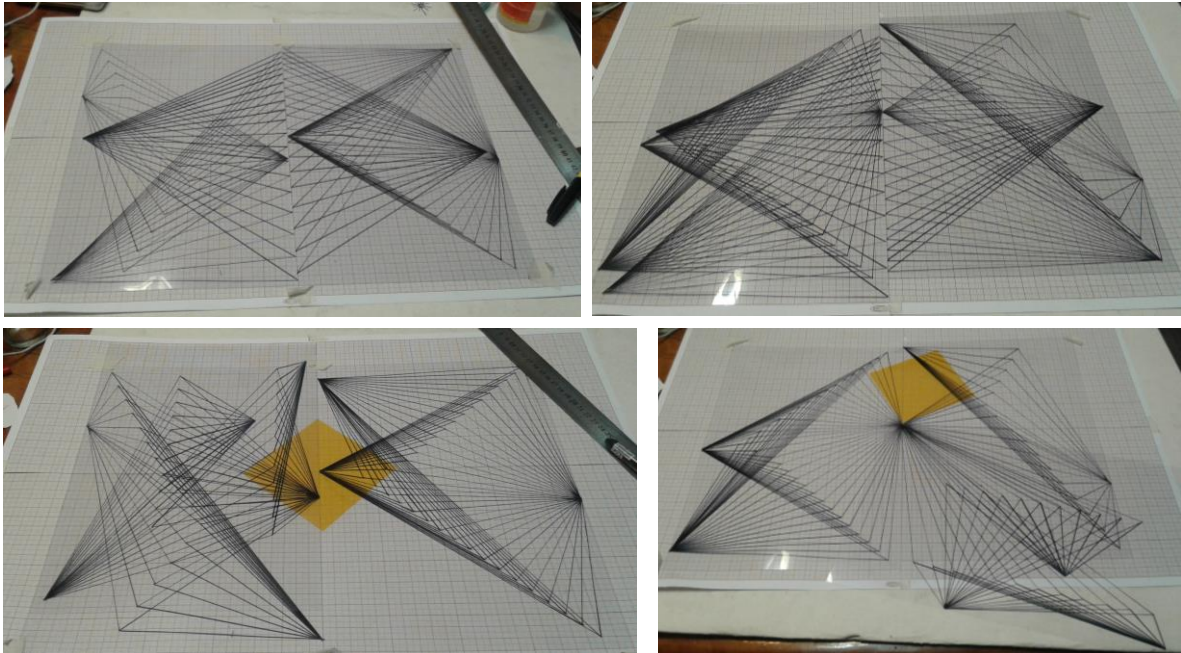


Imagen No. 22: Constelaciones a través del estudio de la geometría en un plano

Plumón sobre mica

30 cm x 20 cm c/u

2017

Fuente: propia

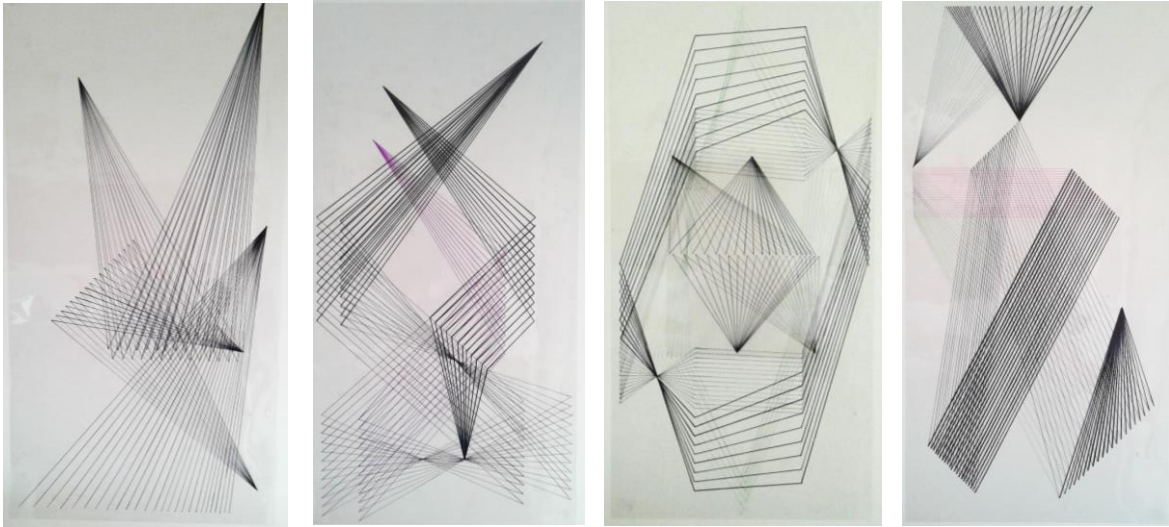


Imagen No. 23: Constelaciones a través del estudio de la geometría en un plano II

Plumón sobre mica

60 cm x 35 cm c/u

2017

Fuente: propia

En un principio de mi proceso de examen, con la idea y el recuerdo de las sesiones en las Constelaciones familiares, comencé una búsqueda del trabajo con la línea, el punto de fuga y sus grosores como medio de síntesis de lo que sucede dentro de una terapia de constelación familiar, en relación con la distribución de los participantes, en donde se evidencian vínculos y conexiones entre los roles de los colaboradores.

Luego de trabajar en un plano, sentí la necesidad de experimentar con la tridimensionalidad, ya que comenzaron a hacer falta elementos que a través del 2D no podía lograr como, por ejemplo, reflejar el trabajo de la espacialidad que se genera en las Constelaciones familiares, siendo de gran relevancia las distancias que se generan entre los participantes.

Por otro lado, mi interés ya no solo eran las constelaciones familiares, la genealogía y lo que sucedía dentro de ellas con relación a la conexiones y vínculos, sino que me comencé a centrar en la palabra “constelaciones” como una forma de entender y observar el funcionamiento de muchos acontecimientos. Por esto, es que la creación en 3D se hizo necesaria, ya que las constelaciones necesitan de un espacio para entenderse, una distancia y un recorrido, tal como me di cuenta al intentar representar lo que sucedía con la distribución de los participantes en una sesión de constelación familiar.

Es con esta necesidad que inicié una instalación a través de elásticos de silicona transparentes tensados en un espacio cerrado.



Imagen No. 24: Constelaciones en el espacio

Elásticos de silicona tensados

Dimensiones indefinidas

2017

Fuente: propia

La elección del material transparente alude principalmente a todo lo intangible que ocurre dentro de las constelaciones, tomándolo como un fenómeno invisible que reúne, conecta y vincula.

Luego de varias pruebas, más que nada en la organización de los elásticos, sentí la necesidad de volver hacia atrás, hacia mis primeros trabajos, en donde había una relación entre la geometría y el rostro, con la idea de asociar mi obra más claramente con el ser humano, ya que las constelaciones dialogan directamente con las personas, siendo un fenómeno que ocurre dentro y fuera de nosotros.



Imagen No. 25: Constelaciones en el espacio II  
Elásticos de silicona tensados y cabeza de maniquí  
Dimensiones indefinidas  
2017  
Fuente: propia

Es así, como a modo de experimento, decidí incorporar una cabeza de maniquí, ya que me interés también se centra en expresar la importancia que tiene la participación del humano en mi obra. De esta manera, comencé a crear mis propias cabezas, probando con diferentes materiales.

En mi búsqueda, me centré específicamente en que los materiales fueran translúcidos, ya que, al tener esta característica, las constelaciones y el humano adquieren la misma importancia en la instalación, sin que uno sobresalga por sobre el otro, y así, ambos logran dialogar a través de las transparencias y las proyecciones de sombras.



Imagen No. 26: Cabeza I

Silicona líquida

12 cm x 12 cm x 9 cm

2017

Fuente: propia



Imagen No. 27: Cabeza II

Silicona en tubo

17 cm x 12 cm x 9 cm

2017

Fuente: propia



Imagen No. 28: Cabeza III

Fibra de vidrio y resina

17 cm x 12 cm x 9 cm

2017

Fuente: propia



Imagen No. 29: Constelaciones en el espacio III

Fibra de vidrio, resina y elásticos de silicona

Dimensiones indefinidas

2017

Fuente: propia

En la imagen No. 24, utilicé silicona líquida sobre una cabeza de maniquí a modo de prueba. El material resultó bastante interesante, sólo que el tiempo de secado era de aproximadamente 3 semanas, lo que hizo que el material fuera poco práctico, además de formar un exceso de pequeñas burbujas. Luego, en la imagen No. 25 utilicé silicona en tubo, la cual fui esparciendo sobre la cabeza con una pistola caliente. Me pareció atractivo lo que pasó con este material, pero decidí seguir experimentado, ya que resultó ser muy flexible para lo que buscaba. Es así como llegue a la fibra de vidrio con resina, que se puede ver en la imagen No. 26 y 27, materiales que al juntarlos cumplieron con la rigidez, textura y transparencia que buscaba para crear mi propia cabeza.

Con el material ya seleccionado, empecé el proceso de creación de la cabeza desde la forma, resaltando ciertas partes del rostro y omitiendo otras, para representar en las constelaciones un proceso relacionado con el humano, de vínculos y relaciones que traen consigo actos y consecuencias, es por esto, que en una cara se puede ver la boca de manera exagerada (imagen No. 28), como si estuviera gritando, y en la otra la oreja, como si estuviera recibiendo (imagen No. 29).



Imagen No. 30: Cabeza IV

Fibra de vidrio y resina

23 cm x 12 cm x 10 cm

2017

Fuente: propia



Imagen No. 31: Cabeza V

Fibra de vidrio y resina

23 cm x 15 cm x 9 cm

2017

Fuente: propia

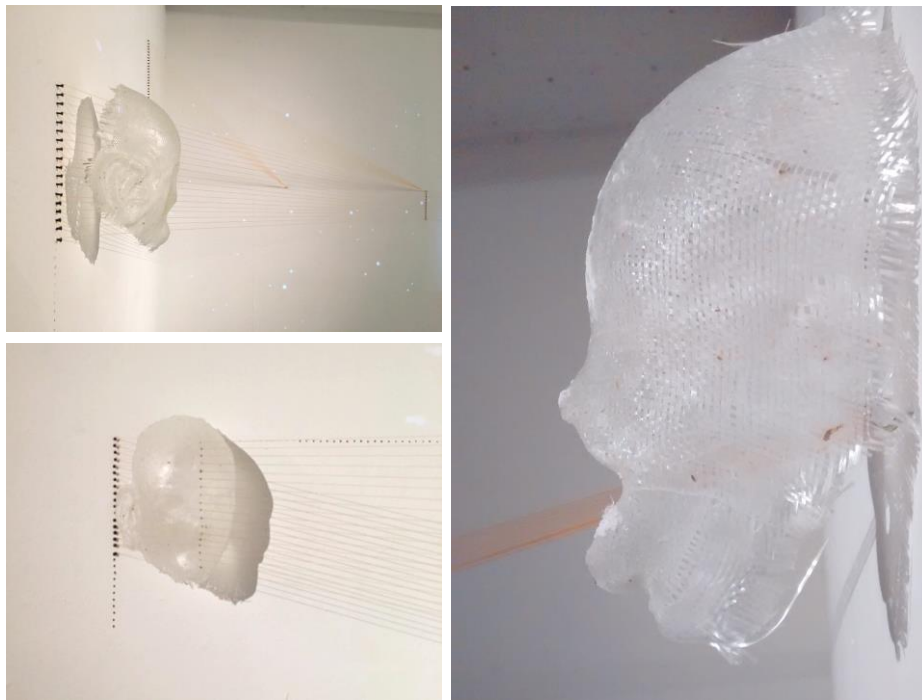


Imagen No. 32: Constelaciones en el espacio IV

Fibra de vidrio, resina y elástico de silicona

Dimensiones indefinidas

2017

Fuente: propia

## Conclusión

Los antecedentes e influencias de mi obra provienen de una multiplicidad de orígenes, tanto desde mi experiencia personal a lo largo de los años y mi construcción como individuo, como de documentales, películas y obras de distintos artistas que por algún motivo han causado una profunda impresión en mí.

En este sentido, puedo afirmar que mi proceso creativo también se configura como una constelación, ya que la materialización de mi obra es la unión y la interconexión de todos estos elementos.

La materialización de mi obra responde a un proceso de aprendizaje, que se puede entender como en paralelo a mi aprendizaje y evolución personal como artista. Siempre tuve en claro mi intención de realizar una instalación, sin embargo, fue necesario vivir el proceso desde mis primeros intentos en papel y mica, hasta poder lograr la obra final que presento.

La artista María Ignacia Edwards, en una entrevista realizada por Gabriela Samayoa para la 20 bienal de la Fundación Paiz el año 2016, expresa de manera precisa lo que me motiva a la hora de construir una obra: “Intento hacer obras que necesiten de tiempo para ser completadas y tiempo para ser observadas, que requieran de una constancia y persistencia”

## **BIBLIOGRAFÍA:**

Allende Navarro, Fernando (1964) La Casa-Torre de Allende del Valle de Gordejuela. Santiago, Chile. Nacimiento

Artiles Fontales, Carlos (24/08/2013) Caminos de la sabiduría. Consultado el 10 de agosto en <https://caminosdelasabiduria.wordpress.com/2013/08/24/geometria-sagrada-y-constelaciones-familiares/>

Castro Jorquera, Carolina (01/12/2015) María Edwards: la levedad del espíritu y la materia. Consultado el 21 de julio de 2017 en <http://artishockrevista.com/2015/01/12/maria-edwards-la-levedad-del-espiritu-la-materia/>

Centro de Arte y Creación Industrial (s/f) María Edwards. Consultado el 21 de noviembre en <http://www.laboralcentrodearte.org/es/recursos/personas/maria-edwards-edwards>

Conijn, Wout & Fassaert, Tom (2015) A Family Affair. Países Bajos. Conijn Film. Consultado en <https://www.netflix.com>

Davanzo, Hernán (28/07/2012) Historia de la Psicoterapia de Grupo en Chile. Consultado el 22 de agosto de 2017 en <http://www.achpag.cl/historia.html>

Delbosc, Olivier; Maraval, Vincent; Missonnier, Marc; Noé, Gaspar & Noé, Gaspar (2009) Enter the void. Francia. Film France. Consultado en <http://miradetodo.io/entrar-en-el-vacio-enter-the-void-2009-720p-hd/>

Guzmán, Patricio (12/12/2012) Nostalgia de la luz. Consultado el 20 de noviembre en <https://www.patricioguzman.com/es/pelicula/nostalgia-de-la-luz>

Larratt-Smith (s/f) El retorno de lo reprimido. Fundación Prora, Argentina. Consultado el 15 de julio de 2017 en <http://proa.org/esp/exhibition-louise-bourgeois-maman.php>

Mariotti, Humberto (8/08/2006) Autopoiesis, Cultura y sociedad ¿en qué medida la fenomenología social humana puede ser vista como fenomenología biológica? Consultado el 20 de agosto en <https://autopoiesis.cl/?a=27>

Museo de Arte Contemporáneo Monterrey (2017) Sobre su obra. Consultado el 2 de agosto de 2017 en <http://www.marco.org.mx/index.pl?i=1388>

PROA Fundación (s/f) Maman en PROA. Consultado el 15 de julio de 2017 en <http://proa.org/esp/exhibition-louise-bourgeois-maman.php>

Ruffinelli, Jorge (2010) Nostalgia de la luz, Patricio Guzmán. Consultado el 15 de julio en <http://cinechile.cl/crit&estud-140>

Ruperthus, Mariano (17/12/2015) Freud y los chilenos: El libro que reconstruye la historia local del psicoanálisis. Consultado el 15 de julio de 2017 en <http://radio.uchile.cl/2015/12/17/freud-y-los-chilenos-el-libro-que-reconstruye-la-historia-local-del-psicoanalisis/>

Sacshe, Renate & Guzmán, Patricio (2010) Nostalgia de la luz. Chile. Blinker Filmproduktion / WDR / Cronomedia / Atacama Productions. Consultado en <http://www.ustream.tv/recorded/26976695>

Cossio López, Hector (27/11/2013) A 40 años de la autopoiesis de Maturana, el concepto más revolucionario de la ciencia chilena a nivel mundial. Consultado el 2 de agosto de 2017 en <http://www.elmostrador.cl/cultura/2013/11/27/a-cuarenta-anos-de-la-autopoiesis-de-maturana-el-concepto-mas-revolucionario-de-la-ciencia-chilena-a-nivel-mundial/>

## **IMAGENES:**

**Imagen No. 1:** Encuentro de dos partes. Lápiz sobre papel. 30 cm x 20 cm. 2017.

Fuente: propia

**Imagen No. 2:** Árbol transgeneracional (2016). Fuente: [www.bioneurovida.es](http://www.bioneurovida.es)

**Imagen No. 3:** Sesión de Constelación Familiar (2016). Fuente: Alfredo Sarovic

**Imagen No. 4:** fotografía de portada, publicación perteneciente a mi madre. La

Casa-Torre de Allende del Valle de Gordejuela: Imprenta Nacimiento, 1964.

Fuente: Fernando Allende Navarro (1964)

**Imagen No. 5:** La Casa-Torre de Allende del Valle de Gordejuela: Imprenta

Nacimiento, 1964. Fuente: Fernando Allende Navarro (1964:131)

**Imagen No. 6:** La Casa-Torre de Allende del Valle de Gordejuela: Imprenta

Nacimiento, 1964. Fuente: Fernando Allende Navarro (1964:109)

**Imagen No. 7:** La Casa-Torre de Allende del Valle de Gordejuela: Imprenta

Nacimiento, 1964. Fuente: Fernando Allende Navarro (1964:45)

**Imagen No. 8:** Sección de la red metabólica de una batería «simple». “Laberinto que ilustra las reacciones químicas que conectan las pequeñas moléculas de una célula. Obsérvese que cada punto (cada compuesto químico) está relacionado con los otros por medio de la complejidad de la red.” Fuente:

[http://www.sebbm.com/revista/dossier175\\_luisi.html](http://www.sebbm.com/revista/dossier175_luisi.html)

**Imagen No. 9:** Sistemas dentro de un sistema. Fuente: Propia

**Imagen No. 10:** Maman (1999) Louise Bourgeois. Fuente:

[www.diariodecultura.com.ar](http://www.diariodecultura.com.ar)

**Imagen No. 11:** Mapamóvil (2013) María Ignacia Edwards. Fuente:

<http://galeriaisabelaninat.cl/maria-ignacia-edwards-participara-en-madrid-en-la-exposicion-la-buena-estrella/>

**Imagen No. 12:** Instalación cielo taller (2013) María Ignacia Edwards. Fuente: <http://artishockrevista.com/2015/01/12/maria-edwards-la-levedad-del-espiritu-la-materia/>

**Imagen No. 13:** Portada del documental *A Family Affair*. Fuente: [https://pics.filmaffinity.com/a\\_family\\_affair-762311770-large.jpg](https://pics.filmaffinity.com/a_family_affair-762311770-large.jpg)

**Imagen No. 14:** Marianne Hertz. Escena del documental *A Family Affair*. Fuente: <http://cineuropa.org>

**Imagen No. 15:** Radio telescopio ALMA. Fuente: *Nostalgia de la luz*, min 45:35

**Imagen No. 16:** Mujeres en busca de sus familiares tras la dictadura. Fuente: <http://www.blogsandocs.com/?p=594>

**Imagen No. 17:** “Nace sin comienzo ni final”. Linografía con cuchara sobre papel. 120 cm x 20 cm. 2014. Fuente: propia

**Imagen No.18:** “Cara a Cara”. Grabado en madera, linóleo y gofrado sobre aluminio y papel. 50 cm x 30 cm. 2015. Fuente: propia

**Imagen No. 19:** “Deconstrucción”. Fotomontaje digital. 200 cm x 90 cm. 2015. Fuente: propia

**Imagen No. 20:** “Pasado, presente, futuro”. Carboncillo sobre cartón. 50 cm x 50 cm c/u. 2016. Fuente: propia

**Imagen No. 21:** “Pasado, presente, futuro II”. Carboncillo sobre cartón. 50 cm x 50 cm c/u. 2016. Fuente: propia

**Imagen No. 22:** Constelaciones a través del estudio de la geometría en un plano. Plumón sobre mica 30 cm x 20 cm c/u. 2017. Fuente: propia

**Imagen No. 23:** Constelaciones a través del estudio de la geometría en un plano II. Plumón sobre mica. 60 cm x 35 cm c/u. 2017. Fuente: propia

**Imagen No. 24:** Constelaciones en el espacio. Elásticos de silicona tensados. Dimensiones indefinidas. 2017. Fuente: propia

**Imagen No. 25:** Constelaciones en el espacio II. Elásticos de silicona tensados y cabeza de maniquí. Dimensiones indefinidas. 2017. Fuente: propia

**Imagen No. 26:** Cabeza I. Silicona líquida. 12 cm x 12 cm x 9 cm. 2017. Fuente: propia

**Imagen No. 27:** Cabeza II. Silicona en tubo. 17 cm x 12 cm x 9 cm. 2017. Fuente: propia

**Imagen No. 28:** Cabeza III. Fibra de vidrio y resina. 17 cm x 12 cm x 9 cm. 2017. Fuente: propia

**Imagen No. 29:** Constelaciones en el espacio III. Fibra de vidrio, resina y elásticos de silicona. Dimensiones indefinidas. 2017. Fuente: propia

**Imagen No. 30:** Cabeza IV. Fibra de vidrio y resina. 23 cm x 12 cm x 10 cm. 2017. Fuente: propia

**Imagen No. 31:** Cabeza V. Fibra de vidrio y resina. 23 cm x 15 cm x 9 cm. 2017. Fuente: propia

**Imagen No. 32:** Constelaciones en el espacio IV. Fibra de vidrio, resina y elástico de silicona. Dimensiones indefinidas. 2017. Fuente: propia