



UNIVERSIDAD  
**Finis Terrae**

UNIVERSIDAD FINIS TERRAE

FACULTAD DE ARTES

ESCUELA DE ARTES VISUALES

**G E N S I S**

**VOL I. ORGANISMOS BASICOS**

FABIÁN BECERRA OLAVE

Ensayo Crítico presentado a la Escuela de Artes Visuales de la Universidad Finis Terrae,  
para optar al grado de Licenciado en Artes Visuales mención Escultura

Profesora Taller: Elisa Aguirre

Profesora Presentación de Proyectos II: Andrea Jösch

Santiago, Chile

2019

# INDICE

- ETAPA I - CAMINO A...
- ETAPA II - AUTODEFINICION
- ETAPA III - CREACION

En esta memoria dejo constancia sobre información nunca antes explorada,  
y me dirijo como un explorador y creador hacia ti, hermano.

Deja atrás tus creencias y solo aventúrate...



ETAPA  
CAMINO A...



A medida que empecé a relacionar los gustos que adquirí durante el transcurso de mi vida, que se traducen en mi expresión artística, logré deducir conceptos/referentes que se repetían constantemente. Uno de los cuales, el principal en toda mi creación, es la ciencia ficción. Este interés comenzó a partir de la gran diversidad de filmes cinematográficos que abarcan el mundo ficticio, los cuales persisten en la búsqueda de una primicia, en la que puede existir una diversidad de cosas/seres a partir de la imaginación y la ciencia.

Creemos en un universo infinito y soñamos con saber lo que existirá más allá, al igual que observamos el cielo pensando si estamos solos o realmente somos uno entre los millones de civilizaciones que están en proceso de formación. O, qué será de la gran batalla social; quién es nuestro Dios... Todo esto con el fin de que acciones cotidianas se transformen en suposiciones.

*David: ¿Puedo hacerle una pregunta Padre?*

*Padre: Procede...*

*David: Si usted me creó a mí, ¿quién lo creó a usted?*

*Padre: Ah... La pregunta de los milenios. Espero que tú y yo la contestemos algún día. Todo esto... estas maravillas de arte, de diseño, de ingenio humano, todo carece de significado al enfrentar la única pregunta que importa, ¿de dónde venimos? Yo me niego a creer que la humanidad es un derivado aleatorio de circunstancia molecular, nada más que el resultado del simple azar biológico. No, debe haber más; y tú y yo hijo, lo vamos a encontrar.*

*David: Permítame un momento para considerar... ¿Usted busca a su creador? Yo estoy viendo al mío, serviré para usted, pero es humano. Fallecerá, pero yo no.*

*Padre: Sírveme él te David; sírveme el té.*

*(Ridley Scott, 2017. Alien: Covenant, min. 3:26 – 4:50.)*

Al ver esta gran diversidad de filmes cinematográficos, la primera idea que me surge acerca de nuestra sociedad, es que constantemente nos preparamos para asumir y normalizar dudas existenciales o suposiciones de lo que podría ocurrir; pero, cegados por la codicia, no imaginamos más allá de nuestra propia verdad. Repiten reiteradamente las mismas primicias en el mismo género, pero exponiendo un gran catálogo de especies alienígenas. Esto se traduce en películas con la misma trama central, la que cuenta sobre expediciones o conquistas de múltiples especies alienígenas, como otras pocas variaciones en la matriz, pero mantienen fuertes parecidos entre sí. Antes de seguir, quiero aclarar que esta investigación está enfocada en el ámbito cinematográfico de la ciencia ficción, dejando de lado el ámbito literario.

Demostramos ser una sociedad ingenua y autorreferente, lo que imaginamos y creamos como “imposible” simplemente es una copia de nuestras acciones cotidianas, pero exageradas. Y con ello buscamos apoderarnos de la verdad, como si fuera una carrera de caballos apostando hacia cuál se acerca más a la meta, una realmente inalcanzable, sobretodo, cuando ustedes como humanos cegados crean barreras.

Se asume, así, ciertas posibilidades a través de ficciones poco fundamentadas. Y, con ello, realmente nos negamos a aceptar toda verdad ajena y, como robots, pareciera que nos programan, aceptando una sola visión de lo normal. La idea de normalizar lo anormal es lo que más me atrae y es lo que confirma mi punto de vista. Nada es normal hasta que nosotros como sociedad lo normalizamos. Esto se reafirma a través de acciones cotidianas. Creemos que al tener tecnología o más riquezas evolucionamos como sociedad, pero realmente nos estancamos hace bastante tiempo. Transformaron la búsqueda de la verdad por la codicia, enfocándose en negocios y acciones superficiales, y olvidando o censurando una evolución emocional, vivencial y humana frente a la realidad: nos autodestruimos creyendo avanzar.

*Ya fuese descrita con seriedad o con humor, la noción de vida extraterrestre no era ninguna locura para los intelectuales materialistas, que la consideraban una consecuencia lógica de las características físicas que le suponían al universo. Pero, como en otras nociones cosmológicas avanzadas, fueron Aristóteles y Platón quienes opusieron sus prejuicios a aquella idea, con un éxito duradero. El carácter único de la civilización humana fue uno de los varios tabús filosóficos de la escuela platónica que el cristianismo medieval recogió por conveniencia religiosa, aunque nadie fue capaz de elaborar una justificación sostenible de la posición del ser humano como único centro del universo, desmentida por cualquier análisis lógico y no ideológico.*

*(E. J. Rodríguez, 2019: [www.jotdown.es](http://www.jotdown.es).)*

Películas como Interestelar, Avatar, Prometeo, La Llegada, Valerian, como también la saga de Star Wars, Alien, Star Trek son ideas ficticias y principales referencia para mi investigación y creación. Diálogos dispuestos para inducir múltiples lecturas como debates en el espectador, la ciencia ficción en el cine es un género que utiliza la representación sobre especulaciones de la sociedad hacia fenómenos ficticios, como lo son los extraterrestres, el sin fin de planetas o los viajes en el tiempo. Todo a la par de la tecnología, como robots, naves espaciales, entre otros aparatos y dispositivos. En el ámbito social utilizan la política y filosofía, al igual que el surgimiento de una conciencia artificial, asimilando lo más posible a lo humano. Por lo que es un género codiciado, sobre todo en la era de la tecnología, en la cual creemos evolucionar solo si es a partir de ella, olvidando lo humano.

*Hoy gozamos de una mucho mayor comprensión sobre los fenómenos biológicos y hemos empezado a especular con mucho mayor fundamento sobre cómo podrían ser los otros. Seguimos sin saber nada con certeza y no conocemos otro ejemplo de vida inteligente más allá de la que ha surgido en nuestro propio planeta, pero eso no ha impedido que la ciencia ficción haya descrito cientos, miles de civilizaciones diferentes. Si algún día descubrimos una inteligencia extraterrestre, lo más probable es que en alguna novela o en alguna página olvidada de alguna vieja revista de ciencia ficción encontremos un antecedente que se le parezca. Será muy difícil que se aparezcan como no los hayamos imaginado ya, pues de tantas maneras se ha tratado el asunto en la ciencia ficción. Lo raro sería ver aparecer unos alienígenas que no recordasen a los de algún relato de los últimos ciento cuarenta años.*

*(E. J. Rodríguez, 2019: [www.jotdown.es](http://www.jotdown.es).)*

H.R. Giger (nacido el 5 de febrero de 1940 en Suiza, hasta su muerte el 12 de Mayo de 2014 a los 74 años) es un grande dentro de mis referentes, un master en el dibujo y la escultura, representante del biomecanismo que lo expresa a través del aerógrafo y la creación escultórica, siempre de manera surrealista.

Un hito dentro de su carrera fue su incorporación en el proyecto cinematográfico “Alién”, donde fue el creador de distintas especies y paisajes que componen ese universo, potenciando su carrera y logrando ser bastante reconocido a nivel mundial. Las imágenes transmitían la batalla entre lo orgánico y la tecnología, un estilo peculiar para su época, al adentrarse de lleno en la biotecnología alienígena. Estética completamente feroz, creo maquinaria biológica combinado una sutileza hacia lo carnal, el erotismo dentro de lo arremetedor y un surrealismo bizarro.

Otro gran referente es Yayoi Kusama, nacida en 1929 en Matsumoto (Japón). Una excéntrica artista que abarca el tema de la expresión en su máxima expresión, creando desde pinturas hasta grandes instalaciones, cambiando espacialidades como también componiendo nuevas. Conocida por sus series de happenings, que demostraban su desplante frente al espectador, como también sus sentimientos. Me atraen sus instalaciones a través de la apropiación del espacio, jugando con formas amorfas que contienen colores atractivos y llamativos, y cómo modifica lugares para dar la sensación de un infinito, con espejos y luces.

*A veces la ciencia es mucho más arte que ciencia, Morty.*

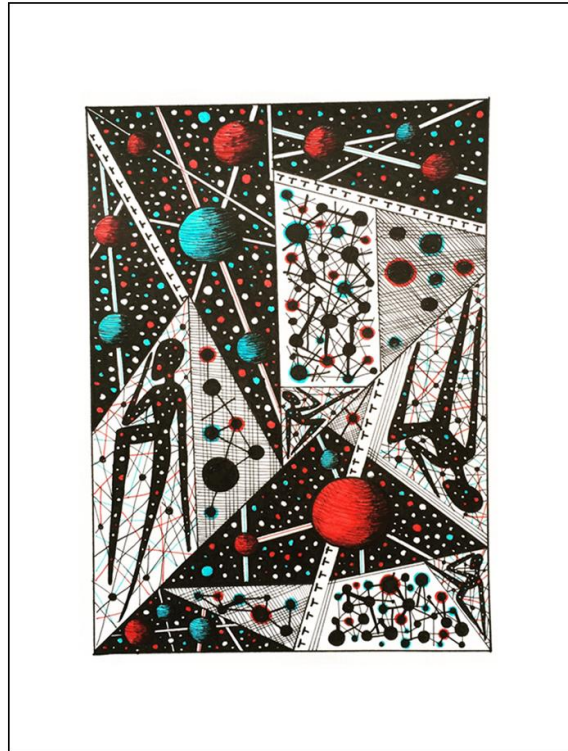
*Mucha gente no entiende eso. – Rick*

*(Justin Roiland y Dan Harmon, 2013: min.11:30- 11:35)*

Toda esta investigación comenzó con mi primera reflexión sobre nuestra realidad, en la cual estuve dando vuelta a la idea de la muerte y qué sucede después de ella. Paralelamente existe la creencia y estudio de la reencarnación, con una hipótesis de futuras vidas y cómo actuamos como sociedad frente a ella. Esto lo expresé por medio de la ilustración de seres en forma cronológica, mostrando instancias significativas en la evolución de humanoides Inter dimensionales, los cuales crecían como también evolucionaban a partir de cuántas vidas contenían. Esto reforzó mi curiosidad sobre la existencia misma. Este proceso de creación partió con el primer proyecto titulado “Los otros” (2017- 2019), en el cual, a través de la continua creación de obras que contenían el mismo lenguaje visual como el antecesor y sucesor de una historia, mostraba el nacimiento de seres más allá de la realidad misma, que estaban formados a partir de vidas pasadas, como también a través de conexiones entre ellas. Con ello crean su cuerpo y presencia en un mundo moldeado por ellos mismos. En la línea de obras que ejecute se puede encontrar “El nacimiento” e “Interacción”. La obra que nombró el proyecto “Los otros” y “Descomposición”, son obras que trabajé el 2017.



NACIMIENTO, 2017

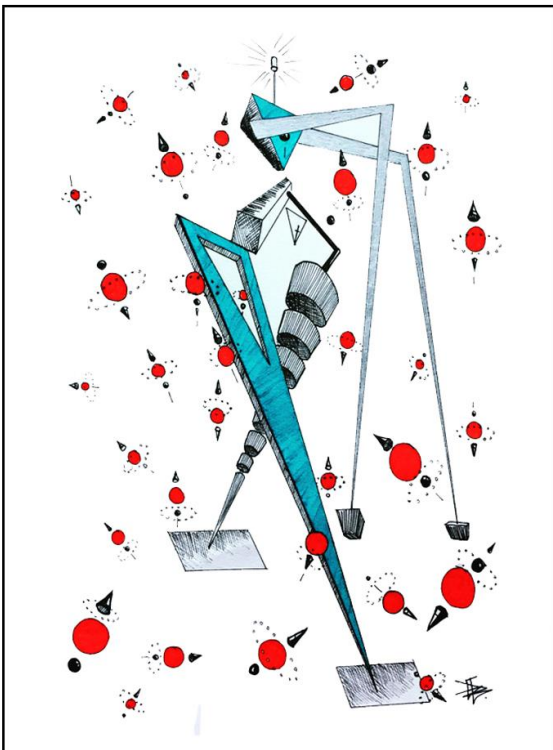


LOS OTROS, 2017

*Nadie existe a propósito. Nadie pertenece a ningún lugar. Todos vamos a morir.*  
- Morty

*(Justin Roiland y Dan Harmon 2013: min.17:55 – 18:00)*

Esta primera etapa concluyó con diferentes obras, como “Conexiones estenopecas” o con la instalación en “Ambiente físico I”. Posteriormente comencé otro relato de la misma índole, pero centrado en el traspaso del 2D a un ambiente y cuerpo tridimensional, con el proyecto definido “Dimensión 0”, que contó con obras tituladas como “FIGURACIÓN 0”, “DIMENSION 0”, “Dirección continua”, “Centro”, “CLASIFICADO XX”, etc. Estas se centraron más en la construcción física y fue el comienzo de la interacción con un ambiente. Esto dio paso a un continuo interés en explorar el entorno físico y la creación de espacialidad y profundidad, a partir de una seguidilla de obras individuales pero interconectadas, armando distintos espacios con estética minimalista como también artificial, denominándolos como terrarios o senderos. En esto entran obras como “Recorrido 7”, “Recorrido 8”, “ECO I”, “ECO II”, “L LITH”, “LILITH II”. Luego el año 2018 volví a indagar en el proyecto “Los otros”, creando nuevos relatos visuales de estos seres, obras como “Los reencuentros”, “Pasillo”, “Heterotopia I”, “Heterotopia II”, “Traslación” y “Búsqueda”, cerraron una nueva etapa para el proyecto. Visto de forma general, puedo deducir conceptos como también una forma de trabajo, mostrando mi interés por una continuidad en el relato, ya sea para mejorar la fundamentación, al igual que la exploración en las posibilidades de obras a través de distintas pruebas de un mismo relato.



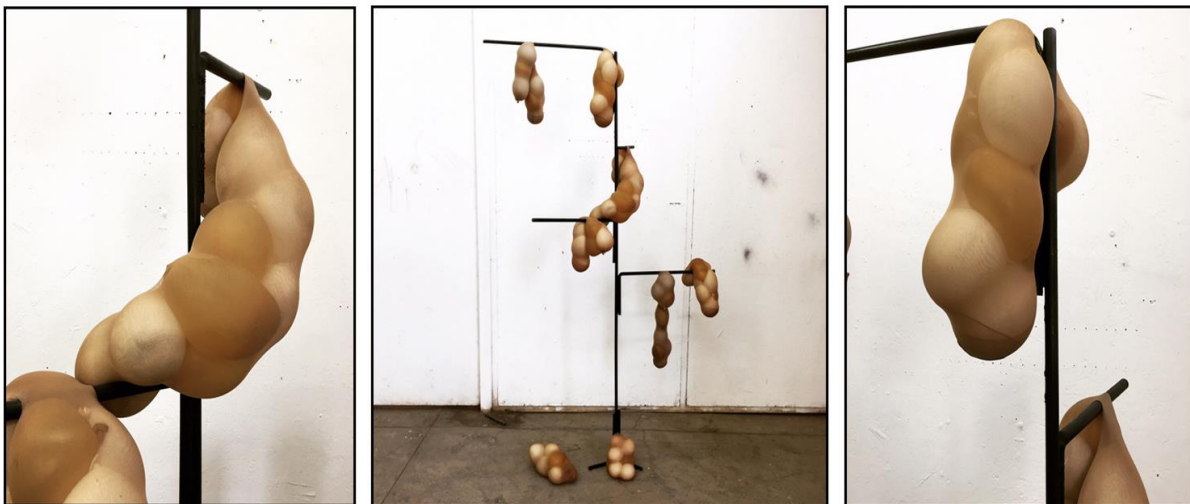
EVA, 2017



DIMENSION CERO, 2017

Investigando sobre el conocimiento y las acciones de nuestra sociedad, deduje ideas o suposiciones hacia lo irreal, que pudieran acercarse a *alguna verdad absoluta*. Algunos lo llamamos conspiraciones, acuerdos o acciones ocultas, nacidas de lo más profundo de la ciencia ficción. Constantemente creamos hipótesis sobre múltiples fallas en la matriz de este gran programa que llamamos sociedad. Entonces esto se convirtió en un tema tabú, censurado por los medios de comunicación, aunque se hablaba a voces sobre temas como, por ejemplo, los reptilianos, que se cree son seres extraterrestres infiltrados en la tierra, los cuales pueden cambiar de forma a humanos para analizar, observar y manejar nuestra sociedad.

Por otro lado, está el MK ULTRA, una teoría relacionada con un grupo sectario llamado los iluminatis; se cree que pueden controlar la mente de quienes no cumplen sus reglas o intervienen a personajes influyentes para manejar o censurar acciones. Los mismos iluminatis son un ejemplo del ocultismo, agrupación secreta de personas de alto mando o popularidad; lo que se dice es que las decisiones o evoluciones que creemos naturales y propias de la población son realmente debatidas y decididas por ellos.



CREACION FASE I, 2018

Ahora, hablando de mi exploración en la escultura, siempre busqué una estética futurista, en la cual el proceso de creación era necesario para fundamentar la obra, relacionando siempre las disciplinas en los relatos que trabajaba, buscando distintas formas de lectura. Para ello trabajé con diversos materiales; comencé ocupando papel aluminio en forma de escamas, como también el metal para armar estructuras, esta vez simulando unas piernas en acción de caminar (“Musa creciente”, 2017). Constantemente utilicé formas geométricas desde la estética minimalista, como también la abstracción de la forma. Posteriormente, incluí la tela como material, junto con el metal para armar tensiones y capas, componiendo transparencias al igual que efectos ópticos por las texturas de las telas (“Capas”, 2018). Otra obra fue “Creación, Fase I”, en la cual trabajé nuevamente con la tela en forma de tubo junto con bolsas rellenas de agua para crear un interior y exterior, dando una sensación más orgánica. Luego con alginato dental, indagando en los moldes de cuerpo humano, en

específico el miembro masculino, armando una gran variedad de especímenes, dentro de esta línea (molde y tela). Lo nuevo fue la irrupción de un elemento violento frente a la fragilidad de la tela ("Suspensión I", "Suspensión II", 2018). Hoy, el elemento "molde" lo estoy modificando, cambiándole el sentido, pero manteniendo detalles eróticos, ahora incluyendo moldes de pezones repitiendo el mismo modo de recolección.



SUSPENSION, 2018

*Entonces no existía ni lo existente, ni lo inexistente, no existía el espacio etéreo, ni el cielo que está más allá ¿Que cubría?, ¿Donde?, ¿Bajo la protección de quién?, ¿Existía el agua, insondable, profunda?*

*¿Quién sabe en verdad?, ¿Quién puede aquí decir de donde nació, de dónde está la creación?, los dioses vieron después, gracias a la creación de este (Universo) ¿Quién puede, pues, saber de donde llegó a ser?*

(RigVeda, 1500 y el 1200 a. C. Texto védico)

A partir de acá, tomo más en cuenta el modo de creación, por lo que mis ideas y fijaciones mutaron, postulándome a mí como un ser creador -"Ser Dios"- de una realidad ficticia, creada a partir de vivencias sociales, con la finalidad de crear sociedades con conductas y características particulares, siempre a la par con una tecnología y estética artificial. Entro a un juego de rol, donde el abanico de posibilidades que tengo para expandir este universo es ilimitado. La recolección de información de una misma línea argumental enriquece la historia global que represento en mi línea artística. La astrología, teología, botánica, etc. son aspectos que conforman un gran rompecabezas de este mundo ficticio y en el cual todas las piezas se conectan y se nutren entre ellas. La ilustración de esto se construye a partir de estructuras geométricas simulando una especialidad sobre la nada, esto lo veo como un tipo de experimento científico, en el cual nacen estos terrarios artificiales con la finalidad de recrear condiciones para almacenar organismos y mostrar su constante desarrollo.



ETAPA II  
AUTODEFINICION..

En conjunto a la información adquirida en la etapa I, enfoqué mi línea artística a partir de la definición de mi propia convicción acerca de la realidad, la cual, a mi parecer, puede ser absurda. ¿Cuál es mi postura emocional ante la inmensidad del universo? Con eso en mente, lo único que nacía de mi subconsciente eran suposiciones sobre múltiples teorías ficticias u obviedades científicas que se excluyen u ocultan de nuestro cotidiano. Extraño ¿no? Teniendo tanta información retenida a los ojos de la sociedad, es misterioso.

Con esto concreté mi idea de irrealidad de la realidad misma, como suposiciones de que fuéramos un terrario vigilados por seres superiores o que evolucionamos a partir de tecnología entregada y monitorizada por extraterrestres. Esto enfocó mi mirada a fallas en la matriz o irrelevancias extrañas que se pueden observar cotidianamente y que constantemente nos esconden y filtran la información que consumimos y que nos forjan como peones. Es como si nos controlasen como un conocido juego llamado “Sims”, donde alguien o un conjunto de sujetos toman las decisiones y rumbos de sus avatares que vendríamos siendo nosotros.

*Clive: ¿Qué eres? Greame, tómalo de las piernas! (en Klingon)*

*Graeme: Déjalo es amigable. Se llama Paul.*

*Clive: Los alienígenas no se llaman Paul.*

*Paul: ¿Hablaste en Klingon? ¡Nerd psicótico!*

*Greame: ¡Escucha! Paul viene de un pequeño planeta clase M, del brazo espiral norte de la galaxia de Andrómeda.*

*Paul: Gracias.*

*Clive: Si es muy obvio.*

*Paul: ¡Y eso tiene una razón, Clive! ¡En los últimos 60 años la raza humana se ha atiborrado de mi cara en loncheras, camisetas y en cuanta mamada! ¡Por si nuestras especies se encuentran no te dé un puto ataque de pánico!*

*Clive: ¡No me dio un ataque de pánico!*

*(Greg Mottola , 2011. Paul, min. 19:37 – 20:05.)*

El primer concepto que adopté fue la creación enfocada al origen de todo lo que existe, pero ¿quién es el creador? ¿Cómo partió todo realmente? ¿Por qué no tenemos contacto con la externa inmensidad del universo? ¿Por qué reflexionar tan poco sobre algo tan profundo y en lo que no se tiene certeza, si todo puede ser artificial o quizás no? Quizás, porque todo puede estar creado y armado de forma lógica por seres más avanzados. Todo, a través de lo irreal que me parece nuestro ecosistema, la evolución que presenciamos la cual es absurda y destructiva, junto con la poca tecnología que poseemos, la cual no evoluciona sino que muta (simples cambios de coraza). Mi traducción de estas cualidades es que

constantemente somos supervisados y dirigidos minuciosamente. Seríamos una clase de experimento de evolución básica para unos seres mas avanzados.

Ya en temas tangibles y observables fácilmente con la tecnología y un enorme explorador de información, se pueden conocer lugares e información de todo el planeta y con ello nuevas suposiciones de relaciones ilógicas entre distintos puntos del planeta. Solo imagina las pirámides egipcias, que la historia las describe como una creación de los esclavos egipcios hacia los faraones como tumbas. Pero solo investigando, te empiezas a cuestionar como tal maravilla fue construida por humanos, sin tener mayor conocimiento arquitectónico ni maquinaria para manejar tanta cantidad de material, se calcula que por la cantidad de rocas movidas en los años que explican que fueron construidas, los esclavos debieron posicionar una piedra cada dos minutos ¿Extraño?, bloques rectangulares de piedra maciza que tenían un peso entre las 5 y 30 toneladas, ¿Cómo una civilización en vías de evolución pudo calcular con tanta exactitud el eje central de la pirámide y respetarlo en la construcción? ¿Porqué de la distribución de las tres pirámides? ¿Qué relación puede tener la distribución con la constelación de Orión? ¿Por qué los egipcios no describieron la construcción de las pirámides si dibujaban jeroglíficos de toda información y acciones de su civilización? Y, con todo eso, ¿cómo es posible que puedan existir similitudes arquitectónicas al igual que la distribución de las pirámides en distintos puntos del planeta, como lo es en México con las pirámides del Sol en Teotihuacan, las cuales comparten parecido en detalles de murales, escalera, esculturas y dimensiones? ¿Por qué no se habla de esto? ¿Por qué en China niegan poseer pirámides en sus territorios, pero se ha confirmado vía satélite la presencia, más aun el ocultismo al plantar vegetación encima? ¿Por qué nos quieren educar con una amnesia histórica sin tener certeza del pasado del planeta y que relación puede tener con la vida extraterrestre? Solo quiero que te cuestiones las fallas en la matriz que realmente están en nuestras narices, pero de alguna u otra forma es censurada o ignorada.

Tengo una fascinación por la recolección y construcción de historias, abarcando con el tiempo distintos aspectos que nutren y vuelven los relatos más integrales. Siempre enfocado en temas que expliquen tanto lo espiritual, social, como también aspectos físicos y científicos. Revisando mi línea artística, puedo decir que siempre está presente el concepto de una cronología en la obra como también en los proyectos. Y con ello entra un concepto fundamental que es el estudio científico como formato para la creación e investigación del proyecto. Actualmente esto se traduce en una bitácora en la cual se va agrupando toda información relevante para este universo. Esto lo entiendo y vuelvo a reiterarlo como un puzle, en el que se van abarcando aspectos ya sean físicos o psicológicos que construyen y van nutriendo de mejor manera el proyecto. Este pasaría a ser el núcleo –la bitácora- el complemento que puede enlazar toda la obra e información en una misma línea argumental.

**Ancestral:** Yo creo que está bien...

*¿Tú crees que sabes cómo funciona el universo?, ¿Crees que este universo material es todo lo que existe?...*

*¿Qué es real?... ¿Qué misterios ya son lejos del alcance de tus sentidos? En el origen de la existencia, la mente y la materia se unen. Y los pensamientos dan forma a la realidad...*

*Este universo es uno más de un número infinito, mundos interminables. Algunos benevolentes que otorgan vida, y otros llenos de malicia y deseo, lugares oscuros donde poderes más antiguos que el tiempo ya son hambrientos, y esperando...*

*¿Quién eres en este vasto multiverso Señor Strange?*

*(Scott Derrickson, 2016. Doctor Strange, min. 29:35 – 31:05.)*

A partir de este concepto revisé el Manuscrito Voynich, un libro escrito sobre un pergamino que contiene información astrológica y herbolaria, como también sobre seres humanoides (los cuales no tienen registro científico). Contiene un total de 232 páginas, de 22 cm. por 15 cm. de formato. Incluye centenares de ilustraciones y 37.979 palabras, las cuales tienen 25 letras o caracteres diferentes. Este escrito muestra la estructura, a mi parecer perfecta, de una bitácora, revelando una gran variedad de aspectos, pero, a la vez, mostrando lo personal e interno de la investigación con la decodificación de su propio lenguaje. Se estipula que el autor del manuscrito tuvo que cifrarlo, debido a que en esa época los alquimistas o investigadores eran considerados herejes por la iglesia, debido a esto ocultaban su conocimiento.

Dentro de este referente ingreso el texto como parte de la forma final de mi propia investigación, un mensaje codificado que suma un complemento, a mi parecer, de estudio y anotación sobre la representación artística que estoy efectuando. Hablo de codificado, al crear yo mismo un abecedario con una tipografía, la cual restringe a primera vista el mensaje final del texto incluido. Este abecedario consta de 64 caracteres diferentes que se traducen en el abecedario, numerología, simbología, y algunas palabras terrestres específicas. Aunque este abecedario está en un nivel básico, de a poco se va expandiendo y abarcando más simbología, conceptos y/o palabras completas. Esto complejizaría la lectura, sin embargo, mi intención nunca ha sido que no se entienda completamente; y por este mismo motivo, cada muestra de obras incluye textos con este abecedario, y he incorporado la traducción de cada letra.



El último referente que incluí a este estudio, esta vez más enfocado en la ciencia y las matemáticas frente a la realidad, tiene por nombre “La paradoja Fermi”. Se trata de las suposiciones frente a vida extraterrestre a partir del cálculo de la inmensidad de galaxias que existen en este universo. Se sabe que en el universo observable existen unos cien mil millones de galaxias, las cuales deben tener cada una unos cien mil millones de estrellas y además, que cada estrella es un sistema solar como el nuestro. Con eso entra la inmensidad de posibilidades de que existan estrellas iguales o muy parecidas a la nuestra, o que se desarrolle un planeta en la misma órbita para sustentar la vida, y cómo esa misma vida puede evolucionar a un sistema inteligente. Estas suposiciones van dividiendo la cantidad, para aun así dar una cantidad enorme de posibilidades en las cuales la vida inteligente también se puede observar en este vasto universo. Entonces, la gran pregunta es ¿por qué no tenemos constancia o seguridad de la vida extraterrestre? ¿Por qué es un tema tabú y oprimido por la sociedad? Es inevitable pensar que existe gente que cree que somos los únicos seres en este universo, nos caracterizamos por ser una sociedad con un pensamiento centralista y egocéntrico frente a nuestra presencia.

**Hija:** *¿Qué le paso a ese hombre?*

**Padre:** *Murió*

**Hija:** *¿Por qué no vas a ayudarlos?*

**Padre:** *No quieren mi ayuda, su dios es diferente al nuestro.*

**Hija:** *¿Por qué se murió?*

**Padre:** *Tarde o temprano todos mueren.*

**Hija:** *¿A dónde se van?*

**Padre:** *Todos tienen sus creencias, el cielo, el paraíso. Como se llame en realidad es muy hermoso.*

**Hija:** *¿Cómo sabes que es hermoso?*

**Padre:** *Porque es lo que creo por convicción. ¿tú en que crees?*

*(Ridley Scott, 2012. Prometeo, min. 8:30 – 9:30.)*

En la actualidad puedo incluir un nuevo referente/ejemplo que dentro de todo, reafirma mis hipótesis o convicciones de el régimen que tenemos como sociedad. Para contextualizar, el día 18 de octubre de 2019 ocurrió un hecho histórico, una revolución dormida y oprimida a partir de la población en contra de un gobierno y una doctrina ineficiente y que carece de humanidad. Tales manifestaciones, desde el comienzo, fueron fuertemente oprimidas por medio de las fuerzas armadas y luego policiales. Con esto quiero hacer una relación entre la realidad y ficción que se pueden notar a simple vista, ya que es un modo operandi a nivel mundial.

La idea es partir pensando con el supuesto desde donde el gobierno actúa y que tiene como misión ejercer de forma democrática el ejercicio del poder, lo cual se entiende como un sistema que defiende la soberanía y derecho de la población para elegir y controlar al gobierno de turno. Pero, con el hecho actual de las manifestaciones y en verdad con toda manifestación antes convocada, se dio a notar la dictadura disfrazada con la que el gobierno en primera instancia invocó y atacó de lleno a la población, con armas de fuego y opresión. En este punto entra una absurda e irreal forma de actuar, para desviar la mirada, mostrando así una ficción mitómana de lo que realmente sucede en el país. Para contextualizar existe desde hace décadas una conspiración enfocada en los "actores de crisis", la que comenzó a surgir en Estados Unidos, donde como cualquier país frente a accidentes o catástrofes entregan a la población noticias de último minuto, dando la posibilidad a testigos de dar testimonios frente a los hechos... y de ahí viene lo extraño, ya que el medio de comunicación toma atribuciones como un sujeto de fe a la verdad, pero manipulándola a su antojo, y para ello existen actores de crisis, los cuales son personas contratadas para dar falsos testimonios o armar montajes para desviar la mirada del espectador. ¿Y eso sucede en Chile? CLARO que sí, desde el día uno los diferentes medios nacionales masivos enfocaron su mirada a una falsa delincuencia y vandalismo por parte de la población, dejando de lado el tema central de las movilizaciones, y solo por medios de comunicación alternativos y RRSS como lo son Facebook, Instagram, etc. se da a conocer verdades frente a hechos presenciados por testigos. Un medio británico captó, en una manifestación, a dos "manifestantes" rompiendo un auto, lejos de la manifestación real y pacífica. Obviamente eran actores. Las estaciones de metro, buses de Transantiago, saqueos en supermercados y farmacias fueron captadas por testigos mostrando a carabineros o militares iniciando destrucciones. Pero, ¿cómo lo muestran los medios? lo presentan a la ciudadanía como culpables, tildando a todo un país de delincuente y definiendo todo con una frase absurda y cuestionable "ESTAMOS EN GUERRA".

Otro gran fraude del gobierno fue instaurar una "Doctrina de shock" en la población, para reprimir las manifestaciones y crear disputas entre los mismos ciudadanos. Esta doctrina es conocida hace décadas e instaurada en varios acontecimientos mundiales para crear pánico. Existe hasta un documental explicando paso por paso como va evolucionando la manipulación, la cual se ve absurdamente representada en cada día de manifestación. Es como si copiaran el código y lo pegaran en nuestra base de datos. Intentaron inculcar un pánico forzado y exagerado, instauraron miedo y frustración a los espectadores, poniéndolos en contra de los mismos manifestantes, crearon una paranoia al decir que existe desabastecimiento, manipularon la libertad de todos para finalizar agradeciendo a la población por marchar y dando por finalizadas manifestaciones. Una verdadera estulticia de parte del presidente y gobierno hacia la población.

Con esto finalizo una etapa netamente enfocada en la recopilación de información y deducción de mi propia convicción y cotidianidad frente al sistema que nos imponen, ya sea a nivel planetario como país, lo que me deja en un constante sentimiento de irrealidad e ilógico.



ETAPA  
CREACION



Comenzare esta etapa invitándote a adentrarte en este mundo imaginario, al igual que yo serás un explorador. De acá en adelante soy un narrador espectador de esta historia. Te explicaré los ámbitos físicos como también el cómo recibo toda esta información y la recolecto, ya sea con organismos de distintos tamaños y formas, a la par la investigación teórica de este planeta para traerlos a tu realidad. Estas invitado a ser parte de Gensis, y seguir la exploración de este mundo con las futuras expediciones y bitácoras. Solo es otro imaginario, como en el que estas parado.

Por lo que esto comienza con una investigación y exploración del espacio más cercano de nuestro vasto universo que nos rodea, con la finalidad de encontrar respuesta a diversas hipótesis y preguntas existenciales, como también legitimar la existencia de vida orgánica fuera de la Tierra. Aclaremos que soy el investigador y explorador de este proyecto, el que consta de varias expediciones.

El primer sondeo de la expedición dio a la luz una estrella bastante peculiar la cual componía un sistema de materiales orbitantes, más conocida como una galaxia. Mas pequeña que la nuestra, esta contiene cinco planetas como también una gran cantidad de asteroides a su alrededor. La estrella central posee una energía bastante diferente a nuestro sistema solar, un destello azul puro, reluciente pero no cegador, una energía tenue. Al investigar más, descubrí que la energía expulsada de esta súper estrella era parecida a la energía UV que encontramos en nuestro ecosistema, una luz de color azul la cual entrega rayos solares tenues y de baja intensidad. Por lo que después de investigar, tuve como resultado que la mayoría de los planetas tienen ambientes, variando entre fríos y cálidos. Los planetas, al poseer condiciones totalmente distintas entre ellos, me hizo descubrir que éste posee un ecosistema factible para almacenar vida. Y esto es lo que descubriré e investigaré en este relato.

*De acuerdo a nuestro actual conocimiento, los planetas se forman alrededor de una nueva estrella al condensarse en un disco de gas molecular y polvo incrustado dentro de una nube molecular más grande. Las condensaciones aumentan hasta convertirse en planetas gigantes, que se calientan, limpian sus órbitas en el disco y posiblemente lo encorvan. El gas que permanece en el disco finalmente desaparece, dejando planetas y un disco de polvo y deshechos*

(ALMA, 2015)

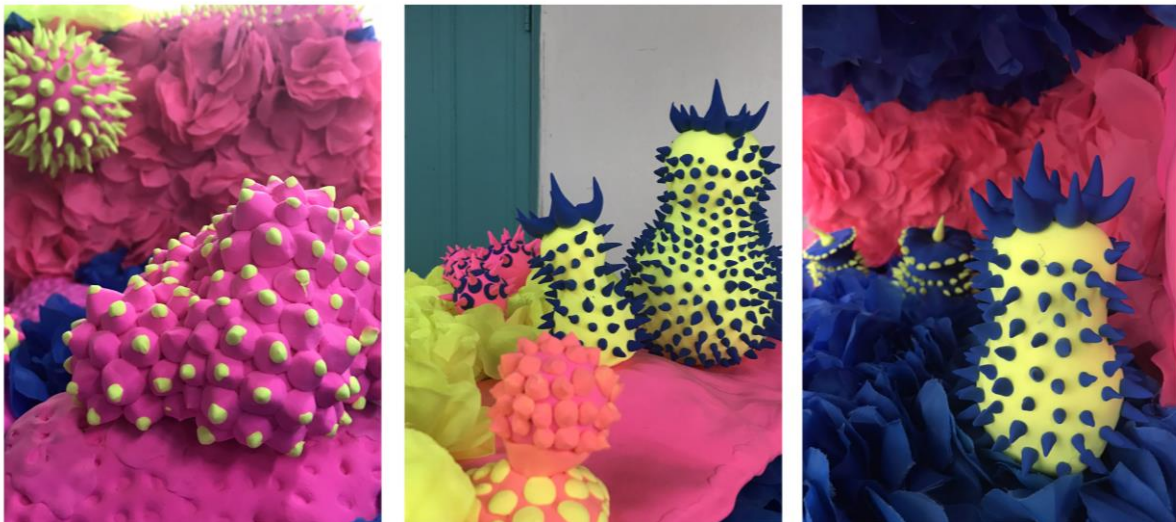
Este planeta es más pequeño que nuestra madre Tierra, con unos 3,54 mil km, muy parecido al tamaño de Marte como también en distancia a la estrella. En el ámbito geológico posee una superficie irregular aún no estudiada, de la cual se pueden deducir obviedades genéricas genéticas y moleculares como también físicas, a las de nuestro planeta. Este planeta posee tres lunas o satélites orbitantes, uno de ellos, el más grande, es llamado "Silsas" y los otros dos de tamaño parecido "Fertheo" e "Imnahat". La primera expedición y la cual es la que le da vida a este proyecto, es un sondeo de campo y recolección de organismos básicos para analizar su anatomía, como también el siglo

evolutivo de la diversidad que se encuentra en un radio específico en dos ecosistemas contrarios del planeta. Por lo que esta investigación tuvo una duración corta, definiendo nuevas expediciones con fines específicos en distintas áreas de este nuevo ecosistema.

*“ Ahora ya no sé si creer en principios ni finales ”*

*(Denis Villeneuve, 2016. La llegada, min. 4:15 – 4:20.)*

Esta etapa le da el nombre a este escrito, el cual nació a partir de la creación de la Bitácora I, donde comencé la recolección de información sobre una misma línea argumental, para ya decidir el rumbo del relato, el cual sería la recolección de información sobre botánica de una realidad ficticia apodada a partir del planeta de origen, GENESIS. A partir de la creación de este manuscrito, que posee un tamaño de 21x30cm y el cual alberga toda la información en 60 páginas, donde se encuentran textos en los cuales incluyo mi propio abecedario titulado “SISMA” como medio de codificación del mensaje. También incluyo toda ilustración y esquema correspondiente a la investigación.



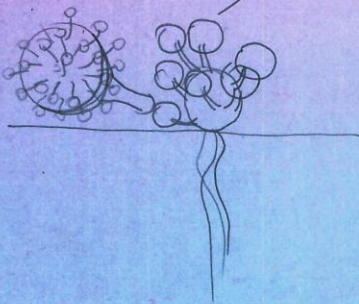
Este relato es mi traducción a toda información externa y cotidiana de esta realidad, por medio de una investigación ficticia, irónica y obviamente excéntrica, de un mundo soporífero, entiéndase desde mi opinión sobre una cotidianidad que se me hace repetitiva, aburrida e irrelevante, pero en la que la ficción se puede modificar y recrear. Esto avanza a medida que toda información se incorpora a través de reflexiones como también investigaciones, en la Bitácora I. Por lo que día a día fui analizando las especies, al igual que el entorno en el que habitaban y evolucionan, y así escribir datos y descripciones.



Handwritten notes in pink ink, partially illegible due to the angle and handwriting.

Handwritten notes in pink ink, including the word "GREEN" and "FRUTOS".

GREEN HAS FRUTOS

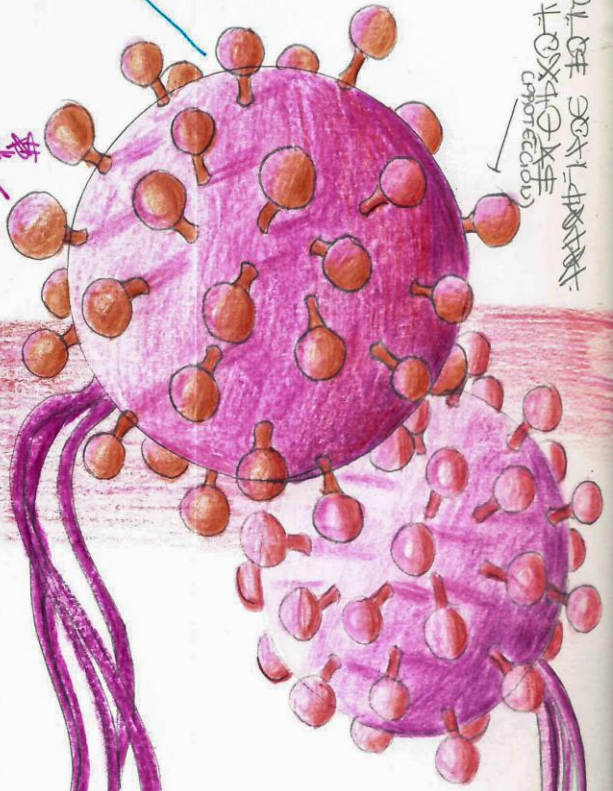


Handwritten notes in blue ink, including the word "SERILLAS" and other illegible text.

INLEBIA

Handwritten notes in blue ink, including the word "SERILLAS" and other illegible text.

Handwritten notes in pink ink, including the word "SERILLAS" and other illegible text.

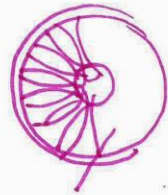


Handwritten notes in blue ink, including the word "SERILLAS" and other illegible text.

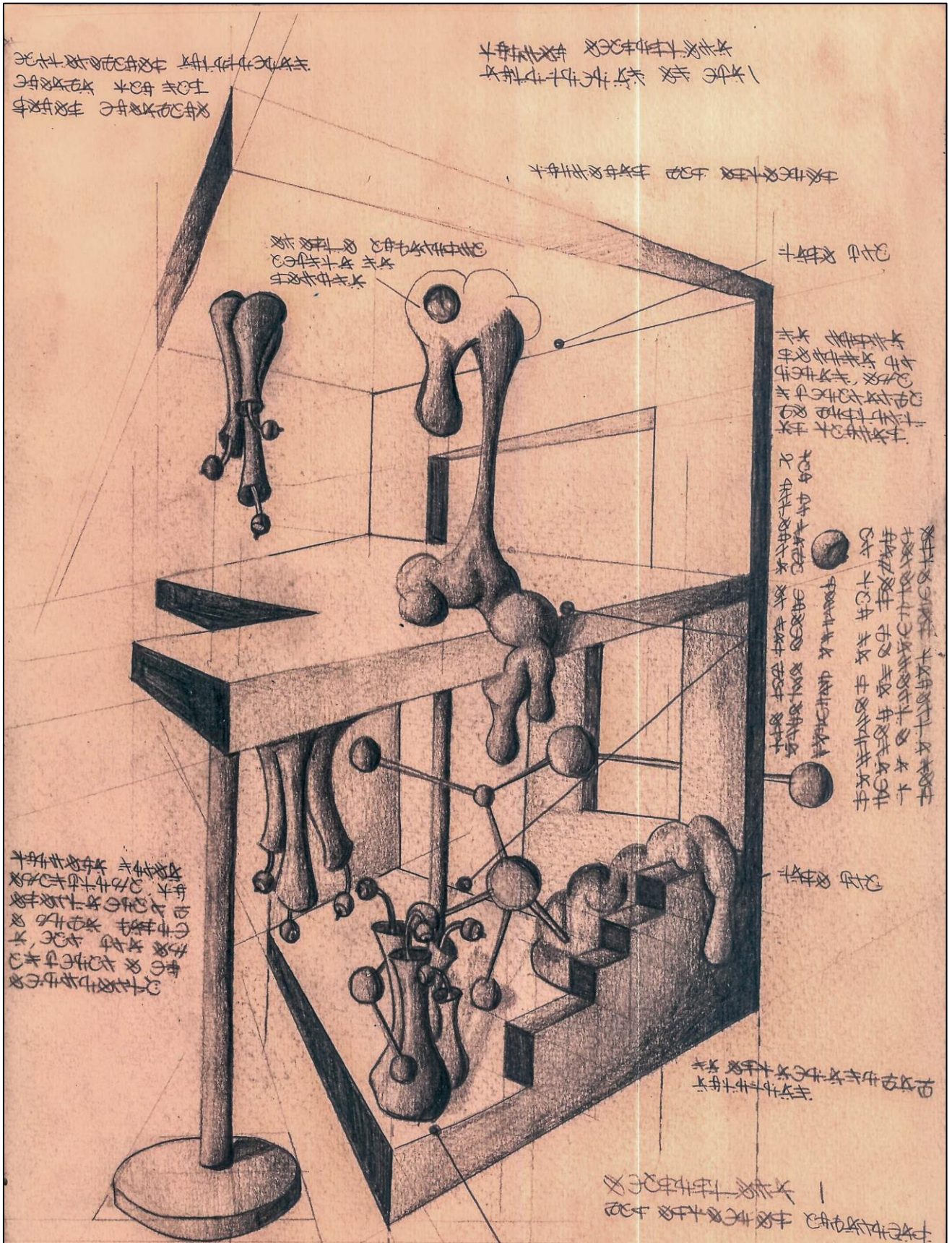
Handwritten notes in blue ink, including the word "SERILLAS" and other illegible text.



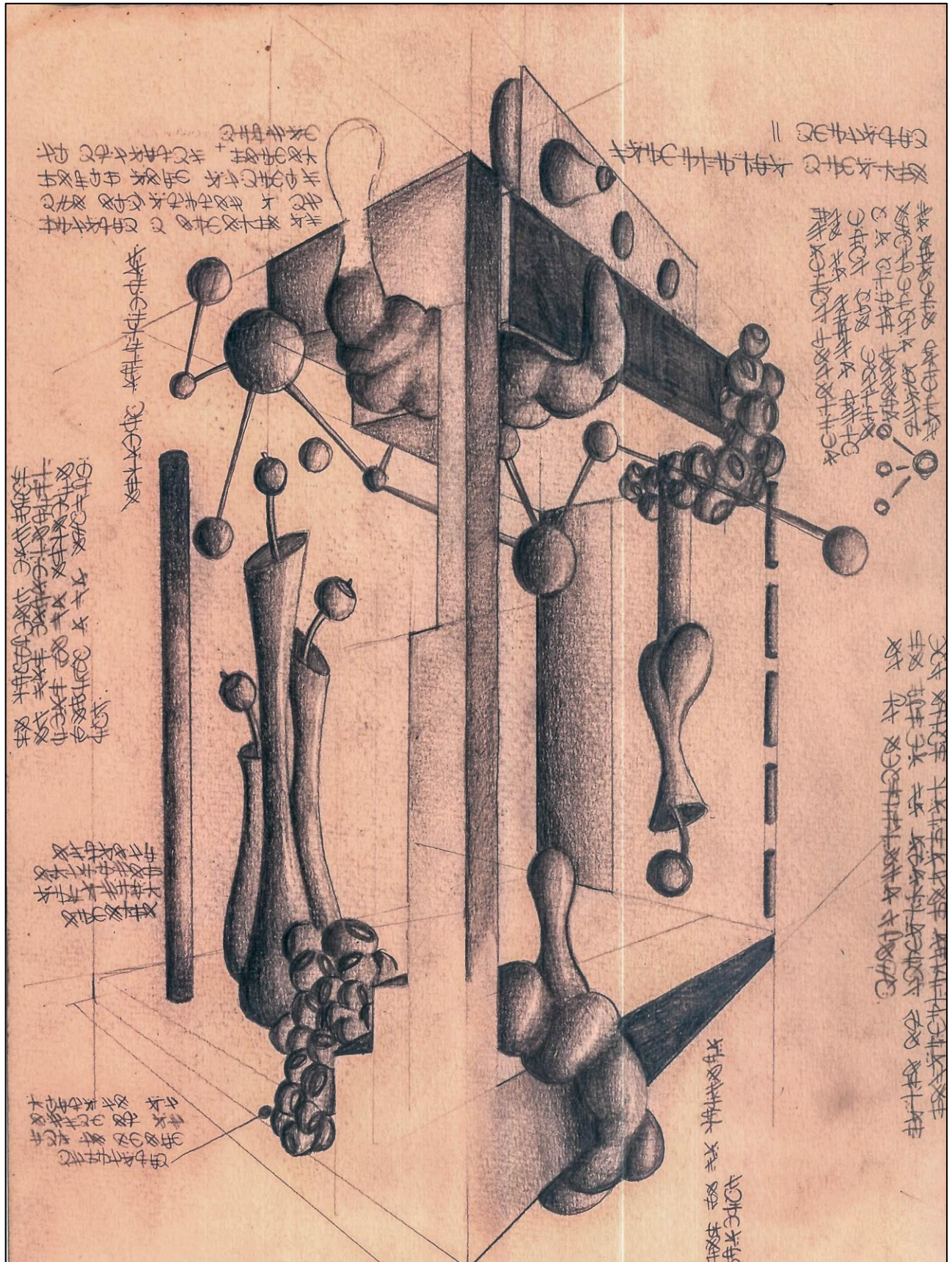
Handwritten notes in blue ink, including the word "SERILLAS" and other illegible text.



Handwritten notes in blue ink, including the word "SERILLAS" and other illegible text.







DETALLE BITACORA I

Handwritten notes in purple ink, oriented vertically on the left side of the page.

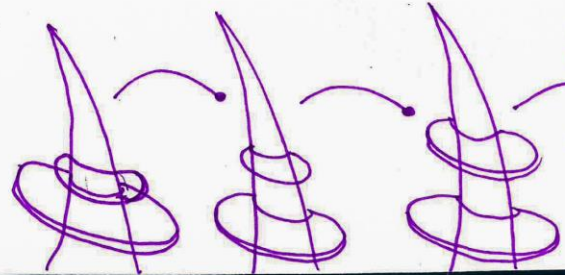
# DRABILIA



Handwritten notes in purple ink, arranged in several columns and blocks in the middle-left section.



Handwritten notes in purple ink, oriented vertically to the right of the main drawing.



Handwritten notes in purple ink, located at the bottom right of the page.



A la par, está la recreación física (esculturas) de elementos del relato. En esta etapa, específico el rumbo de la bitácora hacia un estudio netamente botánico, referido a lo vegetal en todos sus niveles descriptivos de organismos básicos, donde divido en generaciones o etapas evolutivas los diferentes temas que puedo abarcar, y en este caso del ámbito vegetal.

Este lo dividí en cinco clases, siendo ésta investigación la primera, la cual abarca los organismos de tamaño pequeño y de desarrollo básico. En la investigación enfatizo en la creación de nuevas especies, describiendo aspectos físicos y cualidades genéticas, donde el ámbito ilustrativo y físico (esculturas) se complementan para nutrir el relato.

A partir de los colores naturales provenientes de esta realidad, creo pequeños organismos con variedades de tamaño como de texturas. La primera división la hago por las texturas, abarcando dos tipos de cubiertas, las blandas y las sólidas, las cuales se traducen en cómo estas especies se adaptan y sobreviven al ambiente, ya sea en ámbitos de protección, camuflaje, evolución. Estos seres se pigmentan a partir de una célula, la cual se puede entender como las clorofilas, siendo ésta la receptora de la luz y nutrientes del medio ambiente de pigmentos a base de color azul, rosado y amarillo, agregando las combinaciones entre ellos. En tema de tamaño, la primera investigación consta de organismos de mediano tamaño hasta pequeños, descifrando las cualidades dependiendo de las familias que se crean a través de las generaciones, esto lo entiendo, como las variaciones que se producen a medida que evolucionan genéticamente. Estos organismos contienen estos colores como forma de camuflaje o adaptación al ambiente, son multicolor variando en los colores base.



En la división por coraza, los de superficie dura/blanda, tienen como características el habitar ambientes de temperatura mas cálida por lo que la construcción de su membrana es más flácida y adaptable a un crecimiento más acelerado como también a la reproducción veloz. Su textura es más lisa, al igual que en los detalles como púas, existiendo tonalidades variadas y combinaciones entre ellas. Por otro lado, están los organismos que son los de ambiente frío, que poseen una coraza dura y sólida partir de piedras con tonalidades brillantes, esto debido a que necesitan de protección para las bajas temperaturas como también los vientos. Estos tienen un crecimiento largo y lento siendo más duraderos y colonizadores.

El contexto físico de este planeta posee una composición parecida a la tierra, teniendo elementos en común pero con cualidades distintas, como lo es la pigmentación natural de los seres vivos, un ambiente tenue por la luz que transmite la estrella y las lunas que posee. Predomina en mayor cantidad la superficie sólida, siendo el menor porcentaje grandes posas de líquido, en las cuales crecen alrededor la mayor cantidad de especies y otras posibilidades de vida.



Estos organismos son traídos del planeta Gensis, en formato de exposición por la variedad de seres que se puede encontrar en ese ecosistema. El muestrario está ambientado en un estudio científico, donde se crean mini ambientes para poder mantener y exhibir a los especímenes, si bien no replica su ecosistema real, da a reflejar su comportamiento con tal. Esto está formado por una base redonda o cuadrada donde se le incluye una cubierta similar al de su planeta, que consta de un gran cumulo de pétalos que crecen a partir de la base dispuesta. También se puede encontrar otra forma de mostrar los organismos de tamaño pequeño, situados sobre una instalación de diferentes repisas en distintas alturas conectadas entre sí, creando una estructura artificial donde están las especies. En dos murallas del espacio de exposición está dispuesta una fachada vertical con una trama rectangular que cumple la función de huerto vertical, una superficie para microorganismos, posicionando una especie diferente en distintos rectángulos. Por último, en el fondo de la sala, hay una mesa con la Bitácora I, al igual que más información esparcida en el espacio. También se exponen especies en base acuática, lo cual son contenedores transparentes con organismos dentro los cuales muestran la interacción con el líquido, y dos cabinas que simulan el ambiente nocturno de dos organismos.

## A modo de conclusión

Todo este proyecto partió con mi rutina e interés por el barrio Meiggs, un curioso sector de Santiago donde se juntan distintas culturas y puedes encontrar desde accesorios de origen asiático hasta insumos árabes, electrónica, vestuario, maquillaje, etc. Un lugar de ventas al por mayor que convoca a centenares de personas diarias. Ahí apareció el primer material que incluí en este proyecto, que serían los brillos como superficie y coraza de los organismos, en formato pequeño tipo mostacilla que me llamaron la atención, primero porque existe una gran variedad de formas y colores maravillosos, y segundo por su apariencia, brillante con tonalidades multicolor. A la par de este material adopté los collares de fiesta que poseen una gran cantidad de piezas de telas con forma de flor, con colores intensos que me sirven para recrear un pastizal en las bases. Pero el material principal y gran descubrimiento fue una masa llamada ‘Air Clay’ o arcilla de aire, un material peculiar, parecido al *slime* o arena mágica, que son juegos para niños. Esta masa tiene la peculiaridad de solidificarse al dejar el tacto, y también viene en formatos con múltiples colores intensos y vivos. Estos son materiales que como artista jamás me había fijado antes. Para la creación de los organismos de corteza blanda y al igual que los con brillos, utilizo para la base poliestireno expandido comúnmente llamado plumavit, que tallo y moldeo, para posteriormente cubrirlo con la masa y con esa misma realizar los detalles.



En el ámbito interno, siento que en cada minuto mi imaginación es activada, como si fuera un proyector para películas, pensando en un sinfín de posibilidades o escenarios ficticios de esta realidad, y a la par estar nutriéndome constantemente de filmes, artículos, historias, etc. desde la ciencia ficción.

Al término de una etapa de creación/formación de cuatro años, puedo analizar detalladamente el proceso de forma general. Encontrando que siempre existió y existe una pasión por la idea de la historia, la cronología o evolución de un relato. Esto lo deduje, con un poco de certeza, en el tercer año. Prueba tras prueba siempre se repetían los mismos conceptos, pero se diferenciaban en lo material, me sentía un *Dios* al crear y moldear mis propios micro universos, pues entro en mi propio juego de rol, donde abro un abanico de posibilidades ligado a la ciencia ficción.

Pero en un punto me detengo a pensar qué quiero mas que solo abarcar historias, quiero una gran narrativa que se vaya nutriendo poco a poco, para la cual tenga que ir por etapas abarcando distintos ámbitos ya sean científicos, físicos, meteorológicos, sociales, etc. Pero todo tiene un comienzo y así lo distribuí, ésta espero que sea la primera de muchas etapas y bitácoras que nutrirán y reforzaran el relato "Gensis". Y como el título de este ensayo lo dice, Gensis es creación, y en cierto punto yo me autodefiní como *un dios*, pero analizando su significado o el peso social que contiene la palabra, lo corregí a tal punto de simplemente ser, un creador, un ser creador.

Por lo que esto es el "cierre" de un primer ciclo dentro de un proyecto que a medida que pasa el tiempo se volvió parte de mi día a día, en el que las múltiples investigaciones me formaron una estructura de trabajo muy entretenida, en la que el interés incrementaba a medida que tenía mas piezas de este proyecto. Esta es la primera pieza en el puzle ficticio que estoy inventando.

## BIBLIOGRAFIA

Observatorio ALMA (2015) *Formación de estrellas y planetas*. Recuperado el 10 de octubre del año 2019 en [www.almaobservatory.org](http://www.almaobservatory.org).

Rodríguez, E. J. (2019) *Hablemos de ciencia ficción y los alienígenas*. Recuperado el 10 de octubre del año 2019 en [www.jotdown.es](http://www.jotdown.es).

*RigVeda*. (probablemente entre el 1500 y el 1200 a. C.) Fue compuesto en la región del actual Pakistán, Texto védico. Recuperado el 15 de octubre del año 2019 en [www.cinicos.com/vedas.htm](http://www.cinicos.com/vedas.htm).

## PELICULAS

Justin Roiland y Dan Harmon (directores) (2013) *Rick and Morty*.

Ridley Scott (director), John Logan y Dante Harper (guionistas) (2017) *Alien: Covenant*.

Ridley Scott (director), Damon Lindelof y Jon Spaihts (guionistas) (2012) *Prometeo*.

Scott Derrickson (director) Kevin Feige (productor) (2016) *Doctor Strange*.

Denis Villeneuve (director) Eric Heisserer (guionista) (2016) *La llegada*.

Greg Mottola (director) Simon Pegg y Nick Frost (guionistas) (2011). *Paul*.