



UNIVERSIDAD  
**Finis Terrae**

UNIVERSIDAD FINIS TERRAE  
FACULTAD DE ARTES  
ESCUELA DE ARTES VISUALES

**EL PODER DE LOS COLORES:**  
“Un estudio del paisaje a través del color”



CHIARA ALESSANDRA SANGUINETI CONTRERAS

Ensayo Crítico presentado a la Escuela de Artes Visuales de la Universidad Finis Terrae para optar al grado de Licenciado en Artes Visuales, Mención Pintura.

Profesora Guía Preparación de Tesis: María Valentina Montero y Marykarla Montecinos

Profesor Guía Taller de Grado: Raimundo Edwards

Santiago, Chile.

2023.

## **AGRADECIMIENTOS**

*A mi familia, por su apoyo incondicional en todo el proceso a lo largo de mi vida como en mi etapa universitaria, por la paciencia y el amor que me entregan a diario, el cual me motiva a esforzarme para hacerlos sentirse orgullosos.*

*A mis amigas, que han estado todos estos años conmigo dándome su cariño, ánimo y consejos para mejorar, para salir adelante y crecer cada vez más como persona y artista.*

*A mi director de carrera, profesores y ayudantes que me han enseñado con paciencia, cariño y respeto, dándome las mejores herramientas para mi formación artística visual.*

*A mi gata mascota Michu, que desde que llegó a mi vida ha sido una contención emocional gigante y me entrega su amor y compañía todos los días, dándole color a mis momentos más grises.*

*A mi pareja por todas las veces que me apoyó, consoló y me dio fuerzas para seguir adelante y ver el lado positivo de las cosas.*

*Agradezco al arte por cambiar mi forma de ver la vida, por permitirme expresar todo aquello que no alcanzan las palabras, y por ser un espacio de encuentro conmigo misma y un lugar seguro donde puedo expresarme libremente.*

## ÍNDICE

<b>1. Resumen y palabras claves.....</b>	<b>4</b>
<b>2. Introducción.....</b>	<b>5- 7</b>
<b>3. Desarrollo.....</b>	<b>8-10</b>
<b>4. Referentes.....</b>	<b>11-20</b>
<b>5. Trabajos anteriores y trabajo actual.....</b>	<b>20-28</b>
<b>6. San Pedro de Atacama.....</b>	<b>29-40</b>
<b>7. Conclusión.....</b>	<b>41</b>
<b>8. Bibliografía.....</b>	<b>42-43</b>
<b>9. Índice de imágenes.....</b>	<b>44-45</b>

## RESUMEN

En el siguiente trabajo de tesis, el objetivo es realizar una cartografía cromática de los colores naturales presentes en la locación de San Pedro de Atacama, Región de Antofagasta, en dos lugares elegidos que presentan una mayor variedad de vegetación en esta época de primavera: Piedras Rojas y Termas de Puritama. El interés de tomar este punto geográfico ubicado al norte de Chile se debe a la gran versatilidad cromática que se puede observar en este desierto, uno de los más áridos del mundo, pero que muestra puntos con abundante vegetación alimentada por aguas subterráneas y que nos brinda contrastes de tonos y matices, tanto cálidos como fríos, saturados y pasteles. Podemos observar los colores primarios y complementarios de forma natural, que nacieron por las distintas sales y minerales acumulados desde la formación de nuestro planeta y que con los años formaron un arcoíris de colores ayudado por el agua, los minerales y rocas, y la flora que va cambiando de color según cambiamos de altitud y de la hora del día.

El color siempre ha sido un tema de gran interés a lo largo de mi vida y como artista visual, destacando los colores orgánicos presentes en la naturaleza. Es relevante como este fenómeno efímero es captado por la retina en forma de ondas electromagnéticas y es capaz de influir inconscientemente en nuestro estado de ánimo, percepción del espacio y la realidad. Este es un recurso investigado y utilizado a lo largo de la historia como método no verbal de comunicar los sentimientos del artista, creando atmósferas que nos permiten percibir la realidad que busca representar y lograr una comunicación con el espectador.

El objetivo del trabajo práctico consistirá en representar con distintos elementos visuales, tales como fotografías, una plancha de madera de trupán dimensionada y pintada con óleo y un diorama de estructura de aluminio y vidrio, los paisajes y colores que se visualizan en este lugar seleccionado y que son la base de esta tesis.

**Palabras clave:** Color, efímero, paisaje, rosa cromática, pantone, fotografía, instalación, cartografía.

## INTRODUCCIÓN

El presente proyecto de tesis parte por una reflexión personal al compartir con la naturaleza en diferentes actividades al aire libre, como subiendo algunos cerros de Santiago en que al llegar a la cima se ven paisajes maravillosos, los paseos en bicicleta por caminos inundados de naturaleza única que no se ve en la ciudad, mis caminatas por la playa llena de colores naturales y contrastantes que provocaron en mí diferentes estados de ánimo, y que dependían de cada lugar por donde transitaba. Algunas veces con un sol maravilloso y energizante y otras con días nublados y fríos, los cuales provocan más tristeza que alegría. Luego de pensar y reflexionar en todo aquello vivido, nace la inquietud y las preguntas:

¿Pueden los colores afectar en nuestro estado anímico y percepción de la realidad?,  
¿Habrá cambios en nuestro estado anímico al estar frente a diferentes colores?

Así nace el interés por comprender cómo funciona la psicología del color y el poder que este conlleva, tanto en nuestra vida cotidiana como en la vida artística visual.

El objetivo de esta investigación es realizar una cartografía cromática de los colores naturales presentes en San Pedro de Atacama, analizar los pantones que se encuentran en las distintas locaciones geográficas y el impacto que tienen en mi estado de ánimo. Además, como influye en la percepción de los espacios en donde nos desenvolvemos y cómo impacta el color del paisaje en el arte.

Cuando analizamos la pintura de mediados del siglo XIX, en las vanguardias impresionistas y expresionistas, el artista deja de buscar la representación de la realidad como tal, y comienza a retratarla según lo que siente y le provocan los colores, desde un lugar subjetivo y no objetivo, rompiendo las estructuras anteriores academicistas.

En la presente tesis se analizarán las normas básicas del color, la influencia que tiene sobre nuestro comportamiento y los procesos fisiológicos del cerebro en cuanto a la percepción,

cómo influyen en nuestros sentimientos, emociones y estados anímicos. Asimismo, se observarán las cualidades del color, sus distinciones, tonos y cambios de concepción a través de los años.

Se expondrán las teorías y opiniones de distintos referentes que han dedicado años de su vida en torno al entendimiento y funcionamiento del uso del color, partiendo desde Isaac Newton en 1665 hasta referentes contemporáneos que tratan este fenómeno lumínico de manera similar al objetivo práctico manual que se quiere realizar en esta ocasión.

Para unir el desarrollo teórico del color con que nos transmiten emocionalmente las rosas cromáticas del paisaje, se tomará de referencia, la locación de San Pedro de Atacama al noreste de Chile, que, al ser uno de los desiertos más áridos del mundo nos ofrece colores fríos y cálidos debido a sus altas temperaturas, sales y minerales naturales, visibles en sus suelos y montañas, como también sus paisajes fríos y vegetales en las lagunas altiplánicas, salares y valles. Esto nos permite relacionar y percibir que los colores con sus diferentes tonalidades nos pueden producir distintas sensaciones y emociones, tales como alegría, optimismo, pasividad e introversión, entre otros.

En relación a la influencia del color en el estado anímico y percepción de la realidad, se tomará de referencia el libro “La psicología del color” de Eva Heller, quién realizó una encuesta a 2.000 personas entre los 14 y 97 años, haciéndolos relacionar colores a sentimientos y cualidades que les evocaban subjetivamente, que si bien pueden variar según las distintas culturas del mundo, también se buscaba comprobar que existen combinaciones específicas que logran transmitirnos ciertas sensaciones en común.

Para llevar a cabo el trabajo práctico se tomarán registros fotográficos y audiovisuales, junto con Pantones (Sistema de control de colores) de las rosas cromáticas que encontremos en los paisajes de San Pedro de Atacama, específicamente en las locaciones de Piedras Rojas y las Termas de Puritama, debido a ser los lugares con más variación cromática en esta estación del año como es la primavera, que, gracias a la flora en las distintas alturas a las que llegamos, nos permiten apreciar gran variedad de colores.

Con la foto seleccionada, se realizará una síntesis del color en forma de pantone, en tamaño de 1,20 metros de largo y 1,0 metros de ancho, en material trupán pintado con óleo, con el objetivo de observar los colores planos que presenta la naturaleza en forma ordenada. La pintura nos permitirá analizar la composición cromática de las mezclas y subtonos de cada

uno de ellos. El tamaño a gran escala es para permitirle al espectador una mayor visibilidad del color y tener una experiencia cercana e inmersiva.

Se presentarán tres imágenes impresas en papel sintético mate de 2,0 metros de altura por 1,0 metro de ancho, del color que toma el cielo de San Pedro de Atacama desde las 05:00 AM hasta las 13:00 PM. Adicionalmente, se incluirán marcos de fotos los pantones de los colores naturales del paisaje, siguiendo el formato de las rosas cromáticas del libro de Eva Heller y haciendo alusión a las distintas sensaciones que se pueden experimentar en esta locación.

El último elemento es un diorama de aluminio y vidrio de 30 x 30 centímetros, con sus 4 caras laterales descubiertas, apoyado sobre un pilar que lo posiciona a la altura de la vista del espectador. Con esto se permite observar el contenido de piedras volcánicas desde múltiples ángulos activando el espacio expositivo y creando un flujo de movimiento. Estará iluminado en su interior con luces led creando una atmósfera que llame la atención de las personas que circulen a su alrededor.

## DESARROLLO

### I. EL COLOR:

**“Nada puede conmover al hombre tanto ni tan profundamente como la aparición en el cielo de una inmensa y luminosa corona de colores”.<sup>1</sup>**

Relacionamos los colores a sentimientos y emociones desde nuestros primeros contactos con el mundo al nacer, y hay ciertos acordes cromáticos que nos provocan los mismos efectos a manera general, es por eso que al ver el cielo en el atardecer, con sus colores rojos, naranjas, amarillos, rosados y morados captan la atención por ser cálidos y llamativos, como lo demuestra la figura de Eva Heller.

**Figura 1.**

*Lo llamativo*, Eva Heller, 2004.



Nota: Fuente: <https://idus.us.es/handle/11441/62845>

Pero, como primer concepto: **¿Qué es el color?**

El color no es una cosa o materia en sí misma, sino, es un fenómeno óptico causado por una serie de procesos fisiológicos, físicos y químicos, que parten a través nuestra visión gracias

---

<sup>1</sup> Itten, J. (1992). *El arte del color*. París, Francia: Limusa.

a la presencia de la luz, la cual viaja en forma de ondas electromagnéticas en cuestión de milisegundos, cada una con distinta longitud y amplitud, las cuales son captadas por nuestra retina ocular y decodificadas por nuestro cerebro mediante pequeñas células llamadas Bastones y Conos; las primeras son las responsables de permitirnos ver cuando hay escasos niveles de luz, y las segundas reconocen el color de cada objeto.

Ambos tipos de células tienen como función darnos la información de cuánto verde, azul, rojo tiene cada objeto, así como las mezclas que nacen a partir de esos 3 colores.

Estamos constantemente enfrentándonos al fenómeno lumínico que es el color, ya que lo encontramos en cada cosa, objeto o lugar en el que nos encontremos. El ojo humano es capaz de ver hasta aproximadamente 10 millones de colores diferentes, pero ¿Cómo es que podemos distinguir un color del otro? Somos capaces de distinguirlos gracias a las cualidades y propiedades que poseen de cada uno de ellos; su tono, su luminosidad y su saturación.

- **“Tono:** Es el nombre específico que se da a cada color.”
- **“Luminosidad:** la cantidad de luz que tiene un color, proximidad al blanco o al negro.”
- **“Saturación:** es el grado de pureza de un color, que se acerca más al color puro correspondiente”.<sup>2</sup>

El color es muy versátil, podemos verlo y usarlo de varias formas, sin embargo se divide en dos sistemas generales: Color luz (color aditivo) y color pigmento (color sustractivo) ambas cualidades que serán utilizadas en mi examen de grado, siendo el color aditivo las imágenes que serán proyectadas y el sustractivo en el lado pictórico de mi trabajo.

- **Color aditivo<sup>3</sup>:**

*“Es el fenómeno que ocurre cuando al adicionar colores se obtiene más luz, de manera totalmente inversa a la del color sustractivo. Usualmente al color aditivo se le suele llamar color luz, los soportes en los que el color aditivo se reproduce artificialmente, son en sí muy contemporáneos, más el fenómeno de la luz es un*

---

<sup>2</sup> Castañeda W. (2005) *Color*. Editorial Universidad de Caldas.

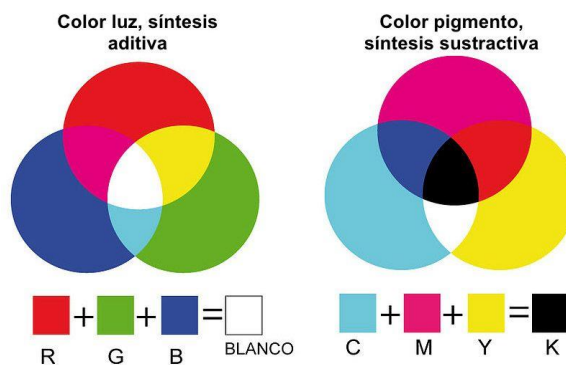
<sup>3</sup> Castañeda (2005). W. *Color*. Editorial Universidad de Caldas.

*fenómeno de color luz. La pantalla del computador, el televisor, las pantallas de cristal líquido, son los soportes más comunes para tal fenómeno, los tonos primarios del color aditivo son Azul violeta, Verde, Rojo Naranja, desde los que se obtienen todos los colores de la naturaleza.*

*Al color aditivo se le llama también RGB (Red, Green, Blue), o RVA (Rojo, Verde, Azul).*

**Figura 2.**

*Sensopercepción del color, Prado SA, Camas BJT, Laredo ML, 2008.*



Nota; Fuente: Revista Mexicana de Oftalmología, p. 101-110

*La combinación de los colores primarios aditivos nos permite llegar al blanco, su ausencia, nos permite el negro, y la suma produce las siguientes mezclas:*

*Azul Violeta + Verde = Cian*

*Verde + Rojo Naranja = Amarillo*

*Rojo Naranja + Azul Violeta = Magenta*

- **Color sustractivo<sup>4</sup>**

*“Se le denomina de esa manera pues el efecto que provoca es el de la resta, lo que implica que, a más colores superpuestos o mezclados en una superficie, ésta más se oscurece, el color sustractivo lo empleamos en gran cantidad de aspectos de la vida cotidiana, como la pintura artística, automotriz, las artes gráficas, la impresión*

<sup>4</sup> Castañeda (2005).W. *Color*. Editorial Universidad de Caldas.

*doméstica, industrial, maquillaje, vitrales entre otros. La sustracción de color se basa en el hecho de presuponer que toda superficie sobre la que ha de ser aplicado un color es por naturaleza más luminoso que el resultado que se ha de obtener.*

*Para que se genere el fenómeno del color sustractivo, es necesario que exista una fuente lumínica, un soporte y pigmento, es ideal que el soporte sea blanco, para que remita con mayor facilidad la luminosidad que se busca.*

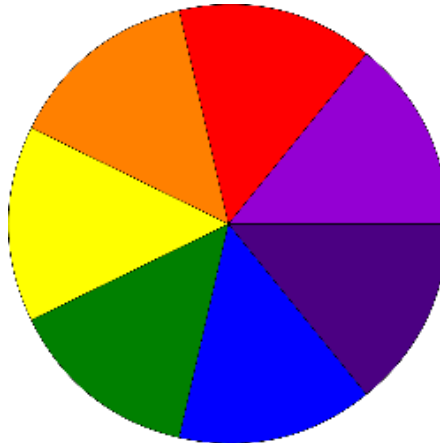
*Al color sustractivo se le llama CMYK (Cíán, Magenta, Yellow, Black). O CMAN (Cíán, Magenta, Amarillo, Negro)”*

## II.- REFERENTES TEÓRICOS

- Isaac Newton<sup>5</sup>

**Figura 3.**

*Rueda de color, Isaac Newton, 2017.*



Nota: Fuente: Estimados lectores, p. 17-23.

Al combinar los colores primarios mencionados anteriormente (verde, azul y rojo), es que obtenemos los colores secundarios o colores del arcoíris; como descubrió Issac Newton en 1665, al ver como la luz del sol atravesaba un prisma y se descomponía en los 7 colores; rojo,

---

<sup>5</sup> Grompone, María Antonia (2017), *JOHANN WOLFGANG VON GOETHE: EL POETA DE LA CIENCIA DEL COLOR*, Revista de ADEQ.

naranja, amarillo, verde, azul y violeta, este descubrimiento lo calcó en su famosa rueda de tonos, cuál nos permite distinguir en la mitad derecha los colores cálidos y en la izquierda los colores fríos.

“La finalidad de la rueda de color, anillo de Newton ó círculo de matices era mostrar todos los colores del espectro. Al girar rápidamente dicho disco, los colores se combinaban formando el color blanco. Con este dispositivo Newton demostró que la luz blanca estaba formada por los siete colores del arco iris, y que el color negro era la ausencia de todos los colores”.<sup>6</sup>

- **Goethe<sup>6</sup>**

Al paso de los años, el interés por este fenómeno lumínico fue despertando la atención de artistas, científicos, pensadores, teóricos, entre otras especialidades, que investigan y sacan sus propias conclusiones sobre los factores que influyen en la manera en que vemos el color, como lo hizo el poeta y científico Aleman Johann Wolfgang Goethe, quien crea su propia teoría y la compara con la de Newton.

Dentro del legado que dejó Goethe, encontramos un estudio sobre la reacción de los ojos al color, que afirma que cada color es un grado de oscuridad.

La teoría del color de Goethe sugiere que experimentamos el mundo a partir de una acumulación de reacciones primitivas que muchas veces damos por sentado.

Una de las declaraciones más controvertidas de Goethe fue su refutación de la teoría del espectro de colores de Newton. El alemán consideraba que la oscuridad es un ingrediente activo, frente a la mera ausencia de luz. “El color en sí mismo es un grado de oscuridad”, escribió. Esta afirmación cambió el mundo a nivel metafísico y figurativo, indicando que la oscuridad es algo vibrante que existe todo el tiempo y que la luz es simplemente un medio para “verla” con nuestros ojos en sus diferentes manifestaciones de color. El hecho de que los colores existan independientemente de la luz sugiere que siempre hay un mundo latente de fenómenos, los percibamos o no.

Goethe no sólo logró transmitir, aunque sea momentáneamente, su comprensión del elusivo lenguaje del color, sino que sus descripciones se acercan a la poética del espectro.

---

<sup>6</sup> VON GOETHE, J. W. (2017). *El Poeta de la Ciencia del Color*.

Dentro de la teoría de Goethe, se busca encontrar patrones que conducen la armonía de los colores, considerando sus efectos funcionales, esto es, la forma en que los colores inciden en cómo los humanos responden a estímulos. Los colores cálidos están ligados con el fuego (como por ejemplo el rojo, rojo-naranja, amarillo), incitan la mente, generan alegría y estimulación, mientras que los colores más fríos como el verde azul, azul-púrpura o verde, calman el estado anímico. Por otra parte, los negros y grises tienden a deprimir, mientras que el blanco se asocia a sentimientos positivos.

Conjuntamente, Goethe creó un cuadro de acuarela en círculo cromático en donde estaba integrado con tres colores primarios: amarillo, azul y púrpura, junto con los colores complementarios. Este cuadro estaba subdividido en seis partes las cuales tenían un color del espectro. Posteriormente, Goethe expuso tres teorías contiguas: el azul requiere anaranjado, el amarillo necesita violeta y el color púrpura demanda verde. El círculo de Goethe es considerado una innovación para la época, pues se consideraron por primera vez los métodos de complementariedad de los colores.

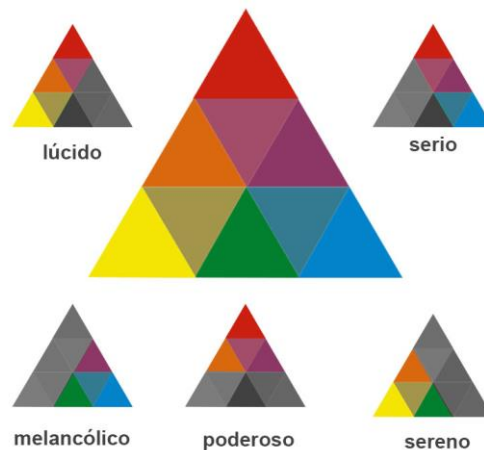
Asimismo, exteriorizan un sistema de armonía pues, el azul concertaba con sus dos colindantes en la subdivisión, el verde y el violeta, por otra parte, se diferencian o se complementan con su color opuesto, el naranja.

La explicación teórica de Goethe se centra en la conformación de un triángulo subdividido en distintos triángulos, los cuales poseen una relación directa con los reflejos psicológicos del ser humano. En el primer triángulo, los colores primarios estaban ubicados en los vértices, en cambio, las subdivisiones se concentraban en agrupaciones de triángulos secundarios y terciarios. Los triángulos secundarios simbolizaban la mezcla de dos colores primarios que se situaban de manera conexas. En cambio, los colores del triángulo terciario representan la combinación del color primario contiguo a él, y del triángulo secundario que se encontraba de forma opuesta.

Como explicación teórica de la muestra, Goethe consideraba que el triángulo que había creado se asociaba a un esquema de la mente humana, el cual vinculaba cada color con distintas emociones. Por ejemplo, el azul lo relaciona con el entendimiento y la cognición, lo cual despertaba un estado de ánimo de tranquilidad y paz.

**Figura 4.**

**Triángulo de Goethe, Von Goethe, J. W, 2017.**



Nota: Fuente: Estimados lectores, p. 17-23.

- **Wassily Kandinsky**<sup>7</sup>

El autor Wassily Kandinsky planteó la teoría de los colores de acuerdo a su influencia en nuestro comportamiento y la relación directa que tiene con nuestra alma. Dentro de su obra “*De lo Espiritual en el Arte*”, se refiere a la atribución del color en la forma en que el ser humano percibe su entorno individual. Asimismo, manifiesta la forma en que el color puede ser relacionado con un recuerdo, memoria o impresión. Por ejemplo, el amarillo ácido como se refleja en los limones, el rojo intenso que se puede atribuir al fuego o la sangre, y el azul que puede relacionarse con el mar o el cielo, lo cual genera calma y paz. Es por esto que su teoría se basa en que cada color tiene la facultad de activar una parte del cerebro conectando ciertos recuerdos o experiencias con cada color en particular.

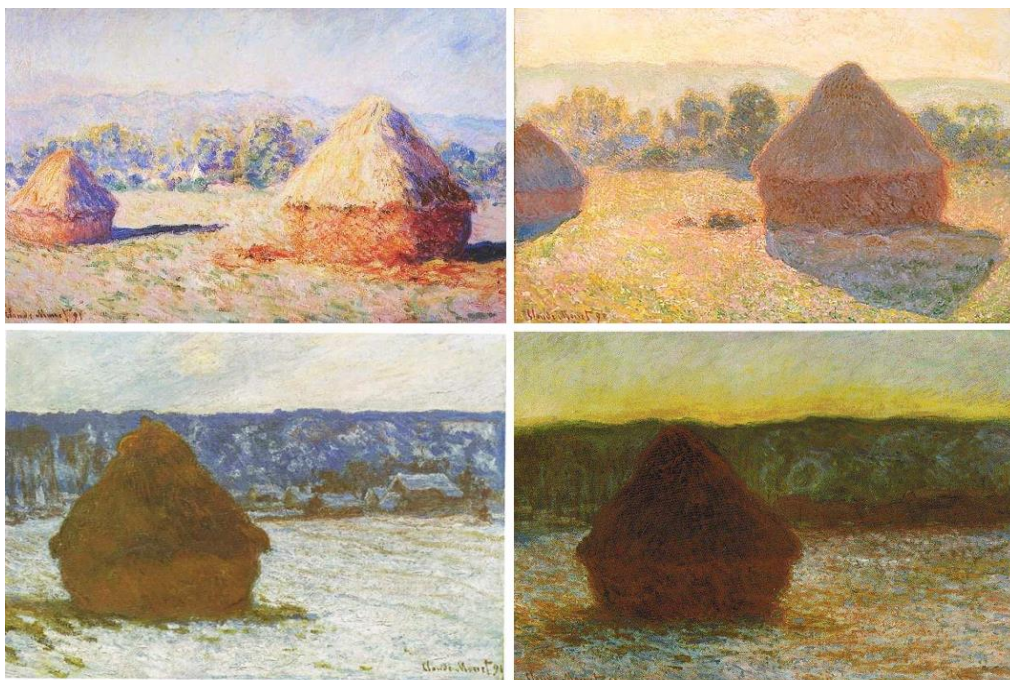
Pero el color no solo está relacionado a algo racional, o teórico, también está relacionado a cómo interactuamos con el mundo y lo que nos rodea, creando distintas asociaciones inconscientes, por ejemplo: el azul nos recuerda al agua y al cielo, pero también los podemos vincular a sensaciones, como el frío y la calma. El color rojo, por otro lado, podemos relacionarlo al fuego, al amor, a la sangre o al calor. Estas definiciones pueden ser variadas dependiendo de cada país o cultura en la que uno se encuentre, por lo que su concepción puede ser interpretada de manera diferente en cada lugar del mundo, ya que la percepción del color va acompañada por las experiencias que hemos vivido y la relación que hemos tenido con dichos colores a lo largo de nuestra vida.

- **Claude Monet**

Con relación a referentes pictóricos, hay dos artistas que me interesan en específico por su uso del color, uso de la luz y la manera en que relacionan su paleta cromática y pinceladas a partir de sus propias emociones y manera de percibir la realidad. Como primer referente perteneciente a vanguardia impresionista, Claude Monet; quién utiliza el paisaje como tema central buscando desligarse del estilismo del arte moderno y realista, enfocándose en una representación subjetiva de la realidad, utilizando el color como método de plasmar la luz y acabar con el uso del pigmento negro, debido a que las sombras creadas por la naturaleza n son de ese tono, sino más bien coloreadas.

**Figura 5.**

*Almires, Claude Monet, 1890-91*



Nota: Fuente: <https://d1wqtxts1xzle7.cloudfront.net/41548867/Monet-libre.pdf>

La fascinación de Monet por capturar la luz, los colores y la atmósfera en sus pinturas no fue sólo un esfuerzo artístico casual: fue una obsesión que definió toda su carrera.

Las obras de Monet, cargadas de colores vibrantes y trazos rápidos y atrevidos, sirvieron como medio para capturar las cualidades fugaces de la luz y el color. Entendió que la

luz no era un elemento estático sino una fuerza dinámica que transformaba el mundo que nos rodea, y que provoca distintas sensaciones y emociones a través de los colores y su repercusión en nuestras emociones.

La elección de colores de Monet refleja su profundo conocimiento de cómo se transforma el medio ambiente a lo largo del año y cómo se mezcla con las sensaciones que irradian los distintos colores en cada estación.

- **Joseph Mallord William Turner**

El segundo de mis referentes pictóricos es el romántico J.M.W. Turner, quién basa su trabajo en los contrastes de los colores a través de la luz y las sombras, y analizó combinaciones cromáticas en términos de la armonía de contraste de valor, o como él dijo: *El poder acuciante de colores empleados sobre sombra de la luz que forja una armonía del conjunto*<sup>7</sup>. Turner utilizaba acuarela y óleo para la realización de sus obras, estudiaba las posibilidades que otorgan ambos materiales para sacarles provecho realizar buenas técnicas en cuanto a texturas, combinaciones de colores y puntos de luz.

Creaba atmósferas cromáticas mayormente cálidas las cuales trabajaba en forma de veladuras, aplicando más materia con espátula o pincel en los lugares a los que quería dar relieve. Buscaba representar la fuerza de la naturaleza a través de su percepción subjetiva y empírica del color, logrando transmitir distintas sensaciones al espectador según las combinaciones y formas de aplicación pictórica.

---

<sup>7</sup> Paul Zelanski, Mary Pat Fisher (2021), Color, H. Blume./ <https://www.google.cl/books/edition/Color/LCPUO90hp4C?hl=es&gbpv=1&dq=Turner%20y%20su%20teoria%20del%20color&pg=PA114&printsec=frontcover>

## Figura 6.

*The Burning of the House of Lords and Commons*, William Turner, 1834.



Nota: Fuente: <https://www.ifch.unicamp.br/eha/atas/2012/Marcela%20Cristina.pdf>

- **Macarena Ruiz Tagle 2016**

En cuanto a referentes contemporáneos relacionados con mi trabajo práctico de grado, se encuentran las obras de Macarena Ruiz Tagle, al tomar los colores naturales del paisaje y representarlos en sus obras de distintas maneras, de las cuales son gran punto de inspiración las síntesis cromáticas de los pantones que la artista realiza del cielo en su obra Perfect Sunset.

El trabajo de Macarena Ruiz-Tagle en pintura, escultura e instalación se basa en la fusión entre el cuerpo humano, los paisajes y los fenómenos ópticos. Sus obras reflejan su fascinación por la luz como presencia material, que es un elemento primordial inserto en el mundo el cual genera una especie de superficie y dimensión del espacio. Las obras de Macarena Ruiz-Tagle, especialmente, “The Perfect Sunset y Postcards” parten en base a su interés por las posibilidades y limitaciones del ojo humano; sobre la percepción del color y de la luz. “Una preocupación primordial es el papel de la percepción como una experiencia subjetiva, establecida a través de la exploración de materiales yuxtapuestos en dos y tres dimensiones con

la intención de crear ambientes poéticos, temporales y sutilmente desestabilizadores a través de contrastes de luz, textura y color, enfrentando el espacio y la arquitectura con el gesto”<sup>8</sup>  
Dentro de las características del arte de Macarena Ruiz-Tagle están las progresiones del color continuas, las cuales generan una vibración del color desafiante al ojo mientras intenta enfocarse en la superficie e imagen residual, lo cual la artista lo denomina “atmósferas”<sup>9</sup>.

**Figura 7.**

*Perfect Sunset*, Macarena Ruiz Tagle, 2016.



Nota: Fuente: <https://macarenaruiztagle.com/works>

- **Felipe Lavin**

La obra de Felipe Lavin consta de fotogramas que realiza de paisajes tanto urbanos como rurales, donde descompone en forma de pantones verticales dando como resultado una serie de líneas de colores bidimensionales, que se presentan como una especie de código de barras con la paleta de la imagen.

---

<sup>8</sup> <https://galeriapready.cl/sitio/artistas/representados/macarena-ruiz-tagle/>

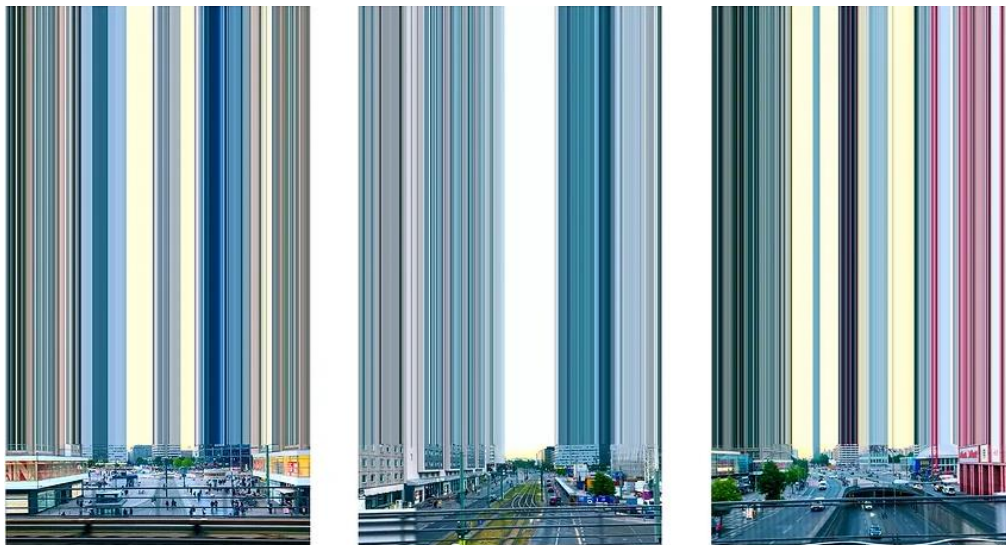
<sup>9</sup> Serie *Atmósferas*, Macarena Ruiz Tagle, 2015. Fuente: <https://macarenaruiztagle.com/works>

*En mi trabajo intento cambiar la percepción del espectador frente a lugares cotidianos, destacándolos y descontextualizándolos al mismo tiempo para poder crear nuevos objetos y elementos. Mayoritariamente son edificios que forman parte del entorno urbano los cuales con el paso del tiempo se han convertido en un paisaje transparente y monótono. Otras veces son paisajes o lugares alejados de la urbe.*

*Actualmente mi trabajo abarca prácticas fotográficas, fotomontajes y videos donde tensiono la relación entre la singularidad humana con el paisaje arquitectónico ya sea urbano o rural, cuestionando así el estilo de vida del hombre contemporáneo y su entorno<sup>10</sup>.*

**Figura 8.**

*Fotogramas Berlin, Felipe Lavin, 2022.*



Nota: Fuente: <https://www.felipelavin.com/bum-fotogramas?lightbox=dataItem-16i271fr>

---

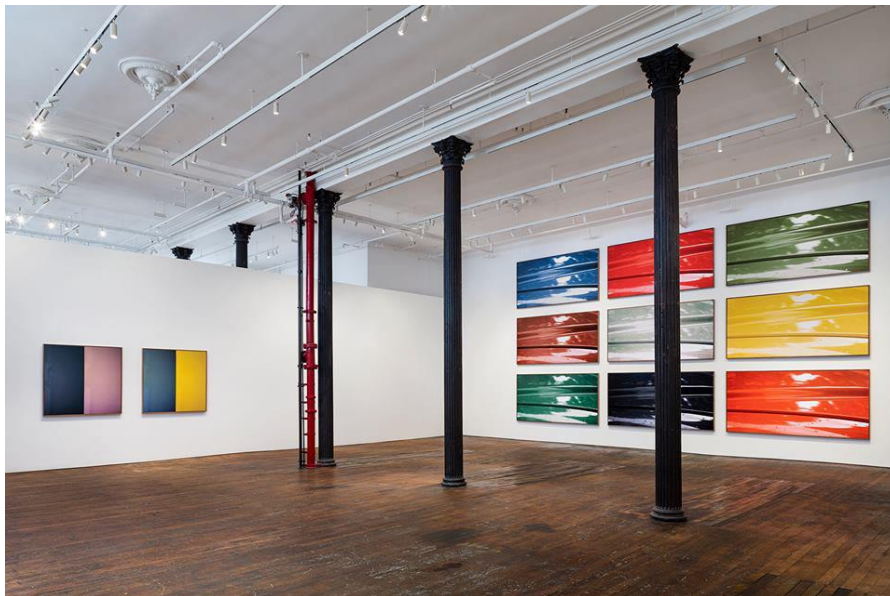
<sup>10</sup> <https://www.felipelavin.com/statement>

- **Jan Dibbets**

El último de los referentes a mencionar es el artista conceptual Jan Dibbets, quien juega con la percepción y el carácter empírico del color, a través de una serie de fotografías que toma haciendo zoom al capó de distintos automóviles e imprimiéndolas a grandes escalas, lo que causa un desconcierto en el espectador por no poder descifrar lo que está observando al ser un material con curvaturas, relieves y brillos. Como inspiración desde su obra, es que utilizo el recurso de fotografiar el detalle de un color, en mi caso del cielo, e imprimirlo de gran tamaño para generar una experiencia inmersiva donde el espectador se encuentre netamente algo desconocido.

**Figura 9.**

*Colorstudies series, Jan Dibbets, 1976.*



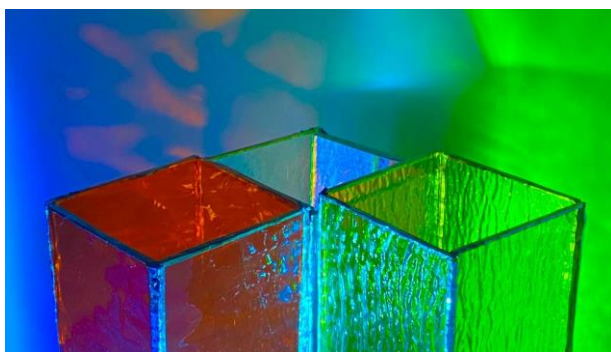
Nota: Fuente: <https://www.galleriesnow.net/shows/jan-dibbets-representations-of-reality/>

## DESCRIPCION DE TRABAJOS ANTERIORES

El uso del color ha sido fundamental en mi trabajo artístico, a través del tiempo he experimentado a través de diferentes materialidades y diversas formas de tratarlo.

**Figura 10.**

*Vitrales primarios.*



Nota: Fotografía digital, 2022, autoría propia.

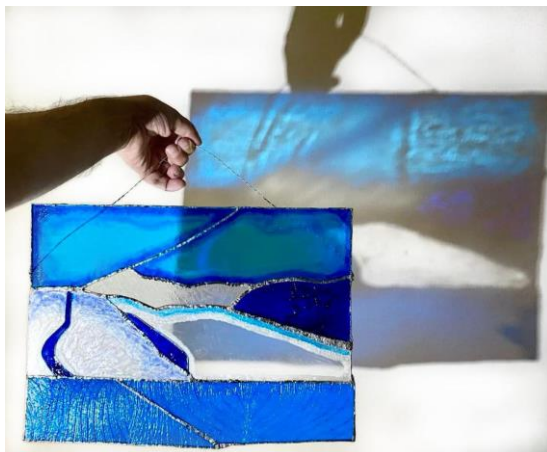
Mi primer acercamiento al color fue con el vidrio, siempre me llamaron la atención los vitrales, su material delicado y lo suficientemente transparente para dejar pasar la luz del sol y crear atmósferas que cautivan al espectador, como pasa en las iglesias, por ejemplo, cuando las luces emitidas por los vitrales producen la sensación de que es la luz divina.

Comencé a experimentar con trozos de vidrio coloreados, creando paralelepípedos huecos que dejan pasar la luz de una ampolla y proyectando sus colores a una pared y mezclándolos entre ellos, muchas veces dando como resultado los colores secundarios. Me interesó mucho la técnica y seguí experimentando con el material, esta vez representando el paisaje.

Experimenté con tinturas, pintando sobre los vidrios y creando nuevos tonos y contrastes, si bien fue un material que me sirvió para practicar y jugar con el color, era una técnica difícil de dominar. Seguí trabajando con los colores, y comencé a pensar en un material económico que se asemejara en aspecto al vidrio, que fuese de textura brillante, colorido y que dejara traspasar la luz, y comencé a trabajar con papel celofán.

**Figura 11.**

*Vitral Embalse del Yeso.*



Nota: Vitral, 30x40 cm, 2022, autoría propia.

Partí creando tres maquetas en forma de cubo de aproximadamente de 30 x 30 centímetros, cada uno de un color primario sujeto por palillos delgados de madera que sostenían la estructura, esto con el fin de, al igual que con el vidrio, jugar con la puesta en escena intercambiando los cubos de lugar y así ir obteniendo distintos resultados de mezclas cromáticas.

**Figura 12.**

*Colores primarios.*



Nota: Papel celofán, 30x30 cm, 2022, autoría propia.

Me gustó mucho la textura del celofán y el brillo que entregaba al ser expuesto a las luces, como también su facilidad de mezclarse y crear nuevos tonos saturados y vibrantes, también me llamó la atención que se pudiera ver una figura a través de la otra, que, al ser fotografiados con zoom, hacían cuestionar al espectador de lo que estaba viendo.

## Figuras 13, 14 y 15.

### *Figuras abstractas*



Nota: Fotografía digital, 2022, autoría propia.

Luego de hacer aproximadamente 200 fotografías de distintas luces y posiciones de los cubos, estas tres fueron las que más llamaron mi atención: La primera por sus colores cálidos, el rojo intenso que va en degradé hasta el amarillo, pasando por un verde limón hasta un pequeño toque de cian. Por detrás de las figuras frontales, tonos morados también cálidos creados por la mezcla de las proyecciones de los papeles que chocan con el fondo blanco.

En la segunda imagen, aparece el color azul, que aporta intensidad y frialdad al tríptico, a diferencia de las otras fotografías, esta carece de brillo, al poner las figuras a contraluz, lo que permite ver otra característica que puede lograr el material, y por último, cómo aparecen los colores complementarios que son el rojo y verde, divididos por las rectas de los palos de maqueta haciendo una separación de ambientes, entre los fríos y cálidos.

En la tercera imagen final, me interesa, al igual que las anteriores, que todos los colores que aparecen son totalmente creados a partir de la mezcla de los tres primarios del material. A la vez me interesa el brillo verde que aparece sobre el rojo, que, gracias al contraste de oscuridad con la esquina inferior derecha, capta la atención del ojo y lo hace un punto de enfoque. De igual manera, me gusta el rol que cumple el tono amarillo haciendo un canal entre el verde y naranja.

Con el resultado del tríptico, tanto por su lado estético y por la experiencia con el color, lo imprimí en papel PVC de 1,80 metros, acompañado de ampollitas de tonos primarios que

se combinaban en la pared y ayudaban con la ambientación de la sala, reflejándose a la vez en el piso, lo que aportó mucho a la exposición.

El tríptico fue instalado en la sala de tal manera, que al entrar se podían ver las imágenes una al lado de la otra, y al recorrer el espacio expositivo el espectador pudiera notar que estaban dispuestas de forma diagonal desde al comienzo al final de la sala, junto con las luces led coloridas que aparecen entremedio de cada una de ellas.

**Figura 16.**

*Pendones de color.*



Nota: Fotografía en papel sintético, 1,80 x 1,0 metro, 2022, autoría propia.

La idea de imprimir a gran escala es que el espectador se tope de frente a una masa de colores mayor a su tamaño, sin distinguir las formas ni los materiales, sino los colores vibrantes que captan su atención y produce un estado inmerso ante ellos, a medida que van avanzando se encuentran con distintas gamas cromáticas, de cálidas a frías y una mezcla de ambas.

Actualmente mi trabajo práctico de tesis se basa cuatro partes; primeramente, se expone en forma de díptico un trupán de 80 centímetros de largo por un metro de ancho, cual tiene adherida una imagen tomada en Piedras Rojas que nos permite ver los pantones en sus colores claramente. Este se presenta al lado de un segundo trupán de 1,20 metros de largo x 1,0 metros de ancho, cual contiene la síntesis de los mismos colores pintados al óleo. Como se muestra en la siguiente imagen:

**Figura 17.**

*Síntesis cromática San Pedro de Atacama.*

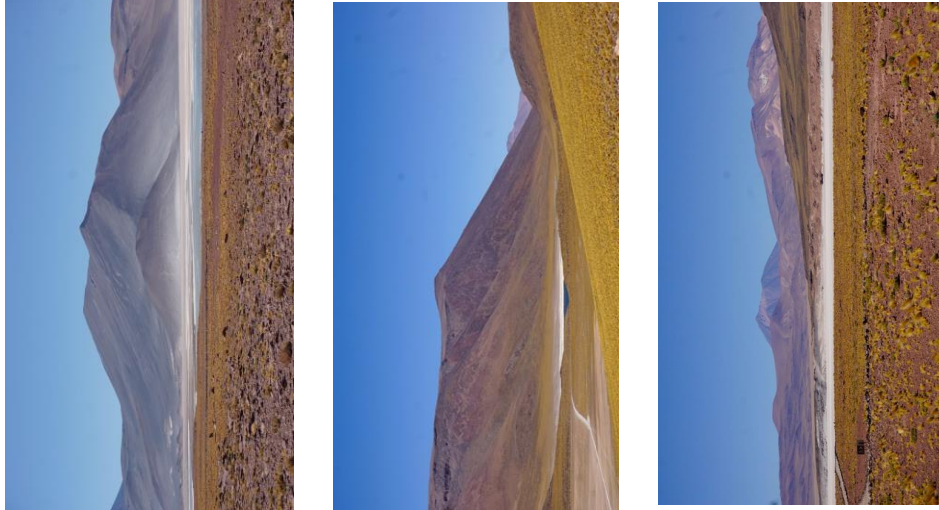


Nota: fotografía en trupán y pintura al óleo, 80 cm x 1,0 metro y 1,20 x 1,0 metro, autoría propia.

La segunda parte consiste en 6 fotografías en forma vertical de 2,0 metros de largo x 1,0 metro de ancho, en papel sintético mate, donde las tres primeras son paisajes que muestran el cambio de color de las plantas según la altitud de la locación, en la primera contrasta el color celeste, en la segunda el amarillo y la tercera el rojo. El objetivo es mostrar la belleza del lugar los colores primarios y hacer referencia a los pantones en forma de franjas.

**Figura 18, 19 y 20.**

*Pantones del paisaje*



Nota: fotografía digital, 2023, autoría propia.

Las otras tres imágenes que expondré tienen las mismas dimensiones de tamaño que las anteriores y son un zoom al cielo desde las 05:00 AM hasta la 13:00 PM, con el objetivo de mostrar los drásticos cambios cromáticos al avanzar las horas del día en un cielo despejado y sin contaminación ambiental, y también a modo de analizar y sintetizar los colores naturales del paisaje y relacionarlo a pantones.

**Figura 21, 22 y 23.**

*Paleta cromática del cielo*



Nota: fotografía digital, 2023, autoría propia.

En tercera parte encontramos un diorama de vidrio y aluminio de 30 x 30 centímetros sobre un pilar que permite elevarlo para una mejor vista del espectador. En su interior contiene piedras ignimbritas (piedra y vidrio volcánico creado por la erupción de un volcán) traídas directamente de Piedras Rojas, están cubiertas de agua para facilitar la observación de su color anaranjado. Me pareció interesante traer una parte de San Pedro de Atacama a Santiago, para que el espectador pueda observar el color real de la naturaleza.

Como cuarta y última parte de la presentación, se proyectan directamente a marcos en la pared pantones siguiendo el orden de las gamas cromáticas del libro “La psicología del color de Eva Heller” que hacen referencia a las posibles sensaciones que nos producen ciertos colores en conjunto, tales como tranquilidad, frío, calor, natural, entre otros, pero esta vez con los colores encontrados en el desierto.

**Figura 24.**

*Roca ignimbrita.*



Nota: fotografía digital, 2023, autoría propia.

**Figura 25, 26, 27, 28, 29 y 30.**

*Paletas cromáticas en San Pedro inspiradas en libro “La psicología del color” Eva Heller  
(2004)*



Nota: fotografía digital, 2023, autoría propia.

## SAN PEDRO DE ATACAMA

La base de este proyecto de tesis tiene como epicentro la ciudad de San Pedro de Atacama, ubicada en la provincia de El Loa, en la región de Antofagasta en el norte de Chile. Este desierto cuenta con 2.000 kilómetros cuadrados y es uno de los más áridos del mundo. Cada año, miles de turistas acuden a esta hermosa locación para explorar los paisajes y colores surrealistas que ofrece el desierto, cual se caracteriza por tener los cielos más limpios y despejados del mundo, lo que lo convierte en un lugar privilegiado para actividades de observación de estrellas y vistas sorprendentes marcadas por una gama de colores muy variados.

La paleta de colores que se caracteriza en San Pedro de Atacama, es creada a partir de un amplio espectro de minerales. El rojo se distingue, principalmente a partir de óxidos de hierro, ocasionalmente combinados con arcilla. El amarillo, por su parte, proviene de diferentes óxidos de hierro o sulfato de hierro, también combinados con rastros de arcilla. El negro se puede apreciar a partir de una base de carbón, mientras que el verde y el azul son los colores que más caracterizan la región, los cuales no sólo se pueden apreciar en sus múltiples paisajes, sino que también se obtienen mezclando óxido, sulfatos de cobre y cuarzo.

Parte de la base de esta tesis es analizar los distintos colores que componen los paisajes de San Pedro de Atacama, registrarlos fotográficamente y descomponerlos en el sistema de pantones, entre ellos los colores recurrentes, los cuales van desde el rojo, azul, verde al ocre y amarillos. Otros colores empleados incluyen el naranja y verde en diferentes matices para cada localidad, considerando la presencia significativa del uso del blanco y el azul.

El color es el elemento más valioso y memorable del paisaje, el cual suele ser el epicentro de atención de la mayoría de las personas que lo visitan, sin embargo, es un elemento temporal producto de la diversidad climática y vegetal, lo que añade interés y variedad al paisaje. Los colores tienen propiedades que pueden afectar las emociones y la percepción; los colores fríos tienden a retroceder y se perciben como más lejanos, haciendo que el espacio parezca más grande. Los colores cálidos tienden a avanzar y se perciben más cercanos, haciendo que el espacio parezca más pequeño.

### **Figura 31.**

*Carretera en San Pedro.*

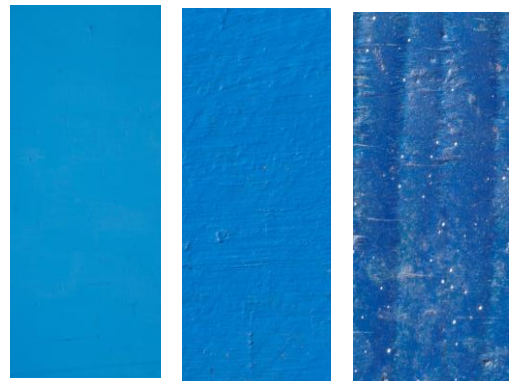


Nota: fotografía digital, 2023, autoría propia.

Desde el ingreso por vía terrestre al pueblito de San Pedro de Atacama, se pueden observar las gamas de colores que predominan, en estas destacan los colores tierra, tanto rojizos como oscuros azulados, ya que, la mayor parte del pueblo es no pavimentada y la mayoría de las viviendas están hechas de adobe, lo que brinda también colores grises y blancos que son necesarios para reflejar la luz y calor del sol debido a las temperaturas climáticas bastantes elevadas casi todo el año.

**Figura 32, 33, 34 y 35.**

*Paleta cromática en el pueblo*



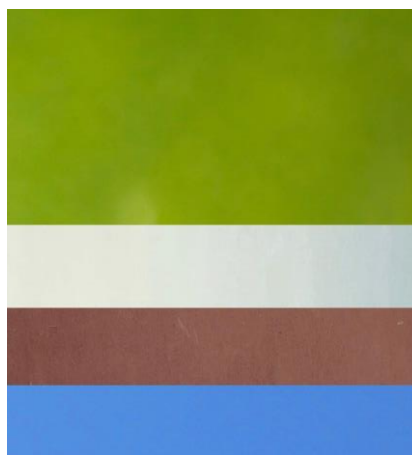
Nota: fotografía digital, 2023, autoría propia.

Entre estos colores resaltan los tonos azules y celestes de las puertas y ventanas de la arquitectura, junto con el azul intenso del cielo despejado y casi libre de contaminación ambiental. Al preguntar a qué se debe esta elección de adornar con tonos azules, me respondieron que es para mantener el orden cromático del pueblo, incluso la iglesia sigue esta regla y me hace mucho sentido debido a que este color remite al cielo y junto con ello, la pasividad. Los colores verdes también predominan en el paisaje por los árboles y arbustos que están alrededor de todo el pueblo, lo que de inmediato capta la atención por su saturación al estar en contraste al rojizo del desierto.

Esta combinación de colores me lleva a un estado de tranquilidad y calma, me hace sentir en un lugar sereno y seguro. Tomé registros fotográficos de los tonos que tuvieran similitud con los acordes cromáticos que aparecen en el libro “La psicología del color” (2004) de Eva Heller, que remiten a ciertas sensaciones y/o emociones que nos producen de forma inconsciente ver estas combinaciones de colores en conjunto. son colores suaves y amables a la vista, ninguno de ellos resalta brutalmente más que los otros como podría ocurrir con un color negro o rojo, por ejemplo. El verde remitirá al color de la naturaleza, lo fresco, lo “natural” específicamente, el blanco que vemos en la arquitectura haría alusión a la paz, lo puro y a la luz, el marrón al ser relacionado al color de la tierra se asocia a lo cálido, lo fuerte y lo seguro. Ya por último el color azul nos recuerda al cielo y al agua, por lo tanto, nos lleva a un estado pasivo, sereno y fiel.

**Figura 36.**

*Representación de “Lo natural”, Eva Heller*



Nota: fotografía digital, 2023, autoría propia.

La gente que vive en San Pedro de Atacama se sustenta económicamente en un 90% gracias al turismo, personas que vienen de todas partes del mundo para apreciar la hermosa naturaleza y paisajes del lugar, debido a esto, mantienen un orden cromático en el pueblo para que se vea lo más estético posible y agradable a la vista.

Se representarán la mayor cantidad de colores presentes en la naturaleza, para lo cual se visitarán 2 locaciones, las Termas de Puritana y Piedras Rojas, que por la gran altitud en que se encuentran, cercana a los 5 mil metros sobre el nivel del mar, se podrán apreciar los cambios de colores en la vegetación, pasando de un color verde a naranja y amarillo a medida sube la altitud del terreno.

**Figura 37.**



Nota: fotografía digital, 2023, autoría propia.

Es sorprendente que, a pesar de lo árido del paisaje, se presentan lugares con mucha vegetación, siendo un ejemplo de ello, las Termas de Puritama, En el camino que conduce a ellas se puede apreciar el color violeta de la cordillera de volcanes, y en el valle colores amarillos y verdes de la escasa y seca vegetación, el café amarillento y rojizo de las montañas y por ultimo los colores grisáceos, blancos y beige de la tierra y piedras, lo que contrasta con el azul del cielo. Esto representa los colores cálidos y fríos en un mismo paisaje.

Al llegar a la locación, ubicada a 3.600 metros de altura, nos encontramos con un inmenso paisaje de tierra y rocas de color rojizo, una franja verde que nos conduce a una quebrada,

rodeada de dos grandes paredes de rocas, circulando entre ambas, un río con cascadas de agua termal con temperaturas entre 24 y 30 grados Celsius. La altura nos dificulta caminar, la falta de oxígeno es evidente, lo que nos obliga a caminar lentamente y apreciar los detalles geográficos y la variedad de colores que nos ofrece la naturaleza.

**Figura 38.**

*Sin título*



Nota: fotografía digital, 2023, autoría propia.

Al interior de las Termas de Puritama, se ven 8 pozos de agua cristalina de color cian, lo que permite ver las piedras de diferentes colores en su interior, donde a la vez se refleja en el agua la vegetación cálida que la rodea. Los colores del musgo adosado a las rocas contrastan entre los tonos claros de naranja, rojo, verde y amarillo, aportando una percepción de naturalidad, frescura, aromaticidad y sentimientos de esperanza al lugar. Esta variedad de colores contrasta con aquellos presentes en la ciudad gris que vemos en la cotidianidad, y nos permite rodearnos de infinitas tonalidades de colores de la naturaleza, nos brinda una sensación de felicidad, energía y bienestar cada vez que interactuamos con ella. El sonido del agua cayendo delicadamente entre las rocas, complementa visualmente una luz de color blanca que destaca entre los otros colores aumentando la sensación de felicidad y relajación

**Figura 39.**

*Aguas cristalinas*

Nota: fotografía digital, 2023, autoría propia.

El estar inmersa en esta rosa cromática se evoca una sensación de paz y tranquilidad, acompañada de entusiasmo y alegría. Aquí predominan los colores fríos como el cian junto con el verde, que se vuelve aún más intenso al ser complementario al rojo y naranja del musgo, estos colores están opuestos en la rueda de tonos al ser de gama fría y cálida, resaltando al estar juntos, la atención de nuestra visión.



**Figura 40.**

*Contraste en el musgo*



Nota: fotografía digital, 2023, autoría propia.

El segundo destino es Piedras Rojas. El objetivo es visualizar los cambios cromáticos en la naturaleza desde las 5 AM hasta las 5 PM, completando 12 horas de recorrido, fotografías y observación de distintas locaciones y paisajes. El color del cielo a las 5 AM es de un gris violáceo cambiando a un tono verdoso a medida transcurre el tiempo y comienza a amanecer y la influencia de la luminosidad del sol, luego el color se vuelve más amarillo y termina en azul intenso a la 13:00 PM. Debido al bajo índice de contaminación del lugar los colores se ven más intensos, lo que facilita su identificación respecto a los pantone.

**Figura 41, 42, 43 y 44.**

*Paso del tiempo*



Nota: fotografía digital, 2023, autoría propia.

Son muy visibles los cambios de colores del paisaje a medida que se sube en altura, la planta responsable es la Paja brava, típica del desierto de Atacama, es una maleza que requiere de poca agua para sobrevivir.

La primera imagen muestra un color más verdoso bajo la cordillera, ya que se encuentra a menor altura, en la segunda se pueden notar más colores amarillos y anaranjado, por último, se logra observar que predomina notoriamente el amarillo. Esto ocurre porque el calor intenso del desierto seca las plantas, volviéndolas de color ocre.

**Figura 45, 46 y 47.**

*Efectos de la altura*



Nota: fotografía digital, 2023, autoría propia.

Las lagunas altiplánicas, ubicadas sobre los 4.000 metros de altura sobre el nivel del mar permiten visualizar el color rojizo de la tierra, un intenso color azul del agua en contraste al amarillo vibrante de la Paja brava, que se encuentra con su color complementario del violeta del volcán. Es difícil explicar en palabras esta combinación de colores, las sensaciones y emociones que provocan debe ser experimentada por cada observador. La siguiente fotografía refleja en parte lo expresado.

**Figura 48.**

*Complementarios*



Nota: fotografía digital, 2023, autoría propia.

La fuerza y energía que transmite la naturaleza, a través de su gama de colores, provoca diferentes emociones y sensaciones a cada espectador.

Piedras Rojas, que como en su nombre lo indica, predominan los tonos rojizos. Este fenómeno se debe al hierro y vidrio volcánico emanado por la erupción de un volcán, originando de esta manera las piedras ignimbritas que se encuentran en todo el terreno.

Se pueden visualizar los colores primarios en el paisaje, se presentan 8 tonos generales distintos, creando un pantone cálido y frío. Los primeros son el rojo, amarillo y verde y los fríos, el azul del cielo y el volcán lejano entre el violeta y azul. Siguen a estos el violeta y el blanco de la sal, que representa un subtono más azul que cálido.

Hacia el costado izquierdo de la imagen anterior, podemos visualizar un cambio de la paleta cromática, vemos una laguna altiplánica con bastante cantidad de sal, lo que hace que el color del agua se vuelva más pastel y menos saturada predominando los colores fríos y el rojo de las piedras volcánicas.

Estos colores en conjunto evocan un sentimiento tranquilidad y paz, el color blanco del agua casi sin movimiento provoca un descanso a la vista. En el futuro ver representaré de forma pictórica este paisaje, resaltando los tonos pasteles, los amarillos para evocar en el espectador de mi obra la sensación de tranquilidad, alegría y calidez.

**Figura 49**

*Piedras Rojas*



Nota: fotografía digital, 2023, autoría propia.

Me llama mucho la atención encontrar los colores primarios en el paisaje, se arman 8 tonos generales distintos creando un pantón entre cálido y frío; cuales los primeros serían el

rojo, amarillo y verde y los fríos el azul del cielo, el volcán mas lejano entre violeta y azul, el que le sigue siendo violeta y el blanco de la sal al tener un subtono más azul que cálido.

Desviando la mirada hacia la izquierda de la misma locación de la imagen anterior, podemos notar cómo cambia rotundamente la paleta cromática, ahora encontramos una laguna altiplánica con bastante cantidad de sal, lo que hace que el color del agua se vuelva más pastel y menos saturada, ahora predominan los colores fríos dejando ver solamente un poco de rojo de las piedras volcánicas.

Esta vista me produce mucha paz, el color blanco se vuelve un descanso al ojo, el agua casi no tiene movimiento debido a que en ese momento no corría mucho viento, lo que me da tranquilidad. Al ver este paisaje se despiertan mis ganas de representarlo de forma pictórica, ya que para mi este lugar parece utópico, tranquilo y apacible con sus tonos pasteles, resaltaría y agregaría más amarillo de las plantas que se ven en las piedras, ya que siento que brindaría más de alegría y calidez a la imagen. Sinceramente es de los paisajes más hermosos que he visto en mi vida.

### **Figura 50.**

#### Utopía



Nota: fotografía digital, 2023, autoría propia.

La fotografía corresponde a la Laguna Chaxa, donde predomina el blanco del yeso y el de las grandes concentraciones de sal, junto con los beige y grises que deja la humedad de la

tierra. Se pueden visualizar los pantones que dejan las distintas texturas y la humedad del suelo, son al menos 8 tonos diferentes de grises que van desde un gris oscuro más bien frío, pasando por un gris medio que contiene las mismas cantidades de rojo, amarillo y azul y finalizando por un gris donde predomina el amarillo.

**Figura 51.**

*Escala de grises*



Nota: fotografía digital, 2023, autoría propia.

Esta fotografía representa un fenómeno distinto, estos colores que se crean a partir de los desechos de los flamencos junto con bacterias del propio ecosistema, dejando tonos rojo saturado, café, cian, violeta y azul.

**Figura 52.**

*Minerales y bacterias*



Nota: fotografía digital, 2023, autoría propia.

Ya mirando hacia el horizonte nos encontramos con los colores intensos que solemos ver en el cielo despejado y la cordillera presente en todas las imágenes anteriores, que brinda contraste a la claridad del resto de la paleta.

**Figura 53.**

*Camino hacia el color*



Nota: fotografía digital, 2023, autoría propia.

## CONCLUSION

Este trabajo de investigación para desarrollar mi tesis ha sido relevante en varios aspectos de mi vida personal y profesional. En lo personal me ayudó a observar y entender los colores presentes en la naturaleza, e integrarlos al conocimiento teórico aprendido en la Universidad, darle un sentido a lo estudiado a lo largo de estos años.

En lo profesional, me ayudó a entender la importancia del uso del color y la forma de aplicarlo en mis futuras obras, para lograr representar de un modo correcto y coherente lo que quiero transmitir y que el espectador reciba. Me hizo consciente el deseo interno de recurrir al color como elemento principal para expresar mis emociones y sentimientos.

Sin duda, el analizar y estudiar los colores nos permite entender la inspiración que tuvieron los referentes analizados en este trabajo y como lograron cambiar las concepciones del uso del color marcando distintos estilos y tendencias a través del tiempo.

A futuro diviso mi obra realizando exposiciones y analizando las paletas cromáticas de diferentes locaciones tanto en Chile como en el extranjero. Comparar las distintas tonalidades y matices según las condiciones climáticas y los distintos factores que intervienen en la percepción de los colores encontrados en la naturaleza. Realizar pantones y síntesis cromáticas que induzcan al espectador en un estado inmersivo, recolectar distintos elementos de la flora como lo realicé en mi diorama y experimentar mi lado pictórico con distintos métodos, combinaciones de colores y técnicas para descubrir una forma de trabajo que me represente. Trabajar la representación subjetiva de los paisajes sin quedarme en el realismo y aplicar la pintura según lo que me diga mi instinto y no mi lado racional.

## BIBLIOGRAFIA

Grompone, María Antonia (2017), *Johann Wolfgang Von Goethe: El poeta de la ciencia del color*, Revista de ADEQ.

<https://adeq.edu.uy/wp-content/uploads/2021/07/Numero-3-2017.pdf>

Heller, E. (2004). *Psicología del color*.

<https://biblioteca.uazuay.edu.ec/buscar/item/57237>

Itten, J. (1992). *El arte del color*. París, Francia: Limusa.

[https://www.leo.edu.pe/wp-content/uploads/2019/12/Arte\\_del\\_color.pdf](https://www.leo.edu.pe/wp-content/uploads/2019/12/Arte_del_color.pdf)

Castañeda W. (2005). *Color*. Editorial Universidad de Caldas.

Mestre Carmona, M. D. L. M. (2021). *Color y emoción. La pintura como reflejo del alma* (Doctoral dissertation, Universitat Politècnica de València).

<https://riunet.upv.es/handle/10251/170427>

Paul Zelanski, Mary Pat Fisher (2021), *Color*, H. Blume./

<https://www.google.cl/books/edition/Color/LCPUnO90hp4C?hl=es&gbpv=1&dq=Turner%20y%20su%20teoria%20del%20color&pg=PA114&printsec=frontcover>

Silenzi, M. (2007). *El color y el movimiento. Turner y Monet como pintores de la luz*.

<https://repositoriodigital.uns.edu.ar/handle/123456789/3554>

Pimentel, J. (2015). *Teorías de la luz y el color en la época de las luces. De Newton a Goethe. Arbor, 191(775), a264-a264.*

<https://arbor.revistas.csic.es/index.php/arbor/article/view/2067>

Hoyos, A. (2001). *Color e ilusión. CES odontología, 14(2), 53-62.*

<https://revistas.ces.edu.co/index.php/odontologia/article/view/705>

Taboada, J. A. F. (2015). De la teoría de los colores de Goethe a la interacción del color de Albers. *EGA Expresión Gráfica Arquitectónica*, (25), 48-55.

<https://polipapers.upv.es/index.php/EGA/article/view/3703>

Steiner, R., Sans, J. H., Artajo, R. M. (1989). *Goethe y su visión del mundo* (p. 7). Madrid: Rudolf Steiner.

[https://www.alfaomega.es/media/pdf/ficha\\_7634.pdf](https://www.alfaomega.es/media/pdf/ficha_7634.pdf)

Acuña Jaen, D. F. (2019). Aplicación de la teoría de los colores de Goethe en la pintura contemporánea de Arequipa.

<http://eventosacademicos.filo.uba.ar/index.php/ALEG/ALEGXVI/paper/view/3720>

Universal, B. B. (2020). Carlos Cruz-Diez.

[https://www.banescopedia.banesco.com/bitstream/handle/100/542/GA31\\_311\\_000005.pdf?sequence=7](https://www.banescopedia.banesco.com/bitstream/handle/100/542/GA31_311_000005.pdf?sequence=7)

Rivas Yuste, M. I. (2017). Psicología del color: cómo influye el color a nuestra percepción y emociones en el audiovisual [video-ensayo y memoria].

<https://idus.us.es/handle/11441/62845>

Kandinsky, W., & Laura, T. H. A. El arte, un modo de ser en la conciencia.

[https://d1wqtxts1xzle7.cloudfront.net/55253755/El\\_arte\\_un\\_modode\\_ser\\_en\\_la\\_conciencia-libre.pdf](https://d1wqtxts1xzle7.cloudfront.net/55253755/El_arte_un_modode_ser_en_la_conciencia-libre.pdf)

Almena, C. C., & del Romanticismo, M. Claude Monet.

<https://d1wqtxts1xzle7.cloudfront.net/41548867/Monet-libre.pdf>

## ÍNDICE DE IMÁGENES

Imágenes de mi autoría.

Imagen 10: 2022

Imagen 11: 2022

Imagen 12: 2022

Imagen 13, 114 y 15:2022

Imagen 16: 2022

Imagen 17: 2023

Imagen 18, 19 y 20: 2023

Imagen 21, 22 y 23: 2023

Imagen 24: 2023

Imagen 25, 26, 27, 28, 29 y 30: 2023

Imagen 31: 2023

Imagen 32, 33, 34 y 35: 2023

Imagen 36: 2023

Imagen 37: 2023

Imagen 38: 2023

Imagen 39: 2023

Imagen 40: 2023

Imagen 41,42,43 y 44: 2023

Imagen 45, 46, y 47: 2023

Imagen 48: 2023

Imagen 49: 2023

Imagen 50: 2023

Imagen 51: 2023

Imagen 52: 2023

Imagen 53, 54: 2023