

motivación inicial

La preocupación por el prójimo en los **países cristianos occidentales** dio origen a las instituciones nacidas por la necesidad de **ayuda espiritual y material.**

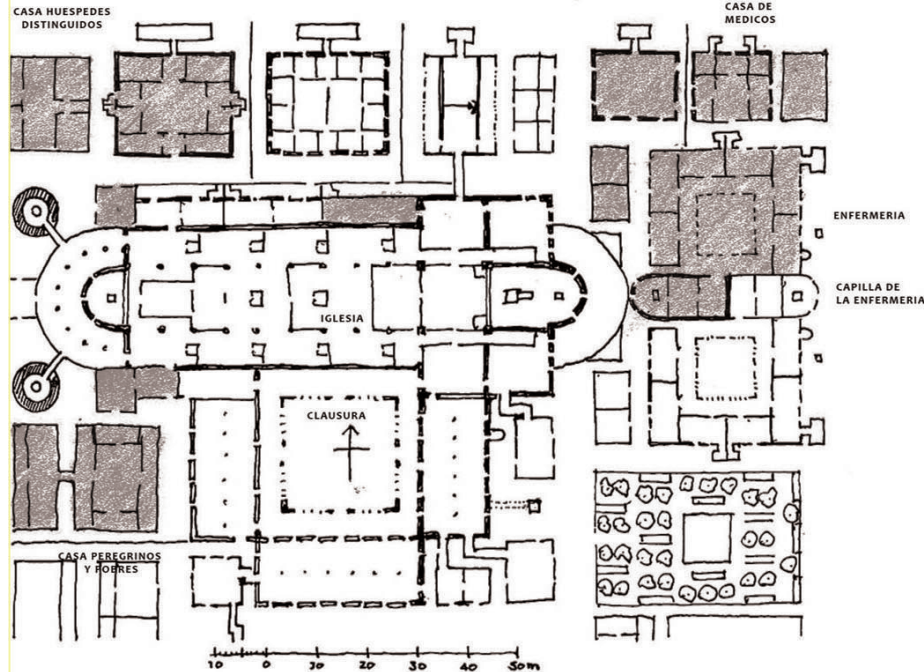
objetivos >
crear una morada + asegurar el cobijo + cuidado de los necesitados bajo un mismo techo protector

la morada
 techo
 sustento
 asistencia
 vestido
 consuelo espiritual

países cristianos occidentales:
 ayuda espiritual
 ayuda material
 basado en el amor al prójimo

hopes > huesped > albergue [principio del hospital]

según la fe cristiana: la casa de Dios, edificio modesto proveedor de seguridad.



planta monacal de Saint-Gall 820 d.c
 inicios de la evolución occidental y obra de los Benedictinos



la estructuración de los edificios hospitalarios en base a aspectos espiritual - religiosos y arquitectónicos - artísticos:

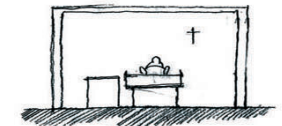
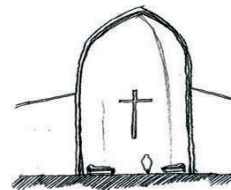
el hospital occidental
 edad media
 renacimiento

siempre como forma de institución espiritual
 edificios anexos
 dimensiones y suntuosidad, dependencias palaciegas con forma de cruz
 se acentúan los rasgos de las Iglesias.
 nace el hospital moderno [terapéutico]

barroco
 s.XVIII



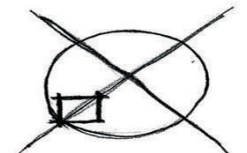
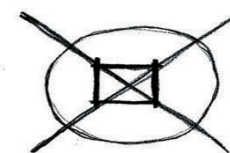
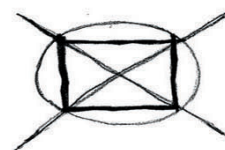
la búsqueda de morada espiritual y material



INevolución

La sanación espiritual es transformada en un símbolo y deja de formar parte esencial de este problema.

dependencias monacales > problema de estructura: la unión del edificio hospitalario con la iglesia.
 El problema de la ideología espiritual de la edad media por sobre:
 la asistencia médica
 asistencia a enfermos
 exigencias higiénicas, sanitarias y sociales



la evolución de la iglesia y lo espiritual

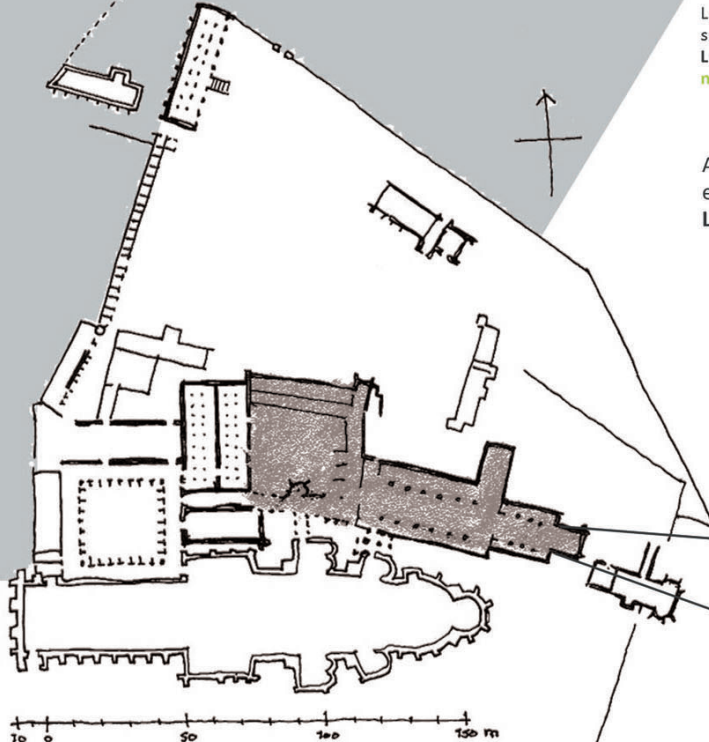


evolución



Los primeros hospitales construían una estrecha relación entre lo sacro y secular.
 La arquitectura religiosa representada por la iglesia constituía el núcleo de los recintos de ayuda a enfermos.

El problema capital poder brindar a los enfermos del hospital consuelo y ayuda a través de la fe.



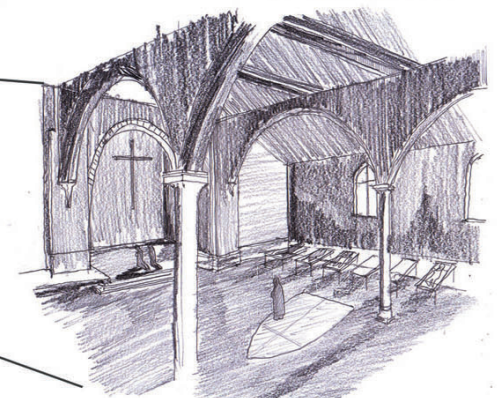
Canterbury, christ-church-kloster s. XII

Acercar la fe y religión no a través de la iglesia, sino a través de la oración, participación y presencia de esta en el mismo edificio hospitalario.
 La sala hospitalaria > acoger a todos los moradores del hospital sometidos a reglas [sentido de comunidad].

“El enfermo, al ingresar al hospital, queda desconectado de la vida terrenal, y se somete a un especial reglamento espiritual”.

el altar orientado hacia el techo del enfermo comunicación directa entre las esferas terrenal y espiritual

lo profano lo sagrado un todo sanador

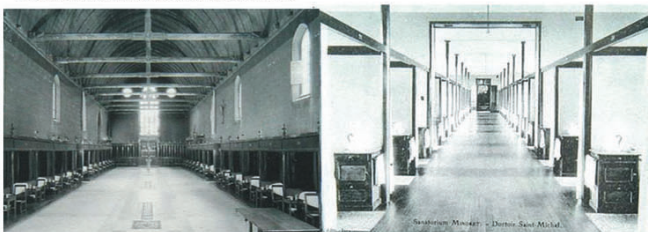


la unión de lo sagrado y lo profano en un mismo espacio de sanación

La fe es reemplazada por la higiene, la farmacia, el agua, la cocina y lavandería y los nuevos materiales de construcción de hospitales.
 Los avances de la medicina, conocimiento del cuerpo y distinción de las enfermedades.
 La tecnificación y consolidación de la función científica desplaza a la función histórica espiritual del hospital.
 examen > diagnóstico > pronóstico

Lo espiritual v/s lo temporal [la sanación]

Beaune hotel Dieu, sala de los enfermos



hotel dieu Paris, sala de los enfermos



sala comun enfermos hotel dieu Paris 1482



Luis Pasteur en 1885



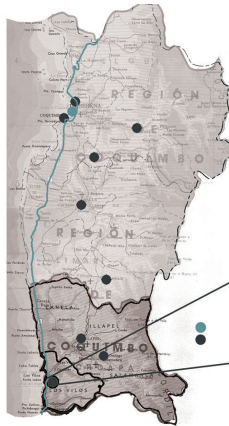
Lugar y su habitante



Los Vilos se encuentra rodeado por Canela hacia el norte, La Ligua y Petorca (sin hospitales) hacia el sur (V Región) e Illapel y Salamanca hacia el oriente.

En la actualidad el hospital de Los Vilos está siendo reemplazado y desplazado en sus servicios hacia el hospital de Illapel. La provincia de Choapa busca un centro económico administrativo para su red asistencial hospitalaria.

POBLADOR DEFENDE SU HOSPITAL
QUE NUESTROS HIJOS NAZCAN EN LOS VILOS



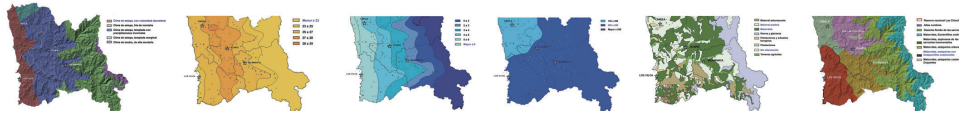
Los Vilos, provincia de Choapa
 superficie: 1.823,8 km²
 población: 18.000 durante el año
 60.000 en temporada de verano

Hospitales IV región

- hospital de La Serena
- hospital de Coquimbo
- hospital de Ovalle
- hospital de Illapel
- hospital de Salamanca
- hospital de Combarbalá
- hospital de Andacollo
- hospital de Vicuña
- hospital de Los Vilos

capital regional
 hospitales provinciales

Los 5 hospitales tipo 4 o de menor complejidad de la región, ubicados en Vicuña, Andacollo, Combarbalá, Los Vilos y Salamanca son categorizados como comunitarios y su enfoque de atención estará centrado en la prevención de enfermedades y promoción de la salud en las respectivas comunas de la región de Coquimbo.



Los Vilos posee escasa variedad de vegetación debido a los vientos predominantes durante todo el año y posee paisaje desértico pero sus características pluviométricas y de temperatura, le otorgan cualidades de un clima estepárico con abundante nubosidad y temperaturas entre 6° y 23°.

Los vileños



la ciudad de Los Vilos

Los primeros habitantes de Los Vilos vincularon sus proyectos personales de vida al ritmo y eventualidades del comercio marítimo. Pequeños comerciantes y jornaleros de mar y playa se convirtieron en los arquetipos de los primeros sujetos históricos del paisaje vileño. Gran parte de su gente y economía está ligada a las actividades del mar y más del 98% de su población se declara ferviente seguidora de San Pedro, patrono y cuidador de los pescadores.

La oración se transforma en una mezcla entre las creencias populares y la espiritualidad de cada individuo.

San Pedro y el vínculo entre el mar y espiritualidad



emplazamiento



Los Vilos es actualmente una ciudad en expansión hacia el borde sur.

Su cercanía con la V región, la ruta 5 norte y minas de cobre como los pelambres, significa gran cantidad de movimiento comercial y turístico. Si bien es una ciudad de paso en la ruta hacia La Serena o Santiago o un lugar de aprovisionamiento de las playas menores de la comuna ha logrado establecerse en singular magnitud a la capital provincial Illapel y sobrepasar a otra de sus ciudades vecinas como Salamanca.



Un lugar de expansión urbana en donde la cercanía con el mar representa a Los Vilos tanto por geografía [relación ciudad-mar] como también por la identidad de una ciudad que se identifica con este.

Un lugar resguardado para equipamiento municipal cercado por áreas verdes, donde los roqueríos enmarcan el paisaje hacia el mar.



Se propone un hospital en el futuro borde costero del lado sur en Los Vilos.

Un segundo período de expansión urbana esta vez de norte hacia el sur generará nuevas vías, las cuales unificarán el territorio. Un ejemplo es el parque forestal norte que unificará la avenida Los Vilos con avenida Elicura generando un nuevo corredor desde la costanera hacia el interior.

Un hospital frente al mar para una ciudad identificada, arraigada y dependiente de este.



escala 1:5000



construir para el espíritu

El estudio de un lugar para la **búsqueda espiritual** dentro de los complejos hospitalarios.
 La **disolución actual del concepto de sanación por medio de la fe.**

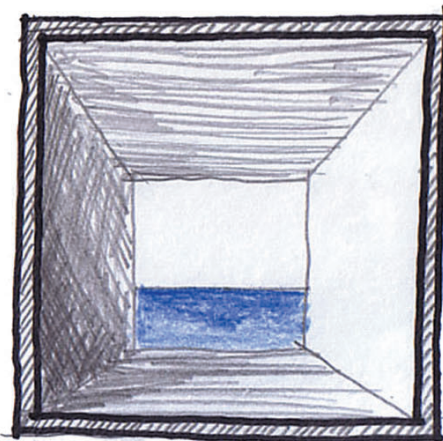
Los conceptos arquitectónicos:

luz	>	materia
silencio	>	ambiente
entorno	>	paisaje

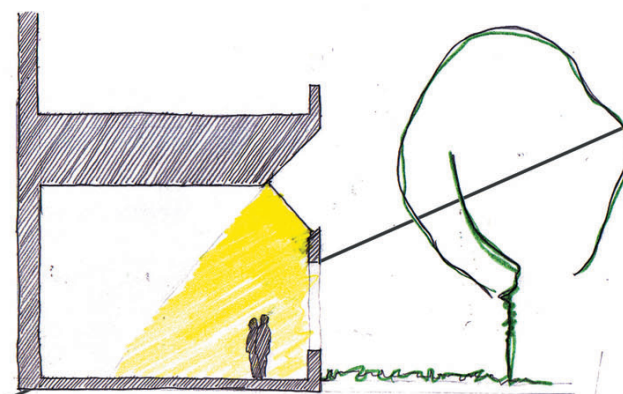
la luz
 el silencio
 el entorno

Espiritualidad:

Es el valor natural que toda persona hace de los sentimientos que alientan a obrar, manifestándolos por ejemplo en **valor, aliento o esfuerzo.**



observar el paisaje



Proponer nuevos espacios para la sanación corporal:
 a través de la medicina y a través del reestablecimiento de la fortaleza espiritual manifestada en las diferentes formas de comportamiento.



espiritualidad

El estar en contacto con el propio espíritu, paz, tranquilidad y en contacto con uno mismo.

la oración

Orar: estado de contemplación, reflexión y evaluación personal.

la luz cenital

La **luz cenital** ha tenido en diferentes culturas un componente subjetivo asociado a **manifestaciones místicas o religiosas.** En los espacios internos del hospital este componente subjetivo puede apoyar de manera decisiva a la recuperación de los pacientes.



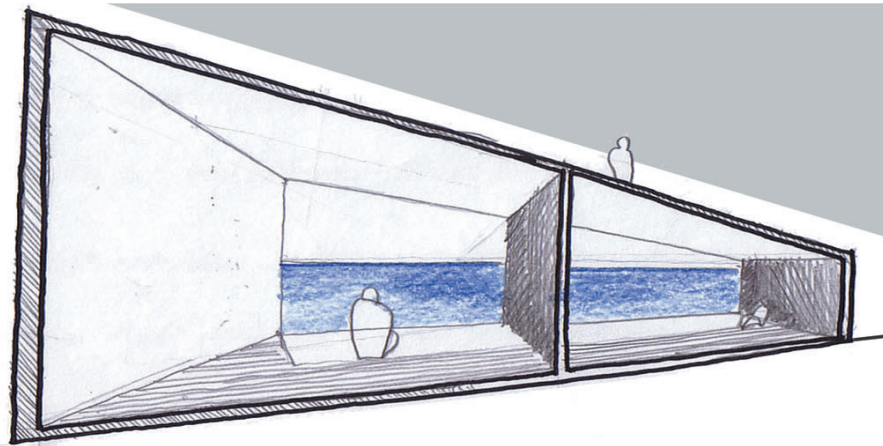
Las circulaciones estarán tratadas con un tipo de iluminación solar diferente. **Iluminación lateral para las zonas públicas e iluminación cenital para las zonas internas** del hospital.

Esta diferenciación de alineación del espacio está organizada según las distintas connotaciones simbólicas de la luz en la cultura.

Comprometer las diferentes situaciones de enaltecimiento del espíritu con la estructura arquitectónica del hospital.

Proponer diferentes soluciones a las diferentes situaciones ocurridas dentro de un espacio de sanación como es un hospital.





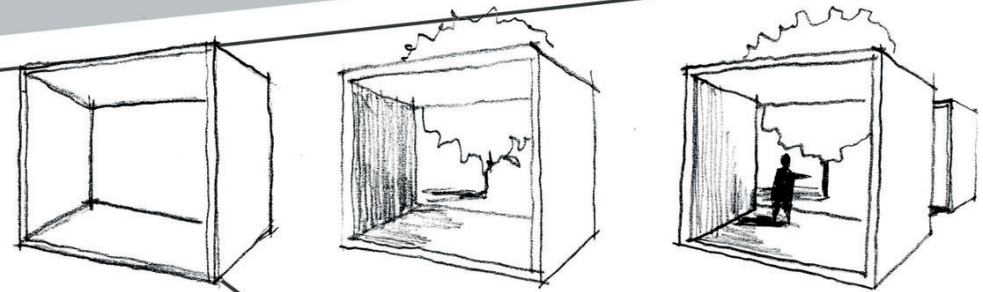
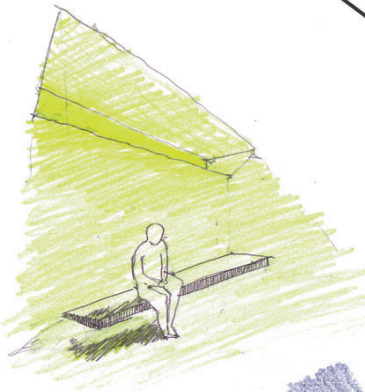
para el espíritu

- la naturaleza > un paisaje > el mar [como el origen]
- un sonido agradable > el viento, las olas
- la luz > como presencia espiritual

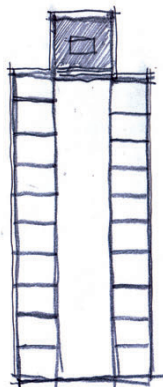
Proponer una relación entre el acercamiento al **agua como el origen de la vida** a la **luz como la presencia del espíritu** y a la **tierra y naturaleza como sanación corporal**.

Crear un ámbito de relación entre los pacientes donde tanto sanación corporal como espiritual formen parte del hospital y sus residentes.

Un lugar en donde la **espacialidad, las vistas y la luz** sean los protagonistas.

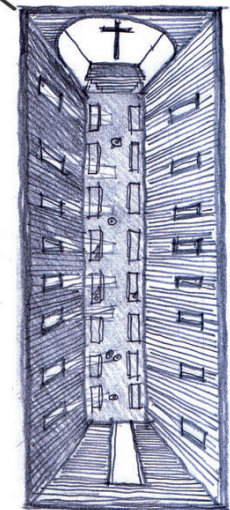
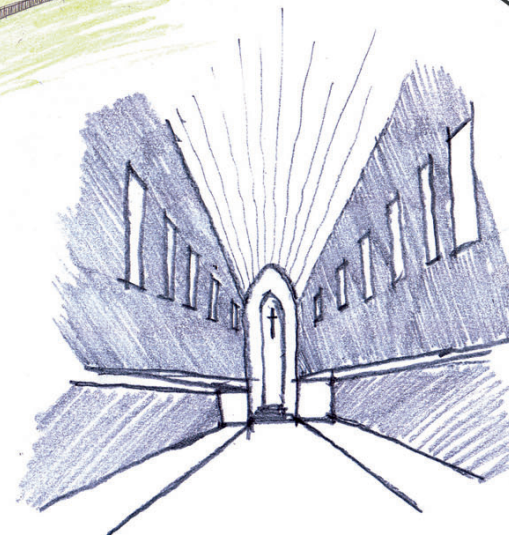


Construir, al igual que en los primeros hospitales, una comunidad en torno a la sanación, en donde el claustro es mezclado con la luz, los patios la fe y espiritualidadn.



En la antigüedad los enfermos guardaban reposo en **grandes habitaciones en torno a un altar mayor** en donde estaba simbolizado el Dios protector de sus enfermedades.

Esta gran habitación tenía como fin **reunir** a todos los enfermos **en torno a un símbolo de sanación** como lo era en aquel entonces la fe y generar un **sentido de comunidad** de sanación entre los hospitalizados.



u n i d a d e s p r o g r a m á t i c a s



hospitalización

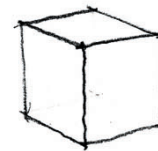
20-28 camas por unidad [4 a 6 enfermeras]



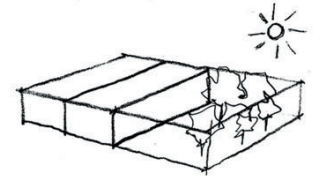
normal
intensiva
especial

- cama de 2.20x0.95 [45 -85 cm altura]
- armario 1.40 altura
- enchufes, interruptores, timbre enfermeras, gases médicos, radio, teléfono
- salas de mantenimiento
- puesto de servicio [6m²]
- sala descanso del personal [10-12m²]
- cocina en el centro de la unidad [8-10m²]
- sala médicos, reconocimiento y curaciones [16-18m²]
- sala de trabajo ascéptica [16-18m²]
- baño pacientes [tina 3 lados libres, wc, lavamanos]

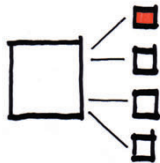
unidades unidas



relación con el exterior
y la luz natural
por las habitaciones

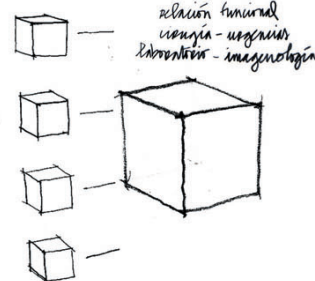


cuidado intensivo



quirófano
urgencias
laboratorio
imagenología

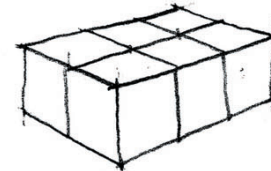
reclusión
recepción
administración
vigilancia enfermeros
tratamiento
servicio del personal



6 a 10 camas por unidad
funciones auxiliares:

relación funcional
urgencia - urgencias
laboratorio - imagenología

se compra de bloques
de entre 6 a 10 camas
repetidos en serie

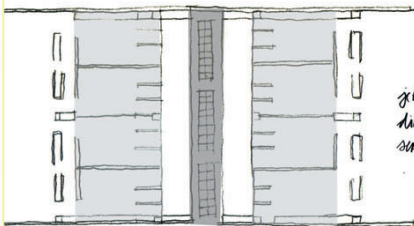


- quirófanos
- puesto de laboratorio
- cocina chica
- esterilización [20m²]
- pieza de trabajo ascéptica

relación con el exterior



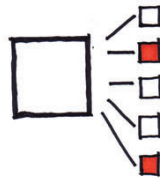
- pieza para material ascéptico
- cuarto de limpieza
- sala de espera
- pieza para médicos
- pieza de archivo y aseo



gite médicos
director médicos
servicio médicos

casas en caso
de emergencias

urgencias

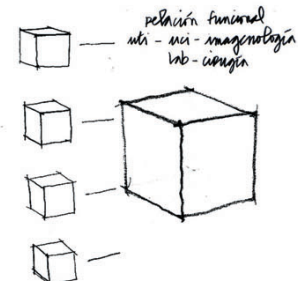


uti - uci
quirófano
lab. Farmacia
Imagenología
hospitalización

en acceso:

- oficina unidad de urgencias
- sala de espera

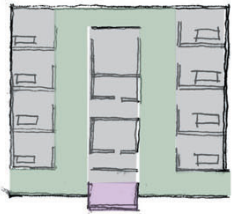
- relación con unidad de quirófanos:
- accesos para ambulancia, personas y conexión -con el hospital
 - funcionamiento las 24hrs
 - área descanso médico: salita, baño, piezas, cocina
 - estar para personal de ambulancias [paramédicos]



relación funcional
uti - uci - imagenología
lab - quirófano

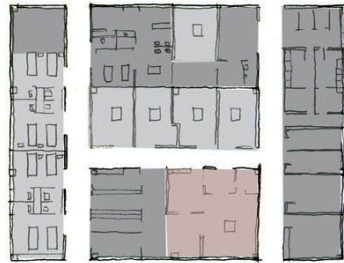
necesidad de flujo independientes
durante las 24 hrs.





-consultas de medicina general y especialidades
-agrupadas de acuerdo a grupos médicos

consultas:
-medicina interna
-cirugía adulto
-ginecología
-pediatría
-cirugía

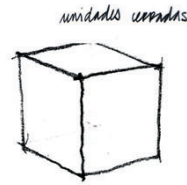


pasillos independientes para toda función
[séptico - ascéptico]

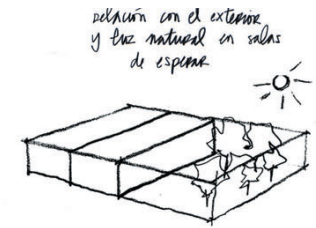
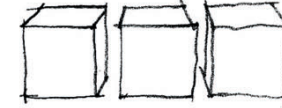
cachibanos de pacientes de personal de aparatos y material



consultorios



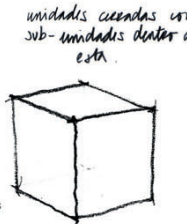
consultas médicas generales
especializadas
sala de espera



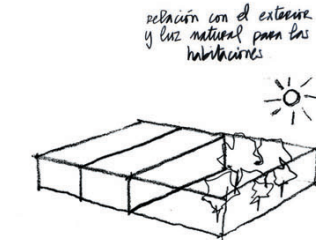
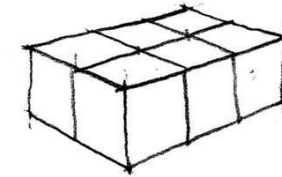
maternidad



funciones parto asistencia de recién nacido división semanal

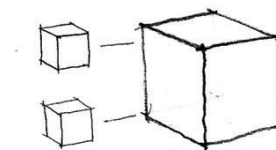


asistencia y control - preparto - posparto - neonatología - cirugía hospitalización

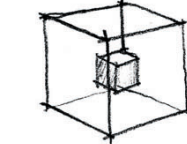


cirugía

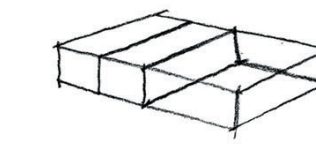
relación funcional utr - uci - urgencias maternidad - hospitalización



núcleo con apoyo técnico preoperatorio / acceso a través de esclusas



relación con el exterior para posible asistencia de urgencias



-zona esclusas
-operación
-postoperación

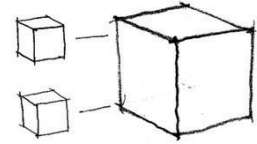
-funciones auxiliares
-vigilancia

-independiente del hospital
-cercana a urgencias
-ubicación central para rápido acceso



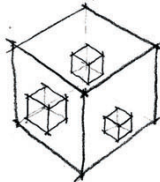
imagenología

relación funcional utr - uci - urgencias maternidad



-sala de anestesia preoperatoria
-sala de anestesia postoperatoria
-sala de lavado

unidad central de apoyo para otras áreas del hospital

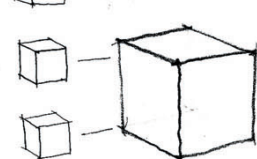


-sala de aparatos
-sala de esterilización
-sala de enyesado

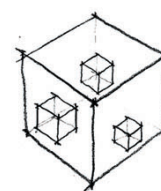


laboratorio - farmacia

relación funcional urgencia - cirugía utr - uci - consultorios

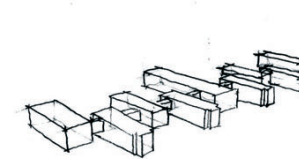


unidad central de apoyo

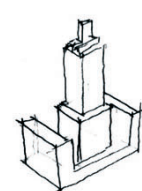


tipos de flujos

conectividad horizontal, de acceso más pública



conectividad vertical entre las unidades



relaciones funcionales dentro del hospital



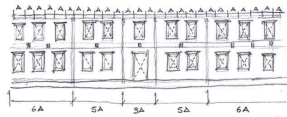
propuesta e idea

Dos edificios muelles en su forma de buscar el mar y las vistas, que buscan en su interior la original espacialidad de los antiguos hospitales, en donde la comunidad hospitalaria era reunida en torno a un ícono sagrado o espiritual para su pronta recuperación, la misma recuperación que puede ser hoy favorecida por el mar y la luz como los íconos espirituales contemporáneos



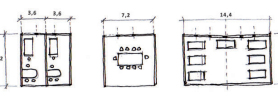
La Fachada - estudio de proporciones

El estudio de la estructuras internas que rigen los edificios originales de Los Vilos, de manera de rescatar el espíritu de su forma.



Interior - estudio de proporciones

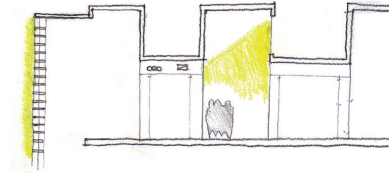
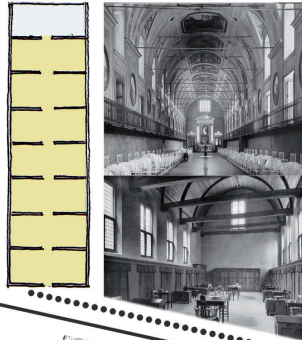
El estudio de los diferentes programas dentro de un hospital y la búsqueda de un mínimo común múltiplo para la subdivisión de sus interiores.



El edificio clínico

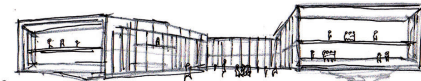
Un volumen principal que soporta el programa asistencial del hospital, situado paralelo a la calle generando una fachada continua que hace analogía a las fachadas del centro histórico de Los Vilos.
Un volumen principal que soporta el programa asistencial del hospital, recibe los flujos de la unidad de urgencias y articula los bloques de hospitalización y urgencias hacia el mar.

espacio común de hospitalización



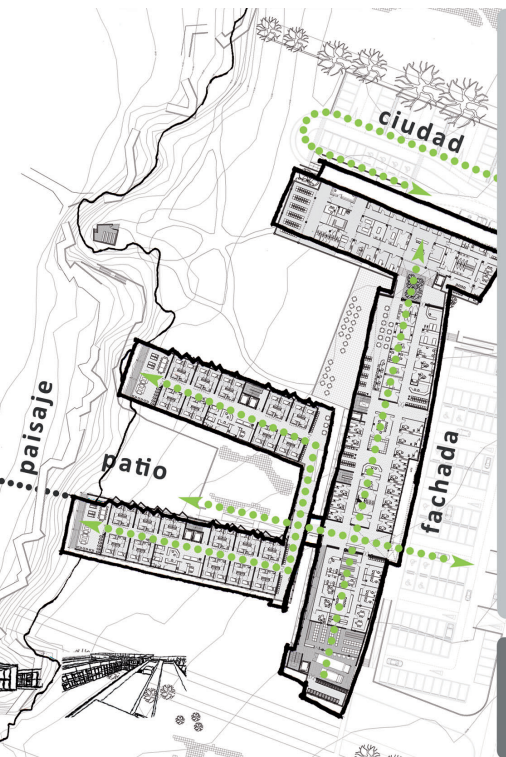
La luz cenital

Un componente subjetivo asociado a manifestaciones de la religión y la mística. La luz cenital y su puesta en valor como componente decisivo en la recuperación de los pacientes



El hospital nace del concepto del claustro,

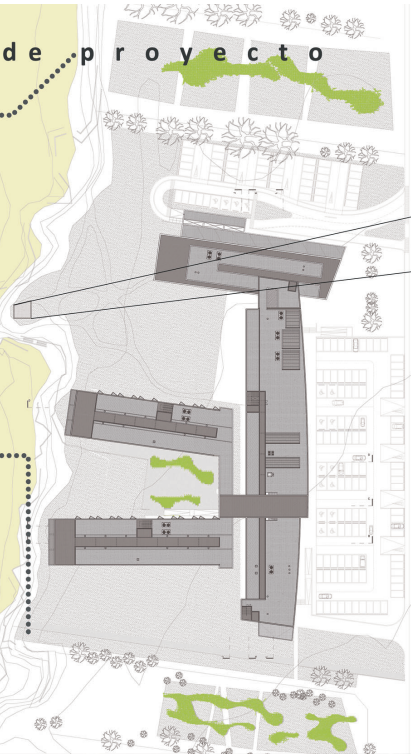
protegido hacia el exterior e integrado hacia un patio interior, de manera de sumar la actividad y vida al aire libre de los recintos exteriores con la de las actividades de los recintos interiores.



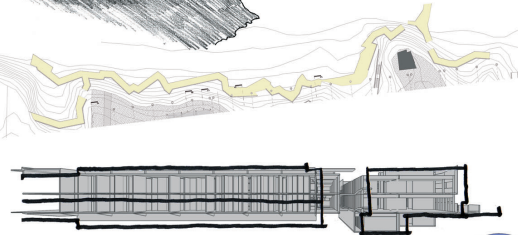
elementos de proyecto



La conformación de un **paseo peatonal** a través de las rocas, esto para separar los recorridos públicos del hospital permitiendo el acceso a la capilla y a la vez unificando los recorridos entre plazas públicas generando así un paseo de costanera caminable entre las rocas.

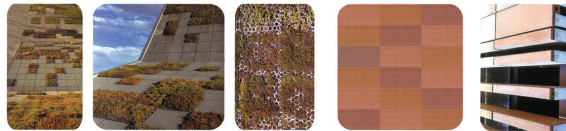


La capilla del hospital nace del lenguaje icónico de un faro de mar como representación y guía del hombre hacia la tierra.
La religión y espiritualidad se representa desde el hospital en forma de un lugar visible desde todas partes, un guía.



Más que una forma, una estructura. Una estructura que regale al paciente los elementos necesarios como **luz, vistas y sonido** además de proveer a la comunidad interna un espacio afín necesario para su recuperación como un solo individuo.

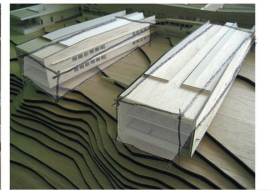
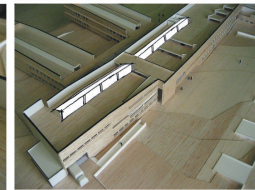
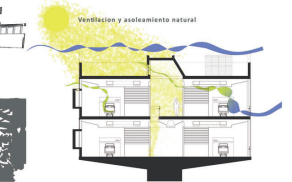
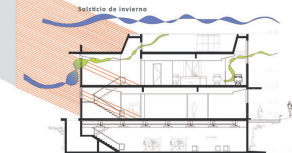
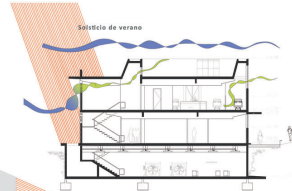
El tratamiento de las áreas verdes mediante módulos metálicos que ofrecen a la vegetación un mejor soporte contra el viento Sur. De esta manera **la superficie verde se protege, controla y supervisa** dependiendo de las necesidades y recursos existentes en la zona.



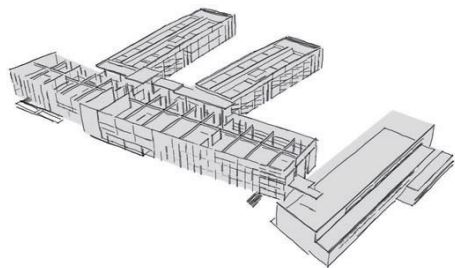
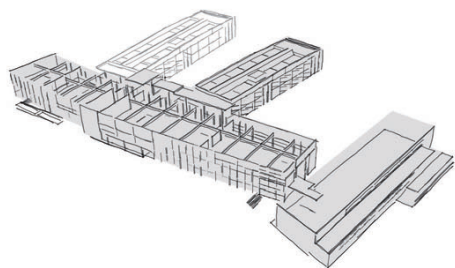
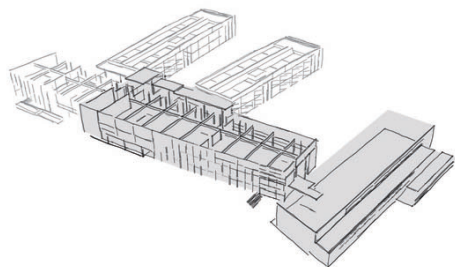
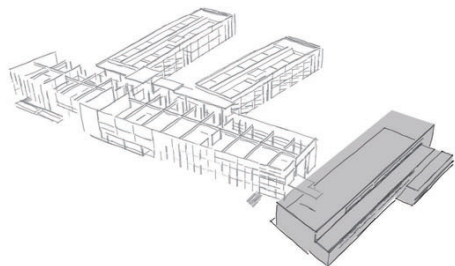
Las áreas verdes conforman entre sí un **sistema de referencia** al peatón. En los bordes espacios públicos que invitan el acceso directo hacia el borde costero y en el centro un espacio privado para el descanso y reflexión de los pacientes enfermos y sus familiares.

Una analogía:

El muelle como elemento portante vinculador de partes. Un edificio principal que funciona como costanera desde la calle y articula a sus apéndices desde el centro hacia sus extremos.



crecimiento y funcionamiento



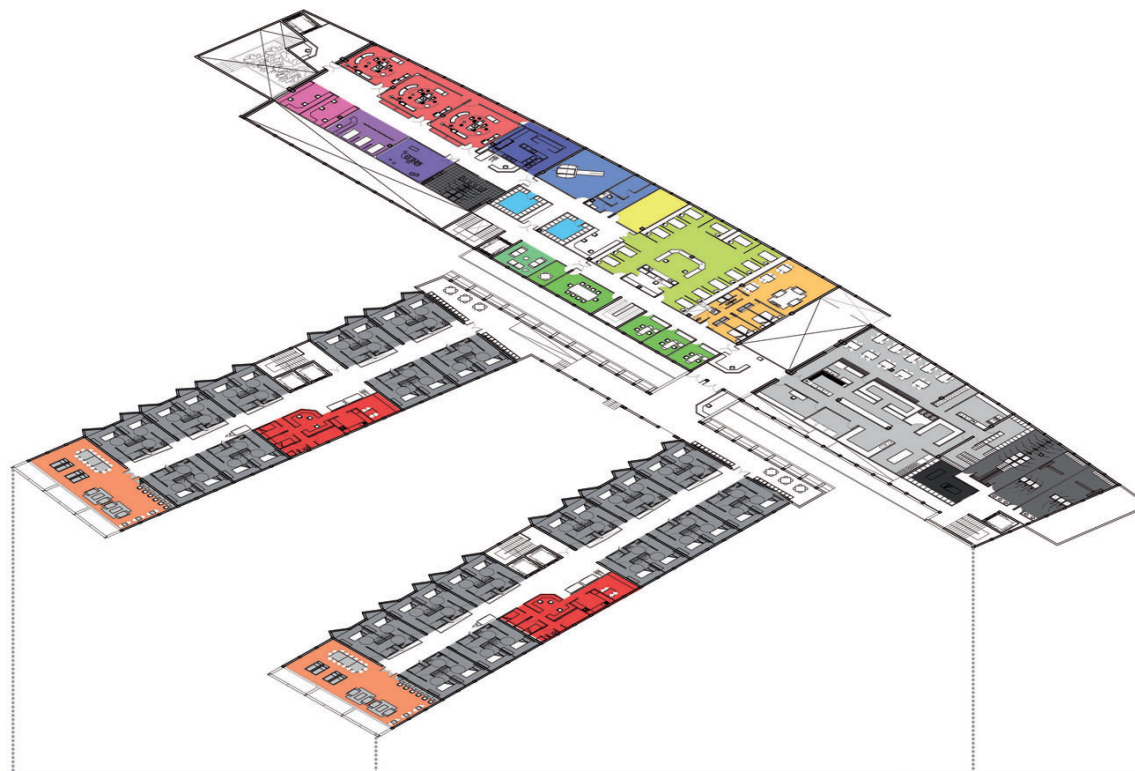
La posibilidad de ejecutar un programa que permita un crecimiento del hospital por etapas, en donde el vínculo entre las partes y la modulación de su interior sean parte fundamental de su diseño a la hora de no funcionar en su totalidad.

Primera etapa- un solo edificio dedicado exclusivamente a la atención de urgencias, elemento fundamental de atención primaria mientras el resto del programa se encuentre en el hospital de Illapel.

Segunda Etapa- Un segundo anexo con consultas, exámenes y hospitalización.

Tercera etapa- Quirofanos, UTI, hospitalización con 36 camas, y servicios anexos

Cuarta etapa- Segundo bloque de hospitalización agregando 44 camas al servicio logrando un total de 80 camas



- Quirofanos
 - Informes medicos
 - Sala de recuperación
 - Quirófano partos
 - Esterilización
 - Scanner
 - Bodegas
 - Estar familiares
 - Sala de reuniones y oficinas
 - UTI
 - Soporte UTI
 - Dormitorios personal UTI
 - Casino y comedor
 - Mantenimiento Camas
 - Camarienes personal
 - Hospitalización
 - Estar pacientes
 - Enfermeras
-
- Urgencias
 - Sala de espera urgencias
 - Zona descanso medicos
 - Zona Cafeteria y cajas
 - Exámenes
 - Consultorios médicos
 - Administración
 - Oficinas contabilidad
 - Bodega general
 - Zona carga y descarga camiones
 - Sala de Basura
 - Hospitalización
 - Estar pacientes
 - Enfermeras
 - Capilla
-
- Taller de mantencion
 - Servicio medico Legal
 - Morgue
 - Farmacia
 - Laboratorio
 - Sala de Maquinas
 - Lavandería
 - Sala de gases medicos
 - Tratamiento de Aguas
 - Sala de climatización

