



UNIVERSIDAD
Finis Terrae

UNIVERSIDAD FINIS TERRAE
FACULTAD DE ARTE
ESCUELA DE ARTES VISUALES

**ME ACUMULÉ TANTO QUE DESPUÉS ME DIJERON QUE NO ERA
REAL**

CATALINA BARRIENTOS BARRIENTOS

Memoria presentada a la Escuela de Artes Visuales de la Universidad Finis Terrae
para optar al grado de Licenciado en Artes Visuales, Mención Pintura.

Profesor Guía Taller de Grado: Ismael Frigerio Ibar
Profesor Guía Preparación de Memoria: Andrea Josch Krotki

Santiago, Chile

2018

Agradecimientos

*Quiero agradecerte por haber estado en mi vida,
aunque haya sido por un corto tiempo.*

Índice

Manifiesto poético de la forma	pág. 4
Proceso de obra	pág. 7
Aproximación poética al trabajo	pág. 25
Aproximación intuitiva y poética a mis formas	pág. 26
Proceso del trabajo	pág. 29
Conclusión	pág. 34
Bibliografía	pág. 36

Manifiesto poético de la forma

Juego con ellas y
armo con ellas
Suelen ser cuerpos,
unos cuerpos deformes
Busco su lugar en un espacio,
un espacio vacío.
Las persigo y ellas a mi.
Jugamos,
lúdico me dicen.
Rompecabezas es mi cuerpo,
un rompecabezas compositivo
que invade los espacios
Espacios de todo cuerpo.

Tampoco soy fija,
cambio constantemente.
Mis tentáculos se mueven y
me ayudan a desplazarme.
Me divido y me reproduzco
continuamente.
Comunicación o desprecio.
A veces, por el cuerpo y
los observadores,
creo ser un parásito.
Invado todo lo que veo.
Poco a poco, quizás
accedí.

Me acuerdo cuando fui una puta nube en un cielo¹
Me acuerdo cuando fui real
Me acuerdo cuando solía ser una silueta
Me acuerdo de acumularme tanto que quizás no era real
Me acuerdo de los vacíos de mis interiores
Me acuerdo de las pausas que producía
Me acuerdo cuando fui borrosa
Me acuerdo de una imagen borrosa
Me acuerdo de estar dispuesta en el suelo
Me acuerdo cuando me faltaba algo
Me acuerdo de estar entre papeles
Me acuerdo de estar en las esquinas de mi cabeza
Me acuerdo cuando fui un organismo
Me acuerdo cuando me encontré en el mar
Me acuerdo cuando me rompí porque no me vi
Me acuerdo de las cosquillas en la madera
Me acuerdo de lo lúdico
Me acuerdo de mis pequeñas dimensiones
Me acuerdo cuando fui una matriz
Me acuerdo de verme en colores
Me acuerdo de mis movimientos
Me acuerdo que alguna vez fragüé
Me acuerdo de tener en mi interior cosas que se inflaban
Me acuerdo de preguntarme sobre mi origen
Me acuerdo cuando tuve volumen
Me acuerdo cuando creí ser orgánica
Me acuerdo de Bacon
Me acuerdo de no ser estable
Me acuerdo de mis variaciones
Me acuerdo de salir a la superficie

¹ Texto inspirado en “Me acuerdo” de Joe Brainard (1975)

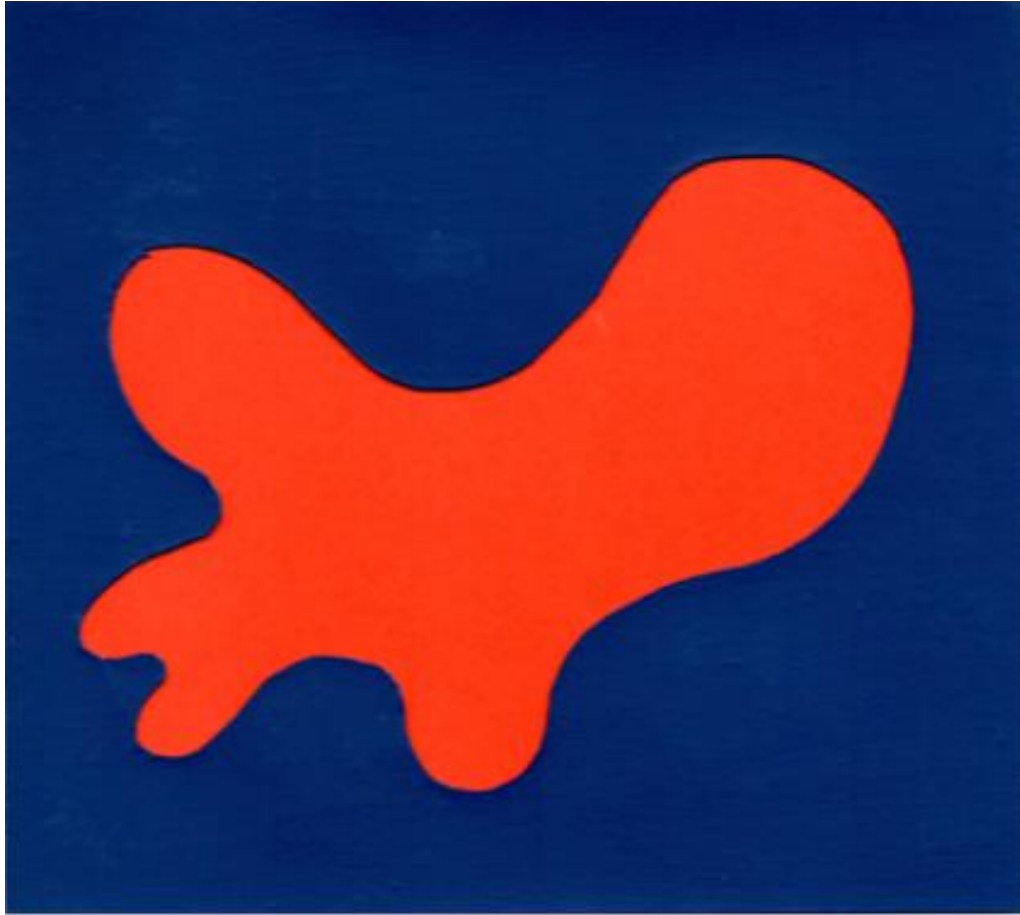


Imagen N°1: Estudio de color en libro de artista, 2017
Fuente: Propia

Proceso de obra

La escultura es una rama de las artes visuales que se relaciona con el volumen, ya que ocupa un espacio tridimensional; es decir, tiene un alto, ancho y profundidad. Lo interesante de ella es que se puede recorrer a través de diversos ángulos, rodearse y, algunas veces tocarse, para saber su material, textura o, simplemente, para ser parte de ella.

Esta rama del arte tiene una gran relación con la forma, el espacio, la línea y el material, es por eso que debe haber un buen manejo del espacio en todo sentido. George Perec, en su libro *Especies de Espacios (2003:11)* describe cada espacio posible o el espacio que ocupa un objeto determinado:

Por otro lado, el espacio es una dimensión, una extensión, una materialidad, una realidad, una configuración, una estructura, la inducción, la diseminación, la fragmentación (...) Todo tiene lugar en el espacio, todo es el espacio o todo es espacio u ocupa un espacio (...), la materia y la antimateria; el lleno/vacío es el espacio dinámico o la dinámica de un espacio siempre en transformación, porque no hay principio ni fin, sino cambio incesante y transformación evolutiva o involutiva de una materialidad.

Perec habla sobre el tiempo y el espacio y los define como dos categorías para explicar la realidad. Estos dos conceptos se entrelazan para hablar de lo indefinido y lo inexistente. Es así como Anish Kapoor (1954), artista indio británico nacido en Bombay, juega con el concepto del espacio, ya sea en sí mismo (genera nuevos ambientes con ciertos sucesos visuales o perceptivos) o con la creación e instalación de objetos en él. Para él la escultura es algo inherente, la considera algo esencial, porque dice que siempre tiene un misterio oculto, un lado poético que se correlaciona con el significado que el espectador le pueda dar. Es tan

compleja que puede tener muchas interpretaciones por su ambigüedad, tal como comenta el propio artista en su charla TED (2017).



Imagen N°2: 10000 Ñames, 1979-1980
Anish Kapoor
Fuente: <http://anishkapoor.com>



Imagen N°3: Dragón, 1992
Anish Kapoor
Fuente: <http://anishkapoor.com>

Dentro de la escultura estaría entonces el proceso, el cual tiene que ver con el observar y el pensar, ahí estaría todo lo que surgió antes de tener terminada la obra. Ese procedimiento es fundamental, acontece el error, las reflexiones e ideas: acontece la obra. Esto también a partir de las lecturas de libros, de observaciones de nuestro entorno o de las experiencias cotidianas. Va de la mano con el hacer y el deshacer, del construir y destruir, de experimentar con nuevos materiales, realizar nuevos bocetos o poder basarse en otras referencias que anteriormente no se te habían ocurrido.



Imagen N°4: Dibujo hecho con plumones en una libreta, 2013
Fuente: Propia



Imagen N°5: Dibujo hecho con plumones en una libreta, 2013
Fuente: Propia

Mi proceso, principalmente, ha sido del dibujo a la pintura, y de la pintura a la escultura. Estas formas solía dibujarlas en un cuaderno que tenía de chica, donde dibujaba cosas basándome en imágenes de internet o de elementos que me interesaban.

Un día empecé a dibujar estas formas queriendo jugar con los diferentes colores y tipos de plumones que tenía. Comenzaba haciendo una línea curva y luego la iba rellenando para que fuese más gruesa y fuera tomando una forma. Después de haber realizado la primera, me guiaba por su línea para hacer la segunda y así, sucesivamente; es decir, siempre seguí un patrón lineal y al ir haciéndolas, me las imaginaba como una especie de laberinto curvo con muchos colores, como se puede ver claramente en las imágenes anteriores.



Imagen N°6: Colografía, cartón forrado, 2014
Fuente: Propia



Imagen N°7: Pequeñas matrices en linóleo, 2014
Fuente: Propia

Más tarde hice pequeñas matrices con estas mismas formas amorfas. Las hice en linóleo y en colografía, y en esta última técnica, las dibujé y corté en cartón forrado. Luego no recuerdo haberlas hecho de nuevo hasta tercer año de pintura, donde trabajaba sin imágenes ni con referentes, sólo con el proceso y el descubrimiento de uno mismo, investigando los intereses ya sea en color, imagen y expresión. Se relacionaban con la existencia del ser humano en el territorio, ya sea en lo geográfico, cultural e histórico.

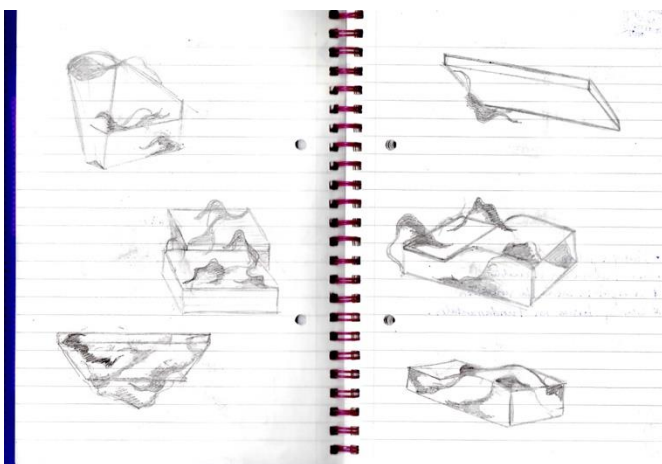


Imagen N°8: Bocetos en bitácora I, 2016
Fuente: Propia

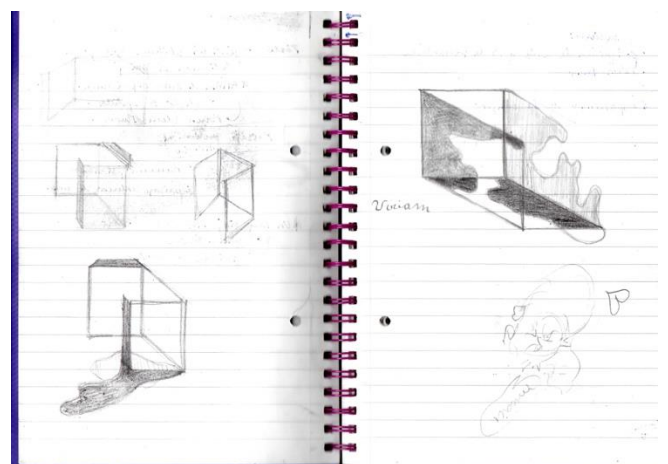


Imagen N°9: Bocetos en bitácora II, 2016
Fuente: Propia

El hombre está en una superficie y geografía solitaria donde existen los planos y las curvas. También dentro de un espacio construido por él mismo donde hace referencia al cultivo de su espíritu, y en éste existen las formas y las expresiones que buscan nuevas significaciones para el mecanismo de la adaptación, es decir, con la evolución en sí mismo y su exterior/ambiente que lo rodea.



Imagen N°10: Apropiación, 2016
Fuente: Propia



Imagen N°11: Entrega tutoría de pintura, 2017
Fuente: Propia

El lienzo era de papel y tela, ahora ocupó un espacio determinado dentro de la arquitectura, donde estas formas ya tienen presencia volumétrica y las situó ahí lúdicamente en el espacio, comienzo a jugar con ellas como si fuesen una especie de puzzle.



Imagen N°12 y 13:
Esculturas de yeso II,
2014
Fuente: Propia



Esto en relación entre los objetos, sus dimensiones y extensiones. Es por eso que decidí llevar estas formas al espacio, porque de alguna manera lo necesitaban. Sentía que en el papel y en la tela quedaban estáticas, sin decir ni producir nada. Debido a esto, surgió la pregunta *¿y qué más?*, porque de que estaban ahí, lo estaban, pero necesitaban algo más. Después de ese cuestionamiento, quise saber qué podía pasar si estas formas tenían volumen, qué podían provocar si estaban en un espacio real dentro de la arquitectura, donde el espectador pudiese verlas con más interés y cuestionarse sobre ellas.



Imagen N°14: Detalle de una pintura, 2016
Fuente: Propia



Imagen N°15 Atrapadas, 2016
Fuente: Propia

El proceso de todo esto fue lento, pero me di cuenta (al observar las imágenes) que siempre estuvieron, aunque sea de manera sutil. Al principio mostraba sólo una pequeña parte de ellas y esto se puede ver en el uso de la línea curva que usaba en las imágenes finales de las obras. Eran como una especie de cerros dentro de un cuerpo geométrico.



Imagen N°16: Sobrevivo en esto, 2016
Fuente: Propia

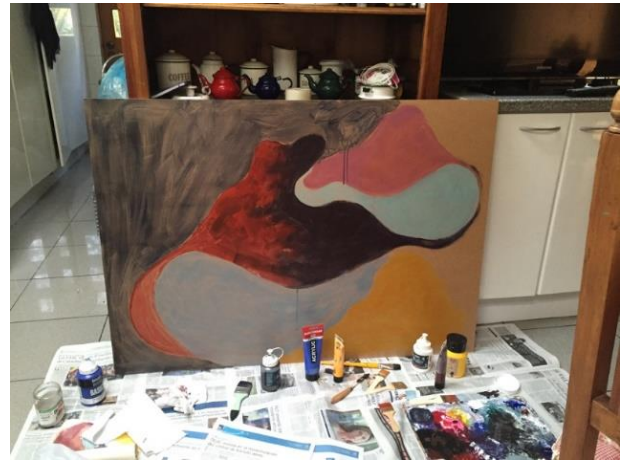


Imagen N°17: Proceso de la pintura, 2016
Fuente: Propia

Más tarde seguí mezclando ambas cosas, lo plano con lo amorfo, para saber cómo podían funcionar juntos y qué lectura generaban al observarse. Realicé varias pinturas con el uno y el otro, hasta que decidí eliminar los planos y dejar éstas solo en el espacio del soporte. Sin embargo, estos planos que siempre me interesaron no los eliminé del todo, ya que después usé un espacio real donde estos estaban incluidos en la arquitectura como soporte. En dos ocasiones, utilicé las murallas (esquinas) para montar estas formas, las cuales todavía seguían en lo bidimensional, pero en una superficie de madera.

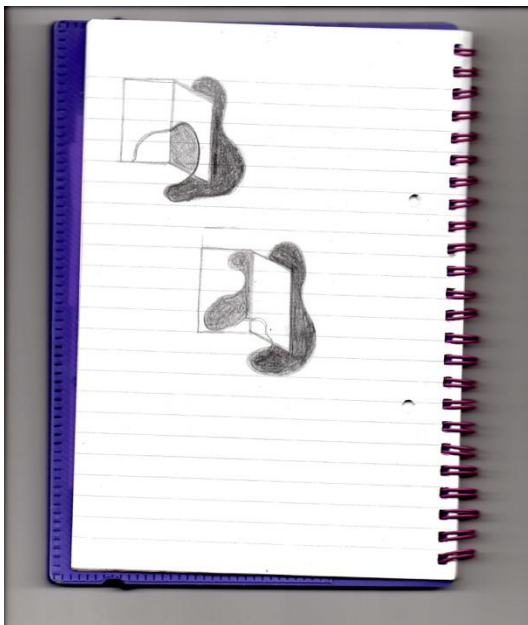


Imagen N°18: Bocetos en bitácora III, 2016
Fuente: Propia



Imagen N°19: Proceso de instalación, 2017
Fuente: Propia

Ahora estas son las protagonistas de mi obra y de todo el entorno que me rodea, ya que puedo abstraer cualquier cosa o elemento que me cautive con esta mancha amorfa. Esto se verá en las imágenes incorporadas más adelante, sobre todo en la explicación del proceso del trabajo.

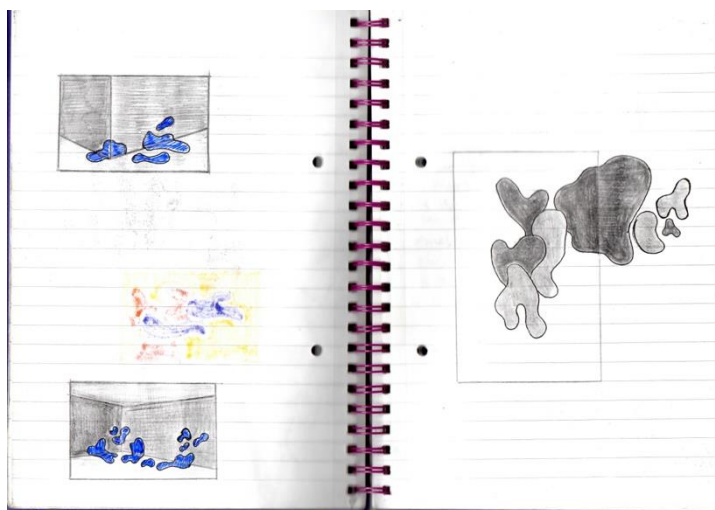


Imagen N°20: Bocetos en bitácora IV, 2017
Fuente: Propia

Volviendo a Kapoor, él sostiene que cada objeto posee su lado no-objeto, el cual es su paralelo, dónde está su lado interior (no visto) relacionado con la poética. Esto se puede captar al observar el objeto e intentar comprender de dónde viene, saber lo que es y lo que no es y cuál es su significado. Éste no puede ser estático, porque va cambiando constantemente, dependiendo del ambiente que lo rodea y los espectadores que lo contemplan.

También dice que tiene su lado inmaterial (aparte de lo material), por ende, siempre hay una relación entre la ficción y la realidad del objeto. Tiene un misterio detrás de su composición, porque es un cuerpo de conocimientos que está en otro lugar, donde el ojo humano no puede captarlo, pero sí su imaginación.

Cada objeto tiene su lenguaje y este puede variar, ya que el público le puede dar muchos significados dependiendo de la forma, material, tipo de montaje, color, escala, etc.

El lenguaje que me interesa es el de los recuerdos y los sueños. Juego con el objeto y el texto, donde se pueden generar muchos significados dependiendo del ambiente que los rodea y también de sus observadores. El texto que utilizo puede dar una pista o señal de, de dónde pueden venir estas formas o qué son realmente. Una pequeña historia o narración de ellas para que el espectador pueda cuestionarse al observarlas. Según Crespi y Ferrario (1995: 66)

Desde fines del siglo pasado varias teorías han tratado de penetrar y dar claridad, no al origen casual del lenguaje, sino a la relación entre lenguaje y pensamiento y lenguaje y realidad, y resultaron frecuentes estimaciones en las que se sostenía que lenguaje y pensamiento son una sola cosa o bien que el lenguaje oculta al pensamiento, o que el lenguaje puede ser externo al pensamiento (...)

El lenguaje, en general y el artístico en particular, es totalmente subjetivo, debido a que el artista tiene una intención al crear los objetos, pero el observador también al interpretarlos. Además, el artista de origen indio, señala que una obra está terminada cuando es mostrada al público para ser vista y comprendida o también incomprendida.

*Soy una puta nube en un cielo
¿eso es lo que soy?
Alguna vez tuve un cuerpo
Un cuerpo lúdico que dejó de existir
ayer
Volví a refugiarme
Volví a esconderme
Volví al cobijo
Un cobijo nostálgico finito*

2017

Imagen N°21: Texto poético usado para el examen de tutoría II de pintura, 2017
Fuente: Propia

El texto poético de la imagen de arriba, narra un recuerdo de estas formas como objetos y también hay una ironía de ciertos comentarios que han recibido, como, por ejemplo, “una puta nube en un cielo”, ya que una vez fueron simplemente unas nubes en un mural para los observadores. Estas formas estaban montadas en las murallas de un espacio interior con una frase escrita entre ellas, la cual narra sobre una imagen borrosa en mi cabeza “Cada vez es más borrosa y difícil de volver a componerla”. Esta frase fue sacada de un texto escrito por mí, donde cuento una historia imaginándome sobre el viaje que hace una persona cuando ya no se puede saber nada más de ella.

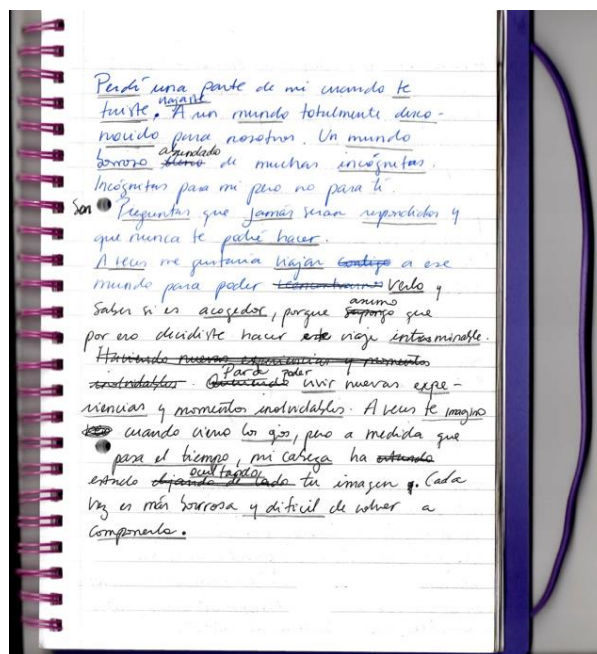


Imagen N°22: Lo eterno, 2017
Fuente: Propia

El proceso de la obra se relaciona con el espacio público, ya que observo manchas, cosas y elementos que me interesan en el ambiente que me rodea. Voy tomando registro de estos y luego los utilizo como referentes a la hora de comenzar a fabricar estos objetos. Luego al mostrar estas formas ya en objetos, también realizo otra observación, ya que los comentarios que hacen los espectadores también son parte de mi obra y proceso, porque tomo ciertas críticas para luego usarlos en el próximo trabajo. Algunos de estos se correlacionan con la

ironía de ciertos comentarios despectivos (para mí), en donde, estas formas son miradas en menos por la disposición y por color que tienen. Es decir, hay un vínculo significativo entre el observar (espacio público) y el observador.

Richard Deacon (1949, Wales), escultor británico dijo en una entrevista que “Hacer títulos es como nombrar las cosas (...) Para mí, el lenguaje tiene un lugar importante en mi trabajo, y una manera de llamar la atención sobre ello es a través de los títulos.” (Jarque, 2015, pág. 275). El artista le da una gran importancia a la relación entre la obra y el título, ya que de esa forma puede llamar la atención del espectador, resaltando lo evidente o lo no evidente. El mismo dice que a veces utiliza títulos clichés para mostrar lo obvio.



Imagen N°23: Feast for the eyes, 1986-1987
Richard Deacon
Fuente: www.lissongallery.com

Otro artista que utiliza el lenguaje es el escultor estadounidense Alexander Calder (1976, Lawton) a través de sus móviles, ya que los define como movimientos de palabras y también los denomina como objetos. Estos se caracterizan por su movimiento y pureza abstracta. La diferencia con Anish Kapoor, es que según Calder, los móviles carecen de significados, no piensan en nada más que ellos y que sólo existen.

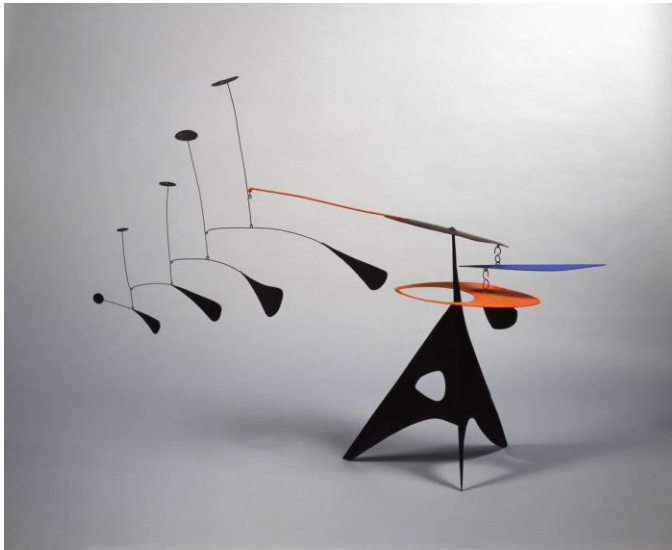


Imagen N°24: Alexander Calder
Fuente: www.limasocialdiary.com



Imagen N°25: Red Panel, 1936
Alexander Calder
Fuente: <https://commons.wikimedia.org/>

En una entrevista Robert Barry dice lo siguiente: “La palabra objeto es un centro de infinitas posibilidades, separada y, no obstante, interlineada, por el color, el espacio y la posición de otros centros, extendiéndose hasta donde podemos imaginar.” (2003:40) Nuevamente se menciona la importancia del espacio y éste se vincula con la experiencia perceptual donde el cuerpo está en relación con las posiciones, direcciones, distancias, tamaños, movimientos y las formas.



Imagen N°26: It is wholly indeterminatee, 1970
Robert Barry
Fuente: <http://search.it.online.fr>

Ahora, hablando de la forma, esta puede ser cualquier cosa “apariencia, configuración, estructura, organización...” (1995:46). Como, por ejemplo, en mi trabajo utilizo este concepto a través de la percepción para la abstracción de objetos cotidianos o elementos en la ciudad, manchas encontradas en distintos lugares y, a veces, me interesan ciertas imágenes donde puedo abstraer elementos que me cautivan.



Imagen N°27: Abstracción de la mancha en la ciudad IV, 2018
Fuente: Propia



Imagen N°28: Abstracción de la mancha en la ciudad V, 2018
Fuente: Propia

Esta es una acción que realizo habitualmente y hago los bocetos de estos objetos en mi croquera/bitácora para que queden registrados y pueda basarme en ellos después. También hago registros fotográficos donde luego dibujo sobre estos como se puede ver en las imágenes en el proceso del trabajo. La forma que utilizo es amorfa y cerrada, ya que carece de una forma fija y va cambiando constantemente, muchas veces las han visualizado terceros con amebas.² Ahora,

² “es un protozoo o protista unicelular y que por ser de ésta característica le permite desplazarse y cambiar de forma mediante el movimiento ameboidea a base de seudópodos o tentáculos...”
Recuperado el 16 de abril, 2018 <http://conceptodefinicion.de/ameba/>

volviendo a lo anterior, el contorno de esta forma es cerrado y se dibujan a través de una línea curva, la cual permite seguir con un patrón lineal (método de medida de referencia) para hacer las siguientes formas.

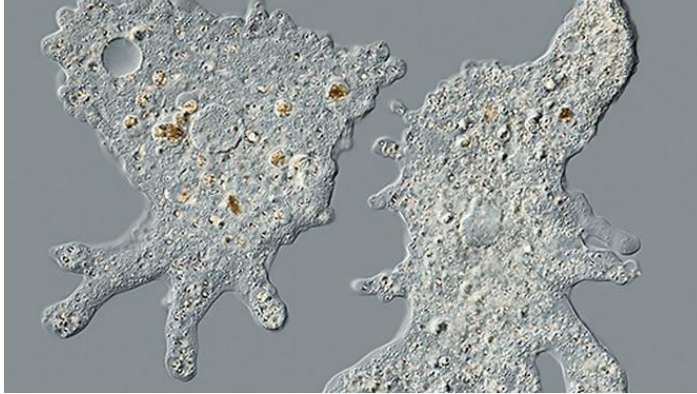


Imagen N°29: Mirada microscópica de amebas
Fuente: www.prensa.com

También se relaciona con la “mancha”, como, por ejemplo, en la pintura, ya que no tiene una forma “definida” y nunca se sabe realmente como va a ser, por lo tanto, puede ser algo totalmente accidental. Francis Bacon, en una entrevista realizada por Marguerite Duras (s/f) lo describía así:

No dibujo. Empiezo haciendo todo tipo de manchas. Espero lo que llamo «el accidente»: la mancha desde la cual saldrá el cuadro. La mancha es el accidente. Pero si uno se para en el accidente, si uno cree que comprende el accidente, hará una vez más ilustración, pues la mancha se parece siempre a algo. No se puede comprender el accidente. Si se pudiera comprender, se comprendería también el modo en que se va a actuar.

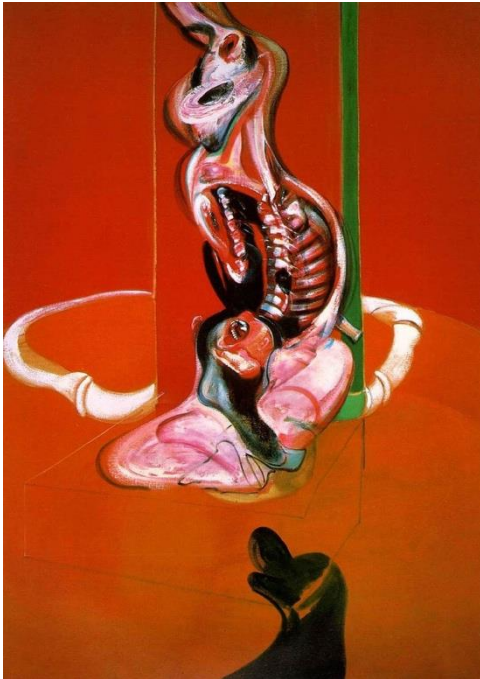


Imagen N°30: La carne violentada,
Francis Bacon
Fuente: www.taringa.net

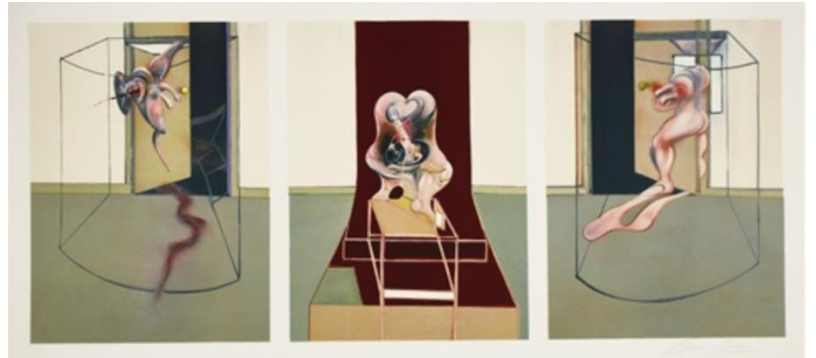


Imagen N°31: Oresteia of Aeschylus, 1981
Francis Bacon
Fuente: www.artnet.com

El proceso de Bacon se relaciona con la deformación o des realización (alteración de la percepción) de una imagen; es decir, él interviene la imagen que le ha interesado repetidas veces, pero cuidando de no descomponerla de su origen.

En mi caso yo también intervengo imágenes con esta macha amorfa. Estas son registros fotográficos que guardo con la cámara de mi celular durante las caminatas que voy haciendo dentro la ciudad. Sin embargo, la diferencia con Bacon, es que éstas pierden su origen porque cuando ya están transformadas en objetos visuales volumétricos, no se sabe qué fueron anteriormente. Quizás nadie se imaginaria que fueron creados a partir de un desgaste de pintura en una muralla o del asfalto. Sin embargo, eso es lo interesante, todo lo que está detrás de ellas y lo que fueron antes. Cada uno de estas formas/objetos tiene una parte interior no descifrada y es aquí cuando actúa el texto, ya que este puede dar un vestigio sobre éstos.



Imagen N°32: Registro en la ciudad,
2018
Fuente: Propia

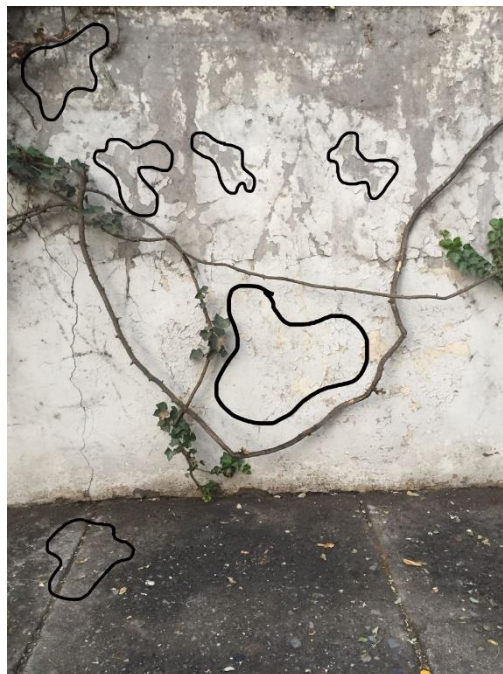


Imagen N°33: Fotografía intervenida,
2018
Fuente: Propia

El acto de andar y/o caminar por las calles es muy relevante porque es una acción donde todo el cuerpo está en movimiento, donde uno observa, pisa, atraviesa, huele, capta, construye, etc. nuevos sucesos para la vista y aproximaciones intuitivas y poéticas.

Observar una forma
Espiar una ciudad
Encontrar objetos
Percibir sensaciones
Perseguir cuerpos
Atravesar por un instinto
Descubrir huellas
Vagar y adentrarse

Imagen N°34: Uniendo acciones con palabras que me interesan (basado en Walkscapes de Francesco Careri), 2018
Fuente: Propia

El acto de andar puede ser un objeto, tanto como una experiencia porque, todo ese espacio objetual/urbano tiene diversos significados y es una constante transformación. Con esto último me refiero a la acción de transitar donde uno pisa; va formando y sumando nuevas huellas en algo donde muchos sucesos han pasado anteriormente, en cada momento se van aconteciendo aventuras y hechos desconocidos. Lo que quiero decir es que en todo instante estas siendo parte de la extensión urbana, donde hay mucha historia y que uno suele ignorar y desconocer. El hecho de caminar por un espacio urbano, donde los elementos abundan por todas partes y la presencia de una arquitectura construida por el mismo hombre conforman el espacio del andar, permite la existencia de un *recorrido*. (2013:19)

El término 'recorrido' se refiere al mismo tiempo al acto de atravesar (el recorrido como acción de andar), la línea que atraviesa el espacio (el recorrido como objeto arquitectónico) y el relato del espacio atravesado (el recorrido como estructura narrativa) (Careri, 2013)

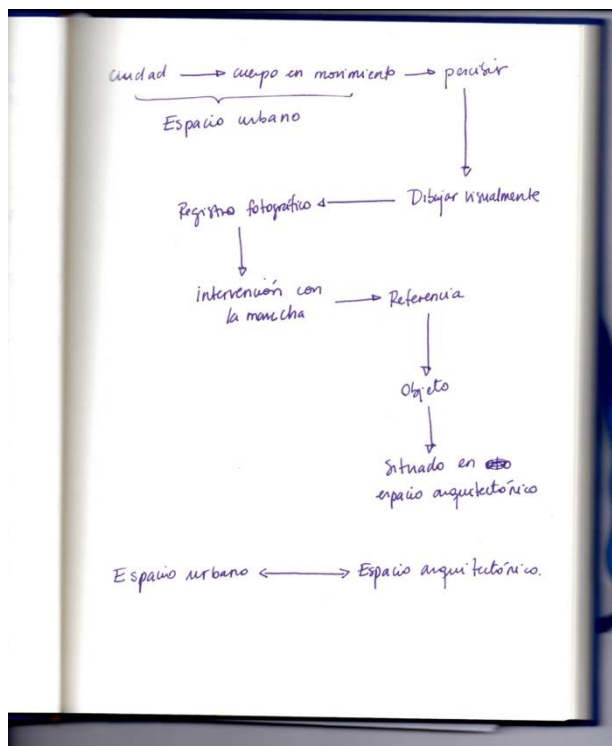


Imagen N°35: Estudio del recorrido a los objetos visuales, 2018
 Fuente: Propia

El recorrido que hago en las calles en la ciudad de Santiago es totalmente narrativo e intuitivo, ya que voy observando, atravesando y persiguiendo huellas en las calles, murallas y suelos, mirando y sintiendo todo lo que me rodea. George Perec dijo “Una ciudad: piedra, cemento, asfalto. Desconocidos, monumentos, instituciones.” (2003:99) Camino por el espacio urbano donde todo puede ser abstraído por la mancha, es decir, voy dibujando en mi cabeza sobre todo elemento que me interese y que pueda ser encerrado en lo amorfo. El mismo autor menciona también la travesía del caminar por una calle de la siguiente manera: (2003:90)

Continuar

Hasta que el lugar se haga improbable.

Hasta tener la impresión, durante un brevísimo instante, de estar en una ciudad extranjera o, mejor aún, hasta no entender ya lo que pasa o lo que no pasa, que el lugar se convierta en un lugar extranjero, que incluso ya no se sepa que esto se llama una ciudad, una calle, inmuebles, aceras...

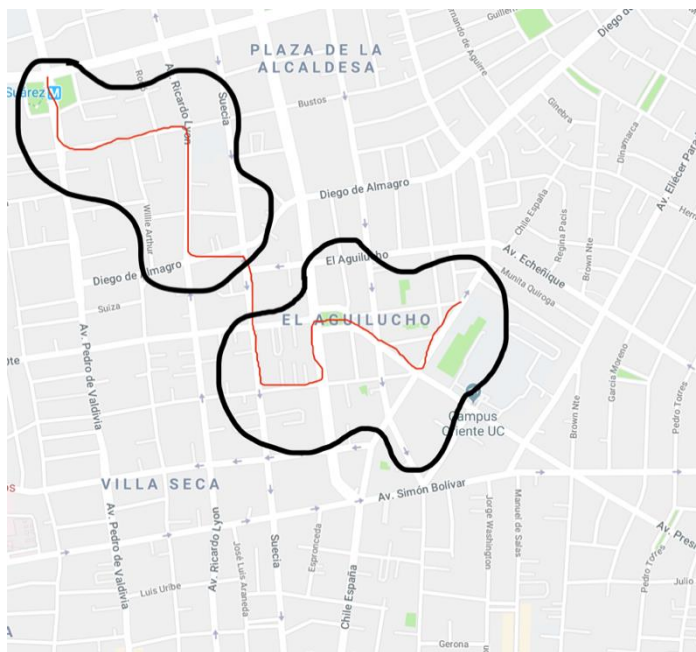


Imagen N°36: Recorrido por Providencia y Ñuñoa, 2018
Fuente: Propia

Aproximación poética al trabajo

Atravieso la ciudad y miro hacia todos
Mis pies se mueven por lo sólido
Derecha y hacia la izquierda
Arriba y Abajo
Me distraen los colores y sus matices
Observo aquella casa, me atrae su forma y estructura
Flores bellas y extravagantes
Los colores fuertes resaltan
Sigo avanzando pero alguien me roza
Me detengo, miro hacia abajo
Algo me seduce y dibujo
Me ofusca y lo registro
Cruzo la calle pero me devuelvo para estar en el medio
Asfalto gastado y lo guardo
Vuelvo a mi travesía y camino
Vago con los nuevos olores y percepciones
Me detengo nuevamente
Pintura gastada y la línea sobre ella
No me canso y las huellas me siguen pero abandono
La narración en los árboles que se adaptan a la arquitectura
Sus extremidades me cautivan y delinear
Forma y contra forma en todos
Una historia para ellas y su origen nace
Llego a un final para dar a otro inicio

Aproximación intuitiva y poética a mis formas

Necesito sacarte de mi interior

¿Por qué?

No lo sé.

Solo sé que constantemente estás dentro de mí.

Mi vista se desvía hacia ti en todo momento.

Me cautivas de muchas formas,

con tus superficies lisas de sombras y luces.

Los organismos quieren apoderarse de ti,

porque anhelan convivir con lo opuesto.

Aparecen en todas partes y no me dejan tranquila.

Me saturan.

Necesito sacarte de mi cabeza.

Lo hago todo el tiempo, pero no te quieres ir.

¿Qué buscas de mí?

¿por qué eres lo único que veo?

No salgas de mí, quédate más rato,

quiero conocerte y entenderte.



Imagen N°37: Sin título, 2017
Fuente: propia

Pero tampoco quiero seguir aquí,
en este mundo tan cerrado.
Quiero conocer, recorrer,
saber lo que es salir de este cautiverio;
poder acercarme a ti.
Tú y yo, yo y tú.
Quizás podemos funcionar y convivir juntos.
Quizás tenemos una conexión que no sabemos que existe.
Quiero apoderarme de ti y necesito hacerlo,
¿Por qué?
No lo sé.
Me siento débil,
no quiero seguir en esta soledad interminable.

Ayúdame a escapar,
ella no me dejará a menos que tú me socorras.
Lloro todo el día por este encarcelamiento,
lloro porque no me dejas ir hacia ti.
A veces te desprecio porque me atraes
y porque no sales dentro de mí.
Te desprecio porque me estás despreciando.
Es por eso que te sature de cicatrices,
cicatrices que son las secuelas de mi dolor.
Un dolor que sigue aquí camuflado.
Cada vez quiere ser menos ignorado.
Cada vez quiere llegar a la superficie de mi cuerpo.



Imagen N°38: Despreciado, 2016
Fuente: Propia

Tu acumulación me está ahogando en la oscuridad.

Un mundo de tinieblas con cuerpos que,
al contemplarnos por un largo tiempo, logran identificarse.
Estos me ahogan, me miran y me atacan en masas.
Quieren apoderarse de esta opacidad tan tranquilizadora de mi ser.
Son cuerpos planos, bidimensionales,
que ansían tridimensionalidad.
Estas formas están,
y a veces no.
Me dices que tenga volumen en la corpulencia de mi ser.
Estoy tratando de incorporarme a las masas.
No es fácil,
pero creo que lo estoy logrando.



Imagen N°39: Me acumulé tanto que después me dijeron que no era real, 2017
Fuente: Propia

Ayer me observaron por un largo tiempo.

Me dijeron que me mostrara más.

Atrás el miedo y atrás el escondite.

Estoy llegando poco a poco a mostrarme por completo,

pero todavía hay recelo,

de sólo encontrarme en lo estético.

Quiero, pero a la vez no.

Estoy mostrando una parte de él y espero algún día mostrar el interior.

Proceso del trabajo

Al realizar estas formas/objetos, lo primero que hago es prensar las planchas de madera seleccionadas con cola fría. Éstas son de un grosor mediano y generalmente prensó 3 o 4 de ellas para que me den el ancho que quiero. Después de que están secas y bien unidas las planchas, comienzo a dibujar sobre ellas. Pienso muy bien en la primera forma amorfa que haré, y ésta la realizo basándome en las fotografías archivadas que voy guardando. Las tomo cuando algo me interesa en la observación del entorno que me rodea y también cuando voy caminando por la ciudad. Mi vista se va a elementos que puedo abstraer con la mancha amorfa. Sin embargo, lo que más me atrae, son las formas que se generan cuando el asfalto se va gastando en las calles, ya que ahí se producen formas y contra formas interesantes. Luego de tener estas fotografías, las intervengo dibujando arriba de ellas con la forma amorfa y también voy explorando las infinitas posibilidades que me pueden dar. Esto se puede ver en las imágenes a continuación.



Imagen N°40: Abstracción de mancha en el suelo, 2017
Fuente: Propia



Imagen N°41: Abstracción de mancha en la ciudad I, 2018
Fuente: Propia

Al tener dibujada la primera forma, las otras las voy generando siguiendo el patrón de la línea de ésta y así, sucesivamente, hasta completar el rectángulo de la madera. Luego las marco con un plumón para poder verlas cuando vaya a cortarlas con la caladora. A medida que voy cortando, trato de seguir las líneas de cada forma para no arruinar los espacios que hay entre ellas, ya que también utilizo las contra formas, es decir, ocupo todos los espacios posibles que me pueda dar la madera.



Imagen N°42: Cortando la forma,
2017
Fuente: Propia

Imagen N°43: Abstracción de la
mancha en la ciudad II, 2018
Fuente: Propia

Al terminar de cortar todas las formas y reunir también las contra formas, las observo detenidamente para saber qué arreglos les tengo que hacer. Al tenerlas todas reunidas, tomo la galletera, la cual tiene un disco para lijar que sirve para redondear los bordes o lijar partes que no quedaron tan lisas como quería. Tiendo a utilizarla en todas las piezas que tengo, menos las que son más chicas porque el proceso puede ser muy violento para ellas, quebrándolas. Normalmente los cambios dependen de la madera, ya que cuando son de trupán, la galletera es muy violenta, entonces las deja a todas disparejas y con muchos relieves. En cambio, con terciado (madera dura) las deja en óptimas condiciones, pues el material es mucho más duro.



Imagen N°44: Plancha de terciado prensadas
con las formas dibujadas listas para cortar,
2017
Fuente: Propia

Reúno las de trupán para lijarlas de una forma más controlada y más suave con una lijadora de máquina, donde se corta un pedazo de lija (las típicas de tamaño carta que venden en todas partes) y se coloca en ella. Esta herramienta al encenderla vibra y eso produce un trabajo más rápido y de mejor terminación.

Cada una de ellas también las afirmo con prensas a una mesa para que no se muevan y permitan un trabajo más ágil. Estas son lijadas primero con una lija gruesa (generalmente para metal 40º - 50º) para sacar las imperfecciones que le quedan y finalmente coloco una lija más delgada (100º-180º) para que queden con una terminación más suave y pulcra. La parte en la que más me preocupo de lijar son los bordes y donde están las uniones de las planchas, debidas a que siempre esa parte es más áspera y porosa. La idea de lijar bien esta última zona es para que el sellador se agarre bien en ese sector y no absorba tanto producto.



Imagen N°45: Formas montadas en una mesa, 2017
Fuente: Propia



Imagen N°46: Formas montadas en una mesa, 2017
Fuente: Propia

Luego, con una brocha de pelo suave sintético y grande, sacudo todo el resto de polvo que tengan para poder aplicarles el sellador y barniz. Estos volúmenes finales son de distintos tamaños, algunos son grandes, medianos, otros diminutos. Así los objetos están listos para ser sellados. Siempre son más de 4 o 5 capas para que queden brillantes. Hago el mismo procedimiento hasta sentir que tienen la cantidad suficiente y se haya generado una brillantez que me complazca visualmente.



Imagen N°47: Abstracción de la mancha en la ciudad III, 2018
Fuente: Propia



Imagen N°48: Pieza lista en terciado, 2017
Fuente: Propia

Luego de haber hecho esto con cada una de ellas y esperar hasta que estén completamente secas, tomo una lija al agua, por ser ultra delgada. Estas permiten lijar los pequeños detalles que deja el sellador en los volúmenes, porque como son varias capas, de repente queda más concentrado en zonas específicas o con bultos que no se ven visualmente, pero que si se pueden sentir al tocarlos. Sin embargo, algunos no son sellados ya que también me interesa la relación visual entre la brillantez y la opacidad en estos objetos finales.



Imagen N°49: Forma en trupán lijada y redondeada de los bordes, 2017
Fuente: Propia



Imagen N°50: Forma en trupán lijada y redondeada de los bordes, 2017
Fuente: Propia



Imagen N°51: Pieza lista y sellada en trupán, 2017
Fuente: Propia

Conclusión

Hablando en término general, la práctica artística me ha enseñado que todo es posible y que existen diversas formas de lograr y hacer lo que uno quiere. En mi investigación me he dado cuenta que todo el avance que hice con mis manchas amorfas partieron siendo un juego entre colores y plumones con el seguimiento de una línea curva, hasta formar una especie de laberinto con muchas de estas líneas, pero, a la vez, queriendo ser formas, porque las engrosaba para que tomaran un poco más de corpulencia.

Al observar el proceso, me di cuenta que ya desde hace varios años que estaba haciendo estas formas de manera lúdica en un papel, sin darles mayor importancia; sin embargo, ahora sé que puedo hacer muchas cosas con ellas, sobre todo, que ya puedan ser objetos visuales con presencia volumétrica, permitiéndome instalarlas en un espacio real dentro de la arquitectura. Además, el proceso que tuvieron desde lo plano a lo tridimensional fue muy enriquecedor también para futuros trabajos, porque descubrí nuevos materiales, herramientas y posibilidades. También, al incluir los textos y frases poéticas/personales, sentí que surgieron nuevas aristas e ideas para crear y generar distintos ambientes o significados en ellas. Poder fusionar ambas cosas -texto-forma- hasta generar una metáfora visual.



Imagen N°52: Matriz en linóleo, 2014
Fuente: Propia

Hubo una búsqueda en estos cuatro años de la carrera, inicié con una exploración a través de la linografía, luego en la pintura y, finalmente, en la escultura. En la pintura hubo una indagación en la pincelada, color y forma, las cuales siempre estuvieron, pero de manera inconsciente. Mucho después quise que se notaran y mostraran al público. Prontamente me di cuenta que podía hacer más cosas y es por eso que decidí trabajarlas en madera.

Ahora soy consciente de que están en todo el entorno que me rodea, en cada objeto y elementos cotidianos y urbanos. Puedo abstraer lo que sea con esta mancha amorfa y luego llevarla al volumen, perdiendo totalmente su origen. Con esto me refiero a todo el proceso que existe en el recorrido/caminata dentro de un espacio urbano, donde voy sacando ideas e imágenes para luego abstraerlas con la mancha. Éstas pasan a ser objetos volumétricos visuales para después instalarlos dentro de un espacio interior arquitectónico.

Se puede observar una metáfora visual de alguna parte de la ciudad abstraída en estas formas. Además, están dispuestas dentro de un espacio evidentemente más reducido y el espectador mirará desde arriba-vista aérea- y se preguntará el lado interior no conocido de las huellas que dejamos en nuestro recorrido diario.



Imagen N°53: Parte de una narrativa visual,
2014
Fuente: Propia

Bibliografía

Bacon, M. D. (s.f.). *El ciudadano* . Recuperado el 13 de Abril de 2018, de El ciudadano : <https://www.elciudadano.cl/entrevistas/marguerite-duras-entrevista-a-francis-bacon/11/02/>

Careri, F. (2013). *Walkscapes El andar como práctica estética* . Barcelona: Gustavo Gili.

Ferrario, I. C. (1995). *Léxico técnico de las Artes Plásticas*. Buenos Aires: Exudaba.

Jarque, F. (2015). *Como piensan los artistas, entrevistas* . Lima: Fondo de Cultura Económica .

Morgan, R. C. (2003). *Del arte a la idea* . Madrid : Akhaia.

Perec, G. (2003). *Especies de Espacios*. Barcelona: Montesinos.

Listado de imágenes

Imagen N°2: Anish Kapoor, 10000 Names, consultado el 13 de abril del 2018, <http://anishkapoor.com/356/1000-names-9>

Imagen N°3: Anish Kapoor, Dragón, consultado el 13 de abril del 2018, <http://anishkapoor.com/356/1000-names-9>

Imagen N°23: Robert Deacon, Feast for the eyes, consultado el 7 de mayo del 2018, <https://www.lissongallery.com/404>

Imagen N°24: Alexander Calder, consultado el 14 de abril del 2018, <http://limasocialdiary.com/cultura/arte/alexander-calder-performing-sculpture/>

Imagen N°25: Alexander Calder, Red Panel, consultado el 14 de abril del 2018, https://commons.wikimedia.org/wiki/File:National_Gallery_of_Art_-_Alexander_Calder_-_

Imagen N°26: Robert Barry, It is wholly indeterminate, consultado el 8 de mayo del 2018, <http://search.it.online.fr/covers/?p=2235>

Imagen N°30: Bacon, La carne violentada, consultado el 13 de abril del 2018,
<https://www.taringa.net/posts/arte/17867677/Francis-Bacon-la-carne-violentada.html>

Imagen N°31: Bacon, Oresteia of Aeschylus, consultado el 13 de abril del 2018,
<http://www.artnet.com/artists/francis-bacon/oresteia-of-aeschylus-JvIjDIdhjNmJy-SHF7Qb9Q2>